

„Honorowy Bogusz”  
to nowe wyróżnienie  
dla rodowitych  
pleszewian.

Za co jest  
przyznawane  
i kto je otrzymał?

Szczegóły  
na [str. 13](#)



Budowa bezpłatnego parkingu  
na ostatniej prostej - [str. 4](#)



Foto (UMiG Pleszew)

Każda wieś ma swoje  
oczekiwania - relacja ze  
spotkań sołeckich na [str. 6](#)



Foto (UMiG Pleszew)

Osiedle Wojska Polskiego  
rozkopane - [str. 9](#)

Czy urząd będzie  
kontrolował szamba  
i przydomowe oczyszczalnie?  
Odpowiedź na [str. 8](#)



Foto (UMiG Pleszew)

## Pachnie tu dobrą kawą...

Pleszewskie kino Hel przeszło metamorfozę. Kinowy hol zamienił się w kawiarnię, która jest otwarta cały tydzień niezależnie od seansów filmowych.

- Chcemy, aby kawiarnia była miejscem dla każdego. Aby mieszkańcy naszej gminy i goście mogli przyjść, napić się kawy, zjeść coś i miło spędzić czas, nie tylko przed czy po se-

ansie w kinie. Chcemy też, aby rozwijało się samo kino – mówi Marta Tułacz, menadżerka kina, która szerzej o nowym miejscu i o sobie mówi na [str. 11](#).

Na dużym ekranie też zmiany. Kino gra teraz 6 dni w tygodniu z wyłączeniem czwartków. Co będzie się działo w te dni tygodnia? Odpowiedź na [str. 10](#).



Foto (UMiG Pleszew)

## Skąd się biorą pieniądze w samorządzie?

Dochody Miasta i Gminy Pleszew pochodzą z czterech głównych źródeł. Gdy któreś z nich zaczyna wysychać, zaczynają się problemy. Niestety ostatnie zmiany sprawiają, że samorządy mają kłopoty z finansami. Władze Pleszewa robią zatem wszystko, by dochody zwiększyć. W jaki sposób starają się pozyskać pieniądze? Szczegóły na [str. 7](#).



Foto (UMiG Pleszew, fotolia.com)



**Drodzy Mieszkańcy**  
Miasta i Gminy Pleszew

**Kompaktowy Pleszew**

*Życzymy zdrowych i smacznego świąt oraz ciepłej i rodzinnej atmosfery przy wielkanocnym stole.*

*Niech tegoroczna Wielkanoc będzie dla nas wszystkich zapowiedzią odrodzenia pokoju na świecie i nadzieją na lepsze, spokojne i pomyślne czasy.*

*Niech nigdy nie zabraknie Wam tego, co w życiu najważniejsze: zdrowia, miłości i bezpieczeństwa.*

*Wesołego Alleluja!*

Przewodnicząca Rady Miejskiej w Pleszewie  
**Adela Grała-Kałużna**  
wraz z radnymi

Burmistrz Miasta i Gminy Pleszew  
**Arkadiusz Płak**  
wraz z zastępcami i pracownikami  
UMiG w Pleszewie

## Dla kogo nowy pojemnik?

**Na początku nowego roku zmieniły się w Pleszewie zasady segregowania odpadami. Zmiany dotyczą odpadów bio-zielonych. Teraz ich wywóz będzie oszczędny i bardziej eko.**

Samorząd Miasta i Gminy Pleszew wprowadził zmiany dotyczące gospodarowania odpadami. Chodzi o odpady bio-zielone. Do tej pory odbierane były w workach, a limit wynosił 5 sztuk co wywóz. Teraz odpady bio-zielone gromadzone będą w dużych pojemnikach. Wszystko po to, aby było taniej i ekologiczniej. Odbiór takich odpadów na instalacji jest tańszy o ok. 150 zł za tonę, a dodatkowo jest to ograniczenie produkcji odpadów w postaci worków. – *Taki odpad, który był przekazywany do instalacji był droższy, ponieważ trzeba było go oczyścić z plastikowego worka, który się nie rozłoży – wyjaśnia Andrzej Jędruszek, zastępca burmistrza.*

W zamian za worki mieszkańcy, którzy nie mają zgłoszonego kompostownika, otrzymali bezpłatnie brązowy pojemnik, który może pomieścić 240 l odpadu. Wywóz takich odpadów odbywa się raz w miesiącu w okresie zimowym oraz co dwa tygodnie w pozostałych miesiącach roku. Nadmiar odpadów można wywieźć do SPSZOK przy ul. Polnej.

Zmiany odczuli również mieszkańcy nieruchomości wielolokalowych. Tam wymienione zostały dawne „dzwony” na nowe pojemniki z zamknięciem, aby było estetyczniej i praktyczniej. Informacja o zmianie sposobu gospodarowania odpadami wywołała dyskusję na Facebooku – komentarze obok.



Foto (UMiG Pleszew)

## Wybrane komentarze z Facebooka na temat zmian w sposobie gospodarowania odpadami

(pisownia oryginalna)

*W gminie Gołuchów są takie od dawna i bardzo dobrze się sprawdzają. Do tego są wygodne podczas koszenia trawy czy porządków na ogrodzie.*

Tomasz Zawada

*Mam nadzieję że w okresie letnim odbiór bio i bio zielonych będzie o większej częstotliwości*

Ewelina Trzebowska

*Worków niestety nie można było dopełnić ponieważ worki foliowe były zbyt słabe i pękły. Dla przykładu w worek wchodziły mi prawie dwa kosze od kosiarki i był pełen. Po tygodniu owszem objętość spadała po doładowaniu znów trawy by worek był pełen kończyło się na dwóch opcjach 1. Rozsypał się gdy chciałem go zanieść przed dom w dniu odbioru. 2. Rozsypał się pracownika odbierającym worki. Dlatego zazwyczaj wydawało się że worki nie są zapełniane do końca.*

Łukasz Matyszczak

*No co tydzień nie będzie a ja miałem przeważnie 4 worki pełne. Więc wątpię żebym się zmieścił w jeden, dobre jest to że będzie można dokupić taki pojemnik w razie braku miejsca*

Robert Urbański

*Bardzo dobre rozwiązanie*



Łukasz Kaletka

*Ja też zapewne nie pomieszczę całej trawy do jednego pojemnika, ale fajnie że jest opcja możliwości zakupu dodatkowego pojemnika, z czego na pewno skorzystam.*

Magda M-lena

*Na koszykówkę by dali a nie przejmują się śmieciami*

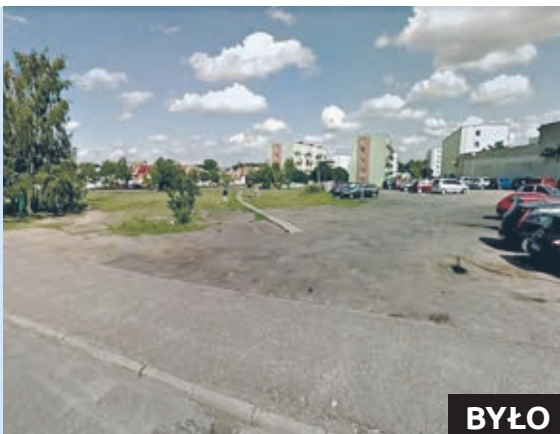
Tomasz Sobczak

# Budowa mieszkań na ostatniej prostej!

Samorząd Miasta i Gminy Pleszew prowadzi aktualnie cztery inwestycje, których efektem będzie oddanie do użytku 135 mieszkań jeszcze w tym roku. To lokale komunalne, na wynajem oraz z dojściem do własności. Budownictwo mieszkaniowe to ważny element rozwoju gminy, na który stawiają władze Pleszewa. Przypominamy, jak zmieniły się miejsca, w których powstają inwestycje.

## Bloki mieszkalne u zbiegu ulic Mieszka I - Poniatowskiego - Warneńczyka

- 92 lokale z kredytem w czynszu z dojściem do własności po min. 5 latach
- garaż podziemny i naziemny
- zielony dach
- zagospodarowanie terenu wokół
- finansowanie: wkład przyszłych najemców, budżet PTBS, dotacja z Funduszu Rozwoju Mieszkalnictwa



BYŁO



JEST

## Budynek u zbiegu ulic Bogusza - Poznańskiej

- 21 lokali komunalnych na wynajem
- garaż podziemny
- lokale usługowe na parterze (w sprawie wynajmu kontakt z UMiG tel. 62 7428 346)
- finansowanie: budżet MiG Pleszew, dotacja z BGK



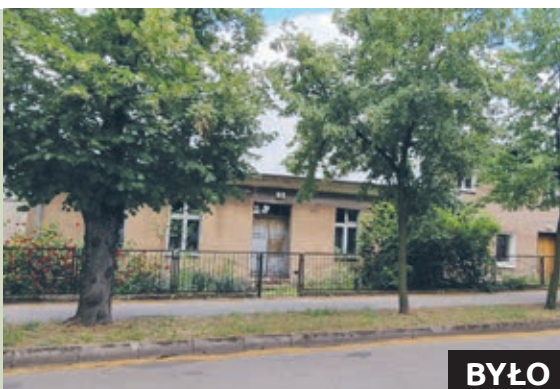
BYŁO



JEST

## Budynek przy ul. Podgórznej 3-5

- 13 lokali komunalnych na wynajem
- lokal na parterze dostosowany do osób poruszających się na wózku inwalidzkim
- finansowanie: budżet MiG Pleszew, dotacja z BGK



BYŁO



JEST

## Budynek przy ul. Sienkiewicza 35

- 9 lokali na wynajem
- finansowanie: PTBS, dotacja z BGK i Funduszu Rozwoju Mieszkalnictwa



BYŁO



JEST

Szczegółowych informacji dotyczących naboru mieszkańców udziela Pleszewskie Towarzystwo Budownictwa Społecznego, ul. Malinie 6/25, tel. 62 742 83 65.

# Parkuj i jedź!

Dobiegają końca prace przy budowie największego parkingu w Pleszewie (oddanie do użytku to druga połowa kwietnia). Pomędzy ulicami Ogrodową a Targową powstało ponad 200 miejsc postojowych. To parking typu „Parkuj i jedź” (P&R). Co to oznacza?

Parking typu P&R to miejsce dla samochodów zlokalizowane w pobliżu centrum przesiadkowego komunikacji miejskiej przeznaczone przede wszystkim dla osób korzystających z publicznego transportu zbiorowego. Kierowcy pozostawiają swoje pojazdy w wyznaczonych miejscach, przesiadają się do komunikacji zbiorowej i w ten sposób kontynuują drogę do celu. Taką właśnie funkcję ma pełnić nowy parking obok budynku biblioteki, między ulicami Ogrodową a Targową. Mieszkańcy zaparkują swoje auto, a kilkadziesiąt metrów dalej – na przystanku centrum przesiadkowego - wsiądą w autobus lub miejski busik. Parking jest oczywiście bezpłatny dla wszystkich. Dodatkową zaletą jest jego lokalizacja – do centrum miasta można dostać się pieszo w kilka minut.

– *To nie jest tylko parking, ale miejsce z mnóstwem zieleni i miejscami do chwilowego odpoczynku. Posadzonych będzie tam łącznie niemal 100 dużych drzew: klonów, jarzębów, buków, śliw wiśniowych. Będzie też ponad 4 tys.*

*krzewów i trawniki – tłumaczy Andrzej Jędruszek, zastępca burmistrza MiG Pleszew. Pod parkingiem natomiast zbudowany jest zbiornik na deszczówkę, która będzie służyć do podlewania zieleni. Zbiornik retencyjny powstał*

Na nowym parkingu  
posadzono około  
**100 drzew**  
i **4 000 krzewów**

dzięki projektowi „Smart Pleszew” dofinansowanemu ze środków unijnych. Budowa parkingu z kolei to dofinansowanie Rządowego Funduszu „Polski Ład” – Programu Inwestycji Strategicznych. Koszt inwestycji to blisko 4 mln zł.



Foto (UMiG Pleszew)

## Nowy deptak

Nowy deptak od ul. Sienkiewicza do ul. Targowej to dopełnienie budowy parkingu P&R. Razem tworzą kolejne piękne miejsca na mapie Pleszewa, z którego mogą korzystać piesi, rowerzyści i kierowcy.

Deptak wraz z drogą rowerową prowadzi od ul. Sienkiewicza do ul. Targowej i naturalnie łączy się ze ścieżką rowerową prowadzącą do ul. Lipowej. Dalej natomiast można podróżować bezpiecznie rowerem aż do szpitala lub stacji PKP w Kowalewie. Całość nazwano „Traktem Światowego Dnia Roweru” (nadanie nazwy miało miejsce w październiku 2022 r., o czym pisaliśmy w 8. numerze Flesza). Inwestycja to kolejny fragment realizacji koncepcji dróg rowerowych w centrum miasta, która powstała dzięki projekto-



wi „Smart Pleszew” i którą władze Pleszewa wdrażają od trzech lat. W ramach prac powstało także nowe wyniesione przejście z przejazdem dla rowerów na ul. Ogrodowej. Na całej długości trasy znajdują się ławki, kosze na śmieci, stojaki na rowery, stacja naprawy rowerów oraz psie pakiety. Jest także zieleni - posad-

zono wzdłuż drzewa i krzewy. – *Niestety nowe miejsce jest już dewastowane. Dostajemy sygnały od mieszkańców, że są przewracane kosze lub złamane psie pakiety. Zdarzyło się także, że zniszczone były rośliny. Już niebawem zostaną tam dodatkowe kamery monitoringu – informuje Anna Bogacz, rzecznik prasowy ratusza.*



– *Dopełnieniem rewitalizacji terenu pokolejowego będzie wielofunkcyjne centrum Compact Lab Pleszew, które połączy inkubator przedsiębiorczości, organizacje pozarządowe i społeczników. Będzie tam także hotel, którego w Pleszewie brakuje - dodaje burmistrz Pleszewa.*

Foto 2x (UMiG Pleszew)

# W szkołach i przedszkolach znów nowości

**Strefy relaksu i sprzęt do nauki dzieci ze specjalnymi potrzebami – to nowości, jakie pojawiły się ostatnio w oświatowych placówkach. Prowadzone przez pleszewski samorząd szkoły i przedszkola stają się coraz bardziej przyjazne, komfortowe i doskonale wyposażone.**

Szkoły i przedszkola w Mieście i Gminie Pleszew stają się coraz bardziej nowoczesne. Ostatnimi nabytkami są pomoce dydaktyczne do nauki dzieci ze specjalnymi potrzebami edukacyjnymi. Do takich uczniów należą zarówno mający trudności w uczeniu się - z powodu obniżonej sprawności intelektualnej, problemów zdrowotnych czy ograniczeń środowiskowych, jak i bardzo zdolne.

Sprzęt, który ma im ułatwić naukę to przede wszystkim monitory z aktywizującymi programami i podłogi in-

teraktywne. Ćwiczenia wpływają na rozwój logicznego myślenia oraz poprawiają sprawność fizyczną uczniów. – *Programy interaktywne wykorzystujemy przede wszystkim na zajęciach z terapii pedagogicznej i zajęciach rozwijających kompetencje emocjonalne i społeczne. Są to programy, które doskonale indywidualizują proces nauczania. Mają też taką wartość, że nauczyciel prowadzący zajęcia może obserwować przyrost umiejętności ucznia, może doskonale zaplanować proces rozwijający i korygujący te dysfunkcje, nad który-*

*mi trzeba pracować* – tłumaczy Iwona Korniluk, dyrektor ZSP w Taczanowie Drugim. Takie programy trafiły do wszystkich szkół - miejskich i wiejskich prowadzonych przez samorząd. Są przy tym niezwykle atrakcyjne, dzięki czemu uczniowie chętniej uczestniczą w zajęciach. – *Trafiło do nas wiele pomocy dydaktycznych, w tym instrumenty muzyczne, które wykorzystujemy na co dzień podczas zajęć z grupą. Wiele sprzętu służy do zajęć specjalistycznych - terapeutycznych, logopedycznych, rewalidacyjnych. Wzbo-*

*gaciliśmy się również o pomoce z zakresu rozwijania sensoryki, motoryki ręki - układanki, maty, tablice drewniane do manipulowania itp.* – wymienia Danuta Prusinowska-Zmyślony, dyrektor Przedszkola nr 1 „Bajka” w Pleszewie.

Ale nie samą nauką człowiek żyje. W pleszewskich podstawówkach doposażono tzw. strefy relaksu. Przestrzenie, w których uczniowie najczęściej spędzali wolny czas, zyskały nowy wygląd i stały się bardziej przyjazne i bezpieczne. Wypełniono je pufami, ogromnymi poduszkami, nowoczesnymi ławkami, pojawiły się nawet hamaki. Wszystko po to, aby chwila odpoczynku była jak najlepiej wykorzystana. – *To ważne, by podczas przerw lub tzw. okienek między lekcjami uczniowie mogli odpocząć w wygodnym miejscu, a przede wszystkim do tego przeznaczonym* – tłumaczy Izabela Świątek, zastępca burmistrza. – *W strefach relaksu mogą się odbywać również ciekawe zajęcia* – dodaje. Wszystkie atrakcje zafundował z gminnej kasy samorząd.

Nowe pomoce dydaktyczne są atrakcją dla uczniów i przedszkolaków.



Strefy relaksu w pleszewskich szkołach to komfort dla uczniów.

Foto 2x (UMiG Pleszew)

## Dla rolników po raz drugi

**W Zajeźdni Kultury w Pleszewie po raz drugi odbyło się Forum Rolnicze Miasta i Gminy Pleszew. Wzięli w nim udział rolnicy oraz zaproszeni goście. Spotkanie było okazją do zdobycia wiedzy i wymiany doświadczeń.**

Inicjatorem zorganizowania forum był radny Rady Miejskiej Jan Noskowski, który pełni także funkcję szefa Komisji Wsi i Rolnictwa. – *Bar-dzo często rolnicy nie mają wiedzy,*

*gdzie i z jakiej formy pomocy mogą skorzystać. Takie spotkanie jest okazją, by dowiedzieć się na przykład, z jakich dotacji lub kredytów można skorzystać czy jak walczyć z ASF czy ptasią grypką* - mówi radny miejski. Przede wszystkim jednak to pole do dyskusji o bieżących problemach w rolnictwie i możliwość wymiany doświadczeń.

Jako prelegentów zaproszono branżowe instytucje: Biuro Powiatow-

we ARiMR w Pleszewie, Wielkopolski Ośrodek Doradztwa Rolniczego, pleszewski KRUS czy Bank Spółdzielczy w Pleszewie. Swoje wystąpienie miał także Powiatowy Lekarz Weterynarii oraz przedstawiciele Urzędu Miasta i Gminy w Pleszewie, którzy omówili program usuwania odpadów z rolnictwa. Zaprezentował się także Zespół Szkół Centrum Kształcenia Rolniczego w Marszewie z ofertą edukacyjną dla młodych rolników.



Foto (UMiG Pleszew)

# Jedno sołectwo – wiele problemów

Sprawozdanie z działań minionego roku, pytania, dyskusje, ale i krytyka – tak można podsumować doroczne spotkania sołeckie, które odbyły się w lutym w gminie Pleszew. Wzięło w nich udział 770 osób. To okazja do bezpośredniego kontaktu z władzami i rozmowy o problemach wsi. Jakie są największe?

Przez dwa tygodnie niemal codziennie burmistrz i jego zastępcy spotykali się z mieszkańcami wszystkich sołectw Gminy Pleszew. Spotkania obejmują przede wszystkim podsumowanie minionego roku, który z uwagi na podwyżki i zmiany w podatkach był bardzo trudny. Kolejny niestety zapowiada się jeszcze gorzej. – *Mieszkańcy muszą mieć tego świadomość. Nie chce straszyć, ale mówić o realiach* – tłumaczył burmistrz Arkadiusz Ptak. Spotkania to także okazja do omówienia najbardziej bieżących spraw każdego z 28 sołectw. A problemów jest wiele. I choć nad każdym z nich władze Miasta i Gminy Pleszew nie przechodzą obojętnie, nie wszystko udaje się zrobić od razu czy rozwiązać natychmiast.

## Potrzebne drogi

– *Niestety jest wiele spraw zgłaszanych przez mieszkańców, których nie mogę rozwiązać, ponieważ nie mam kompetencji. Chodzi tu przede wszystkim o drogi, które należą do samorządu powiatowego lub – w przypadku dróg krajowych – do Generalnej Dyrekcji Dróg Krajowych i Autostrad. Wiem, że mieszkańcy oczekują ode mnie pomocy i zapewniam, że wszystkie wnioski z zebrań są przekazywane do odpowiednich zarządców dróg. Sami w wielu przypadkach deklarujemy współfinansowanie, by proces remontów czy budowy przyspieszyć, jak to jest choćby w przypadku dróg rowerowych wzdłuż krajówek, gdzie sfinansowaliśmy wykonanie dokumentacji projektowej. W przypadku dróg powiatowych zawsze dofinansowujemy budowę w 30%,*

*a chodników w 50%* – tłumaczy burmistrz Arkadiusz Ptak.

Istotnym problemem są także określone środki w budżecie gminy na dany rok. Koszty budowy czy modernizacji drogi rozpoczynają się od kilkuset tysięcy złotych. – *Często, mimo że remont drogi jest wpisany na dany rok, przekładamy na kolejny, ponieważ jest szansa na pozyskanie dofinansowania z zewnątrz. Samo przygotowanie dokumentacji technicznej to też proces, zwłaszcza gdy trzeba też przebudować całą instalację wodno-kanalizacyjną lub wykonać sieć gazową* – informuje Andrzej Jędruszek, zastępca burmistrza. Sytuacji nie polepsza obecny stan finansowy polskich samorządów spowodowany choćby wielomilionowymi stratami dochodów własnych w związku ze wcześniejszymi zmianami podatkowymi, przy jednoczesnych ogromnych podwyżkach cen energii, które pochłaniają lwią część wydatków. Ponadto budżet samorządu drenowany jest m.in. przez coraz większe nakłady na oświatę z powodu niewystarczającej subwencji.

Jest też kwestia dróg wewnętrznych na osiedlach, np. w Marszewie, które należą do właścicieli zlokalizowanych przy nich nieruchomości. Gmina też nie może na nich inwestować, choć wychodzi do mieszkańców z propozycją. – *Kabel w ziemi organizują i finansują mieszkańcy danej ulicy, a gmina wykonuje projekt, montuje lampy i bierze je w swoje utrzymanie. Wcześniej między tymi osobami a urzędem musi być oczywiście zawarta umowa* – tłumaczył podczas zebrań sołectkich Andrzej Jędruszek.



Mieszkańcy Marszewa pytali przede wszystkim o budowę dróg.



Zebranie sołeckie w Brzeziu.

## Potrzebne też busiki

Duże kontrowersje wśród mieszkańców budzi także transport publiczny, a właściwie jego brak. Uczestnicy zebrań pytali, czy do ich miejscowości będą kursowały tzw. busiki miejskie czyli linie PL1 i PL2. Włodarze tłumaczyli, że we współpracy z gminami całego powiatu pleszewskiego trwają aktualnie prace związane ze stworzeniem nowej komunikacji publicznej. To jest jednak dopiero etap koncepcyjny i trudno jeszcze wskazać konkretne kursy autobusów i miejscowości, przez które będą przechodziły. Równoległe trwają także prace nad tworzeniem kolejnych tras miejskich busików, które – jak wcześniej deklarował burmistrz Ptak – będą kursować do tych miejscowości gminy Pleszew, które są wykluczone komunikacyjnie. Projekt obejmuje także Kowalew z uwagi na dojazd na stację kolejową.

## Co z salami wiejskimi?

O ile w większości sołectw udało się wyremontować sale wiejskie lub zbudować wigwamy, o tyle trzy wsie mają kłopot z miejscami do spotkań i integracji. Pierwsza z nich to Korzkwy, gdzie w 2019 r. spalił się wigwam. Mieszkańcy podczas zebrania zdenerwowani pytali, ile jeszcze będą

musieli czekać na budowę obiecanej sali wiejskiej. – *Za pieniądze z odszkodowania po pożarze została wykonana dokumentacja projektowa sali. Czekamy obecnie za pozwoleniem na budowę. I wówczas, jeśli tylko pojawią się środki zewnętrzne, ruszymy z budową* – tłumaczył Andrzej Jędruszek.

Na modernizację swojej sali muszą też poczekać mieszkańcy Bronowa i Prokopowa. W tej ostatniej miejscowości koszty wzrastają, ponieważ budynek jest wpisany do gminnej ewidencji zabytków i musi być remontowany pod nadzorem konserwatora zabytków. – *Spodziewamy się, że koszt remontu tego budynku to kwoty, na które nas w tym momencie nie stać. Nie będę obiecywać, że ten remont będzie wykonany za rok czy dwa. Jeśli pojawią się środki zewnętrzne, możemy wrócić do tematu* – tłumaczyła mieszkańcom zastępca burmistrza Izabela Świątek.

Wszystkie wnioski mieszkańców z zebrań wiejskich są spisywane i rozpatrywane. Część z nich trafia do innych organów według kompetencji. – *Doceniam, że jest dyskusja i są głosy krytyki. To ważne, byśmy wiedzieli, czy idziemy w dobrym kierunku. Bardzo dziękuję mieszkańcom za udział w zebraniach* – podsumował burmistrz Ptak.

# Skąd biorą się pieniądze w samorządzie?

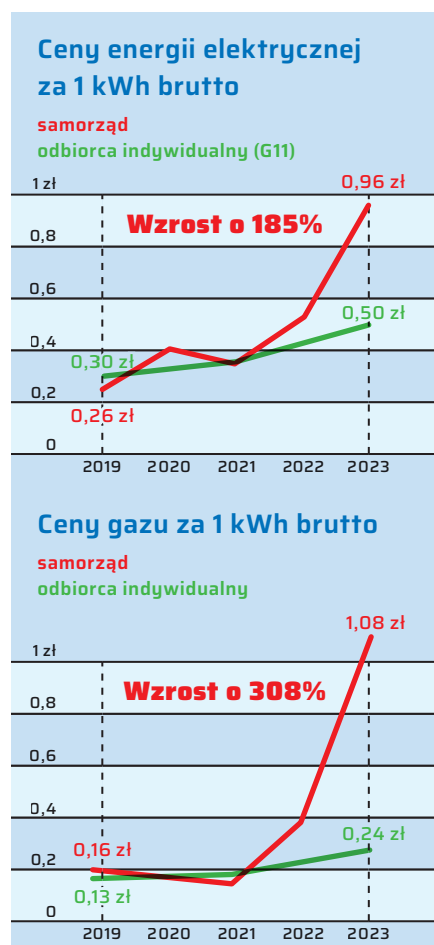
Najwięcej pieniędzy samorząd Miasta i Gminy Pleszew przeznacza na oświatę, w drugiej kolejności jest utrzymanie infrastruktury komunalnej i opieka społeczna. Dochody na ten rok wynoszą 151 mln zł i są niższe o 19% niż w roku ubiegłym, a wydatki coraz większe, choćby na energię elektryczną. Skąd biorą się pieniądze w samorządzie i co zrobić, by było ich więcej?

Dochody samorządu Miasta i Gminy Pleszew pochodzą z 4 głównych źródeł. Największe to podatki i opłaty lokalne oraz udział w PIT i CIT (ok. 45%). Każdy, kto ma nieruchomości w Pleszewie (osoby fizyczne i firmy) i kto jest tutaj zameldowany, płaci podatki, które są dochodem gminy. Są nim także rządowe subwencje i dotacje na uczniów w szkołach i przedszkolach oraz środki zewnętrzne, które samorząd pozyskuje, np. z rządu lub Unii Europejskiej. Niestety pieniądze – zwłaszcza te, które przekazuje rząd na bieżącą działalność – nie pokrywają w całości zapotrzebowania. Samorząd z własnego budżetu musi dokładać, np. ok 30% na funkcjonowanie oświaty czy też ok. 10 % na opiekę społeczną. Potrzeba dużych starań, by pieniądze wydawać racjonalnie i by do gminy „wpływały”.

## Jak zwiększyć wpływ do budżetu?

Przed wszystkim dobra polityka rozwojowa gminy „przyniesie” wpływ do budżetu. – *Trzeba jednak patrzeć długofalowo. Tak planować działania, by zaowocowały w przyszłości i starać się to robić* – mówi burmistrz Arkadiusz Ptak. Dlatego władze Pleszewa skupiają się na tym, by zatrzymać ludzi w gminie oraz przyciągnąć nowych mieszkańców.

Najważniejszym narzędziem jest dziś budowa nowych mieszkań w różnych formach własności (obecnie samorząd prowadzi 4 inwestycje – szczegóły na str. 3). – *To determinuje podjęcie decyzji o powrocie do Pleszewa z dużego miasta. Podobnie jak miejsca pracy. Samorząd stwarza potencjalnym inwestorom warunki* – tłumaczy burmistrz. Ulgi w podatku od nieruchomości, tereny w specjalnej strefie ekonomicznej czy budowa infrastruktury w postaci dróg przy terenach inwestycyjnych (np. ul. Przemysłowa) – to już się dzieje.



– *Chcąc przyciągnąć nowych mieszkańców, a zwłaszcza rodziny, duży nacisk musimy położyć na edukację i to nie tylko na infrastrukturę, ale jakość i dostępność. Dziś w gminie nie brakuje miejsc w przedszkolach, dostępne są także żłobki, szkoły podstawowe są coraz lepiej wyposażone w pracownie przedmiotowe, językowe i specjalistyczne* - wymienia Izabela Świątek, zastępca burmistrza.

Wartością dla mieszkańców ma być także poprawa jakości życia w zakresie komunikacji publicznej. Uruchomienie miejskich busików okazało się strzałem w dziesiątkę. – *Mamy informacje, że są kursy, kiedy w busikach brakuje miejsc siedzących. Najczęściej podróżują seniorzy i uczniowie do szkół. W ubiegłym roku busy przewiozły ok. 74 tys. osób* – informuje Anna Skibińska z Wydziału Gospodarki Komunalnej ratu-

## Skąd się biorą dochody?

Podatek od nieruchomości (domy jednorodzinne, bloki, firmy)



Podatek od wynagrodzeń (od osób i firm)



Subwencja i dotacja na uczniów w szkołach i przedszkolach



Środki zewnętrzne (UE, rząd, inne dotacje)



## Jak zwiększyć wpływ do budżetu?

Budować mieszkania



Wspierać firmy, np. uzbrajając tereny



Inwestować w edukację



Aktywnie pozyskiwać środki pozabudżetowe



Poprawiać jakość życia



Oszczędzać



2019-2022 samorząd Miasta i Gminy Pleszew pozyskał ponad 80 mln zł, najwięcej z Unii Europejskiej i Rządowego Funduszu Polski Ład. Za te pieniądze budowane są ścieżki rowerowe, parkingi, drogi, mieszkania, modernizowana jest szkoła w Lenartowicach, a także w przyszłości powstanie centrum rozwoju i hotel czyli Compact Lab Pleszew.

## Trzeba zacisnąć pasa

Niestety ostatni rok to coraz mniejsze dochody samorządów przy coraz większych wydatkach, np. na energię elektryczną. Spowodowane jest to zmianami w podatkach czy wysoką inflacją. Sytuację pogorszyła także pandemia i wojna w Ukrainie. W ubiegłym roku koszt energii elektrycznej dla samorządu wzrósł o niemal 200%, a gazu o ponad 300%. Dla indywidualnych odbiorców ceny były niższe (patrz grafika). Ten rok może być jeszcze gorszy pod względem wydatków bieżących. Trzeba zatem oszczędzać. – *Ograniczamy wydatki, m.in. na energię elektryczną. Montujemy oprawy ledowe w oświetleniu ulicznym, które świeci ze zmniejszoną mocą. Instalujemy fotowoltaikę na obiektach publicznych. Skróciliśmy funkcjonowanie aquaparku o dwie godziny dziennie. Podległe instytucje także są zobligowane do oszczędzania, np. biblioteka, zajezdnia czy szkoły i przedszkola* – podsumowuje burmistrz.

Kłopotem jest też brak zameldowań na terenie gminy. – *Ludzie mieszkają na terenie gminy, a nie są zameldowani. A obowiązek meldunku cały czas istnieje* – mówi Ewa Świątek, sekretarz MiG Pleszew. Takie osoby w gminie utrzymują inni mieszkańcy. Nie ma meldunku, nie ma wpływów z podatków. Podobnie jest z opłatami za gospodarowanie odpadami. Za tego kto nie płaci, płacą inni. Warto podkreślić, że wszystkie pieniądze, które wpływają do gminy z podatków, wracają do mieszkańców w innej formie – dobrze funkcjonującej oświaty, inwestycji, infrastruktury komunalnej, opieki społecznej czy miejsc rozrywki i rekreacji.

Obecnie w opracowaniu są kolejne trasy. Komunikacja to także ścieżki rowerowe, których w Pleszewie przybywa, by sprawniej i ekologiczniej poruszać się po mieście. A jeśli ekologia, to i zieleń. – *Można się śmiać, że sadzimy drzewa w drodze, jednak drzewo w mieście to tlen, ale i walor estetyczny. Wybór: drzewo czy miejsce parkingowe jest chyba oczywisty* - mówi Arkadiusz Ptak. – *W przyszłości chcemy też ograniczyć ruch samochodów w centrum miasta* – dodaje wóldarz. Jakość życia to także dostęp do kultury, sportu i rekreacji.

## Miliony pieniędzy z zewnątrz

Wpływy do budżetu to także środki zewnętrzne. W latach

# Czy będą kontrole szamb?

Rządowe zmiany przepisów wymuszają na właścicielach nieruchomości niepodłączonych do kanalizacji sanitarnej podpisanie umów na wywóz nieczystości ze zbiorników bezodpływowych. Za brak takiego dokumentu grozi kara. Czy mieszkańców czekają urzędowe kontrole?

Zgodnie z ustawą właściele nieruchomości, których budynki nie zostały podłączone do kanalizacji sanitarnej zobowiązani są do podpisania umowy ze specjalistyczną firmą (posiadającą stosowne zezwolenie) na wywóz nieczystości ciekłych oraz posiadania aktualnych rachunków za opróżnienie zbiornika. - *Taką umowę właściele nieruchomości powinni mieć już podpisaną. Jeśli nie mają – prosimy, by uczynili to niezwłocznie* – mówi Angelika Sołtysiak, kierownik Wydziału Gospodarowania Odpadami UMIG w Pleszewie. Wykaz firm z naszego terenu, które mogą wywozić nieczystości, dostępny jest na [www.pleszew.pl](http://www.pleszew.pl)

Dokumenty te będą niezbędne przy kontroli, którą mają obowiązek przeprowadzać samorzady. - *Gmina będzie z tego rozliczana. Na kontrolę mamy 2 lata od wejścia w życie przepisów czyli od sierpnia 2022 r. W przyszłym roku musimy jednak złożyć pierwsze sprawozdania do Wojewódzkiego Inspektoratu Ochrony Środowiska. Za zaniedbania grożą kary* – informuje Arkadiusz Ptak, burmistrz MiG Pleszew. - *Uspokajam jednak, że nie będziemy polować na mieszkańców, którzy jeszcze nie podpisali umów. W tym roku na pewno kontroli nie będzie. Sami musimy w gminie się do tego przygotować organizacyjnie i uaktual-*



Foto (PK Pleszew)

Umowę na wywóz nieczystości ciekłych można podpisać m.in. z Przedsiębiorstwem Komunalnym w Pleszewie.

nić ewidencję szamb – dodaje wóldarz.

Ważne, by właściciele nieruchomości z szambami i przydomowymi oczyszczalniami ścieków mieli świadomość, że w gminie Pleszew opróżnianie zbiorników winno odbywać się adekwatnie do zużycia wody, ale nie rzadziej niż raz na kwartał

w przypadku zbiorników bezodpływowych oraz raz na rok w przypadku przydomowych oczyszczalni. Warto także przypomnieć, że eksploatacja przydomowej oczyszczalni ścieków na terenie gminy wymaga dokonania zgłoszenia Burmistrzowi MiG Pleszew.

## Nowa śmieciarka

**Urząd kupił nową śmieciarkę. Używać jej będzie jednak Przedsiębiorstwo Komunalne.**

- *O środki zewnętrzne mógł aplikować samorząd, wykorzystaliśmy więc tę możliwość, by mieć w gminie kolejny dobry sprzęt* – mówi Andrzej Jędruszek, zastępca burmistrza.

Nowoczesny samochód do odbioru odpadów to nowy zakup samorządu, ale śmieciarka została

przekazana w dzierżawę pleszewskiemu Przedsiębiorstwu Komunalnemu. To rocznik 2022. Jest jednokomorowa o pojemności 22 m<sup>3</sup>.

Koszt zakupu to ponad 1,2 mln zł w ramach projektu finansowanego z Narodowego Funduszu Ochrony Środowiska i Gospodarki Wodnej, z którego także zostały zakupione nowe pojemniki na odpady (o pojemnikach na str. 2). Łącznie z projektu pozyskano ponad 2,3 mln zł – połowa kwoty to dotacja, połowa pożyczka.



Foto (PK Pleszew)

## OZE w Bógwidzach

**Gmina Pleszew ma kolejny obiekt publiczny wyposażony w instalację fotowoltaiczną. To ekologiczne i ekonomiczne.**

Nowa instalacja fotowoltaiczna o mocy 50 kW zasila stację uzdatniania i ujęcie wody w Bógwidzach. Koszt inwestycji to 195 tys. zł. Jest czwartą tego typu instalacją na gminnych obiektach komunalnych. Panele zasilają już Stację Uzdatnia-

nia Wody w Lenartowicach i Kuczkanie oraz siedzibę Przedsiębiorstwa Komunalnego przy ul. Polnej. Samorząd przygotowuje się do montażu takich instalacji na kolejnych obiektach publicznych, m.in. Parku Wodnym „Planty”.

- *Odnawialne źródła energii to troska o środowisko, ale i oszczędności. W ubiegłym roku wyprodukowaliśmy 447,241 MWh energii, a to pozwoliło obniżyć rachunki o ok. 214 tys. zł* – mówi Grzegorz Knappe, prezes Przedsiębiorstwa Komunalnego w Pleszewie.



Foto (PK Pleszew)



# Nowi dyrektorzy szkół

**W czterech szkołach i jednym przedszkolu odbyły się konkursy na dyrektorów. Kto został wybrany i rozpocznie pracę w oświatowych placówkach od września?**

Kandydatów na dyrektorów ocenia komisja konkursowa, w której skład wchodzi po trzech przedstawicieli organu prowadzącego placówkę oraz organu sprawującego nadzór pedagogiczny, po dwóch przedstawicieli rady pedagogicznej oraz rady rodziców, po jednym przedstawicielu organizacji związkowych. Komisja skupia się na zaproponowanej przez kandydata koncepcji funkcjonowania i rozwoju szkoły lub przedszkola. Wybór kandydata odbywa się w taj-

nym głosowaniu i jest przekazywany burmistrzowi, który go zatwierdza (lub nie) zarządzeniem. Ostatnim etapem jest powierzenie przez burmistrza stanowiska dyrektora.

W ten właśnie sposób na pięć kolejnych lat czyli do roku 2028 Burmistrz Miasta i Gminy Pleszew powierzył stanowisko dyrektorów czterem szkołom i jednemu przedszkolu. Tylko w jednym przypadku zachodzi zmiana. Zespołem Szkół Publicznych nr 2 w Pleszewie

od nowego roku szkolnego będzie kierować Elżbieta Bijacik-Knappe – dotychczasowy zastępca dyrektorki Romany Kaczmarek, która nie ubiegała się o reelekcję. Szefami ZSP nr 3, ZSP w Taczanowie Drugim, ZSP w Kowalewie i Przedszkola nr 3 w Pleszewie pozostają dotychczasowi dyrektorzy.

Elżbieta Bijacik-Knappe (po prawej) zastąpi na stanowisku dyrektora „Dwójki” Romanę Kaczmarek

## WYNIKI KONKURSÓW NA DYREKTORÓW:

ZSP nr 3 w Pleszewie – Dorota Bystrzycka  
 ZSP nr 2 w Pleszewie – Elżbieta Bijacik-Knappe  
 ZSP w Kowalewie – Elwira Łucka  
 ZSP w Taczanowie Drugim – Iwona Korniluk  
 Publiczne Przedszkole nr 3 „Stoneczne” – Anna Śledzianowska



Foto (UMiG Pleszew)

## Zmiany na osiedlu Wojska Polskiego

**Skwery i drogi wewnętrzne między blokami na Osiedlu Wojska Polskiego przechodzą modernizację. W pierwszej kolejności wymieniana jest kanalizacja.**

To długo oczekiwany przez mieszkańców osiedla remont. Dotyczy skwerów między dawnymi tzw. blokami wojskowymi, które dziś zarządzane są przez wspólnoty. W pierwszej kolejności pleszewskie Przedsiębiorstwo Komunalne przebudowuje starą kamionkową kana-

lizację sanitarną. Kolejnym etapem jest budowa kanalizacji deszczowej. - *W ramach robót ziemnych na osiedlu zostanie położony również kabel pod budowę oświetlenia* – informuje Anna Skibińska – kierownik Wydziału Gospodarki Komunalnej UMiG w Pleszewie.

Po zakończonych robotach ziemnych na osiedlu zostaną odtworzone drogi i miejsca parkingowe. Ostatnim etapem metamorfozy osiedla będzie montaż słupów oświetleniowych oraz nowe nasadzenia zieleni.



Foto (UMiG Pleszew)

## Bezpieczniej w Ludwinie, Jankowie i Kuczkowie

**Doświetlone przejścia dla pieszych oraz bezpieczne strefy przejściowe – to najnowsze inwestycje w trzech wsiach gminy Pleszew na drodze krajowej. Wykonawcą jest Generalna Dyrekcja Dróg Krajowych i Autostrad.**

GDDKiA w ramach Programu Bezpieczna Infrastruktura Drogowa doświetla przejścia dla pieszych na krajowej 11, również w Gminie Pleszew. W Ludwinie inwestycja jest już gotowa. Dzięki nowemu oświetleniu z lampami ostrzegawczymi nad jezdnią przejście dla pieszych w okolicy przystanków autobusowych jest bardziej widoczne. Zbudowano też

bezpieczne dojście do „zebry” o długości 200 m. Podobnie jest w Kuczkowie – dobrze oświetlone przejście i chodnik o długości 150 m to bezpieczniejsza droga dla uczniów tamtejszej szkoły.

Prace trwają także na krajówce w miejscowości Janków, gdzie zakres inwestycji jest podobny czyli doświetlenie przejścia dla pieszych z budową znaków aktywnych oraz chodnikiem o długości 170 m.

Warto przypomnieć, że kilka miesięcy wcześniej w Zielonej Łące zostało przebudowane skrzyżowanie, na którym pojawiła się sygnalizacja świetlna.



Foto (UMiG Pleszew)

# Kino&Cafe czyli kawiarnia i inne zmiany na lepsze

**Pachnie tu kawą. W tle słycać przyjemną muzykę, a dobry film można obejrzeć nawet w godzinach południowych. Pleszewskie kino Hel zmieniło się dla mieszkańców i gości. Warto odkryć to miejsce na nowo!**

Pleszewskie kino jest samorządową instytucją kultury, którą zarządza Zajeźdźnia Kultury. Rocznie odwiedza je ok. 30 tys. widzów (dane sprzed pandemii). Nic dziwnego, że samorząd inwestuje w to miejsce starając się sprostać oczekiwaniom mieszkańców. W ostatniej dekadzie wiele się w kinie zmieniło - od digitalizacji, remontu sali kinowej z wymianą ekranu, systemu dźwiękowego i światła, przez montaż klimatyzacji, cyfryzację sprzedaży biletów, po najnowszą zmianę czyli przebudowę holu. Na tę ostatnią inwestycję udało się samorządowi pozyskać dofinansowanie od marszałka województwa wielkopol-

skiego w ramach programu „Kulisy kultury” w kwocie 90 tys. zł.

## Co się zmieniło?

Kinowy hol jest nie do poznania. Zmienił się układ pomieszczeń – toalety przeniesiono w inne miejsce, inaczej zaaranżowano pomieszczenia socjalne oraz strefę obsługi widza. To był jednak jedynie wstęp do drugiego etapu remontu czyli uruchomienia kinowej kawiarni. I oto jest. Nowe miejsce na mapie Pleszewa działa od 18 marca. Można tutaj nie tylko uraczyć się dobrym filmem, ale też napić się kawy, zjeść deser lub coś wytrawnego. Kawiarnia działa niezależnie



W kawiarnianym barze można także kupić bilety na seanse.

od seansów filmowych. Wygląd tego miejsca to zasługa dyrektora Zajeźdźni Kultury Przemysława Marciniaka, który nadzorował cały remont. – *Brakowało takiego klimatycznego miejsca w mieście, które będzie odpowiedzią na potrzeby mieszkańców. Staraliśmy się, by wystrój kawiarni odpowiadał osobom w każdym wieku, ale by była ona także funkcjonalna* – mówi Przemysław Marciniak.

## Czy to tylko kawiarnia?

Kawiarnia ma funkcjonować w symbiozie z kinem. Samo kino też przeszło zmiany systemowe. Teraz seanse odbywają się 6 dni w tygo-

dniu z wyłączeniem czwartków. Ten dzień tygodnia przeznaczony jest na kameralne spotkania, konferencje, dyskusyjny klub filmowy czy wydarzenia komercyjne. – *Kawiarnia posiada zaplecze multimedialne, więc można tu organizować małe konferencje czy szkolenia, a nawet wynajmować kawiarnię do zorganizowania kameralnej imprezy rodzinnej czy z przyjaciółmi* – informuje Przemysław Marciniak.

Seansów jest więcej, bardziej elastyczne są także ich godziny. Filmy można oglądać już w godzinach południowych – wybór jest duży. Warto to miejsce odkryć na nowo!



Bilety do kina sprzedaje Heluś – automat, którego nazwali tak pracownicy kina.

Regaty wydzielają w kawiarni wejście do sali kinowej.

# Nowa osoba na miarę nowych możliwości

Nowa kawiarnia w kinie to wyzwanie dla całego zespołu. Chce im sprostać nowa menadżerka kina – Marta Tułacz, która ma ogromny zapał do pracy. O tym, jak radzi sobie w nowej roli oraz o planach na przyszłość, opowiedziała w rozmowie.

**Kino i kawiarnia w nowej odświeżeniu mają za sobą już pierwsze dni działalności. Jak odnajdujesz się w nowej roli, którą tam pełnisz?**

Bardzo dobrze. Jest to dla mnie dobra zmiana. Lubię wyzwania i wychodzenie ze swojej strefy komfortu, dlatego uważam, że to miejsce to dla mnie kolejne zadanie, w którym chcę się spełniać. Bardzo lubię kontakt z ludźmi, nabywanie nowych doświadczeń i dobrze się w tym czuję.

**Zostałaś menadżerką kina i kawiarni. Czy to zadanie jest dla Ciebie zupełnie nowe czy miałaś styczność z tym wcześniej?**

Mam doświadczenie w zarządzaniu czasem i zespołem. Przez kilka lat byłam koordynatorem ratowników w pleszewskim aquaparku. Zajmowałam się również sprawami kadrowymi, a branża gastronomiczna nie jest mi obca, gdyż z zawodu jestem kucharką.

**Czym jeszcze zajmujesz się w wolnym czasie?**

Z wykształcenia jestem również nauczycielką i prowadzę terapię z dziećmi z różnymi zaburzeniami. Moją pasją jest ratownictwo, chociaż obecnie brakuje mi doby, żeby poświęcić swoim zainteresowaniom więcej czasu.

**Zapewne obecnie większość swojego czasu poświęcasz na organizację pracy w nowym obiekcie na mapie Pleszewa, czyli kawiarni w kinie Hel.**

**Co chciałabyś osiągnąć w tym miejscu?**

Chcemy, aby kawiarnia była miejscem dla każdego. Aby mieszkańcy naszej gminy i goście mogli przyjść, napić się kawy, zjeść coś i miło spędzić czas, nie tylko przed czy po seansie w kinie. Chcemy też, aby rozwijało się samo kino. Oprócz światowych premier, planujemy wprowadzenie kina niszowego, seansów edukacyjnych dla dzieci, czy dla matek z dziećmi, a także kina na szpilkach dla kobiet.



Foto (UMiG Pleszew)

*Wychodzenie poza swoją strefę komfortu to ważny element rozwoju. Prowadzenie tego miejsca to dla mnie nowe wyzwanie i praca, w której chcę się spełniać – mówi Marta Tułacz, menadżerka Kina Hel&Cafe.*

Myślmy również o stand-upie, który może być ciekawą nowością w naszej ofercie.

**Mówisz, że można przyjść do kawiarni niezależnie od seansów kinowych. Co zatem oferujecie swoim klientom?**

Tak, kawiarnia działa codziennie od 10:00-22:00, a w piątki i soboty do 23:00. W niedzielę otwieramy się o 12:00. Chciałabym w tym miejscu podkreślić, że to nie jest nieodłączna część kina i nie trzeba iść na seans, aby u nas coś zjeść czy napić się kawy. Mamy w swojej ofercie napoje ciepłe, zimne, słodkie desery, wy-

**W pierwszym okresie działalności kawiarnię odwiedzało blisko 100 osób dziennie**

trawne gofry, kanapki, sałatki. Można także wziąć sobie kawę czy dania na wynos. Są także dania dla wegetarian, a całą ofertę chcemy jeszcze poszerzać w zależności od preferencji klientów. Oczywiście jak na kino przystało, oferta obejmuje również popcorn i nachosy. Jesteśmy przyjaźni również dla zwierząt.

**Od ponownego otwarcia obiektu po zmianie minęło już trochę czasu. Czy masz pierwsze przemyślenia związane z tym miejscem?**

Cały czas jesteśmy w ferworze pracy, organizujemy się i tworzymy to miejsce. Praca ta wymaga od nas dużego skupienia, gdyż cały czas musimy wyciągać wnioski. Na bieżąco reagujemy na oczekiwania klientów i nie zamykamy się na propozycje. Nie chcę, aby np. nasze menu było sztywne, chcemy je rozbudowywać i urozmaicać. Ciężko tutaj o jakieś głębokie przemyślenia, bo nie mam czasu usiąść i wyciągnąć głębokich wniosków, ale na pewno jestem dobrze nastawiona i z optymizmem patrzę na to miejsce.

**Jakie widzisz szanse i zagrożenia w tym obszarze działalności?**

Uruchomienie kawiarni pozwoliło na stworzenie nowych miejsc pracy oraz na poszerzenie oferty kulturalnej nie tylko tego miejsca, ale również całego miasta. Chcemy wraz z dyrektorem Przemysławem Marciniakiem i władzami miasta, aby kultura była dostępna dla każdego. Myślę, że jako zespół działamy bardzo dobrze, pracownicy są ambitni i chętni do współpracy i podnoszenia swoich umiejętności. Cały czas się uczymy, wyciągamy wnioski i chcemy oferować mieszkańcom i przybywającym do nas gościom najwyższą jakość usług. Jeśli ktoś jeszcze nas nie odwiedził – zapraszam serdecznie.

## KIEDY CZYNNA JEST KAWIARNIA?

**poniedziałek – czwartek:**

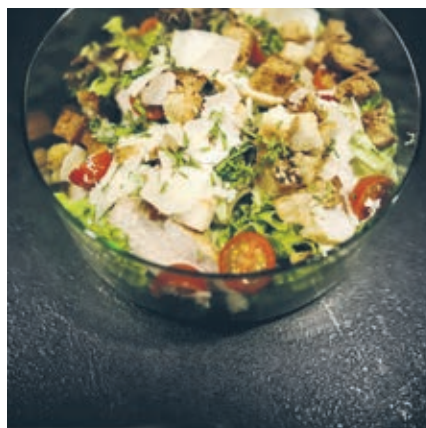
godz. 10.00 – 22.00

**piątek – sobota:**

godz. 10.00 – 23.00

**niedziela:**

godz. 12.00 – 22.00



# Pleszew: premiera Rocznika Pleszewskiego

„Rocznik Pleszewski” to wydawnictwo dokumentujące życie miasta i okolic, które ukazuje się od ponad 20 lat. – *Nie znam miasta w południowej Wielkopolsce, które regularnie wydaje takie regionalia* – mówi Adam Staszak – dyrektor pleszewskiego muzeum. Co prezentuje najnowsze wydanie podsumowujące miniony rok?

„Rocznik Pleszewski 2022” prezentuje historię ludzi, miejsc i wydarzeń nie tylko gminy Pleszew, ale i całej Ziemi Pleszewskiej. – *To bogate źródło wiedzy historycznej, ale i współczesnej, ponieważ publikacja zawiera artykuły dotyczące przedsięwzięć minionego roku, statystyki i bogate kalendarium najważniejszych wydarzeń* – tłumaczy Adam Staszak, dyrektor Muzeum Regionalnego w Pleszewie, które od 23 lat wydaje „Rocznik”.

W wydawnictwie podsumowującym 2022 r. czytelnicy znajdą 13 nowych artykułów. Jak w każdym numerze pisane są one przez pleszewskich pasjonatów historii regionu

oraz badaczy i naukowców zgłębiających dzieje gminy Pleszew. – *Polecam szczególnie artykuł o mieszkańcach Ziemi Pleszewskiej, którzy polegli podczas I wojny światowej, wymienionych na tablicy przy kościele pw. Ścięcia św. Jana Chrzyciela w Pleszewie, ponieważ po raz pierwszy zostały opisane ich sylwetki. Ciekawy jest także artykuł o wykopaliskach, które zostały odkryte podczas prac archeologicznych w Pleszewie w latach 2019-2021, a także rys historyczny rzeźnictwa – rzemiosła, które w okresie II Rzeczypospolitej przodowało w Pleszewie* – wymienia Adam Staszak. „Rocznik Pleszewski 2022” można kupić w muzeum za kwotę 20 zł.

## CO MOŻNA PRZECZYTAĆ W NAJNOWSZYM „ROCZNIKU”?

- Dominik Wabiński - *O rodach Kurcewskich i Mierzewskich, dziedzicach dóbr rycerskich w Czerminie, szkiców kilka.*
- Maciej Kowalczyk, Andrzej Kubiak - *Zaczęło się od Walasa... Zarys dziejów rodziny Kubiaków z Kuchar.*
- Eugeniusz Markiewicz - *Osadnictwo olęderskie na terenie gminy Chocz.*
- Zdzisława Flisińska - *Cmentarz w Chocz i historia nie tylko starego grobowca.*
- Maciej Grzesiński - *Mieszkańcy ziemi pleszewskiej polegli podczas I wojny światowej wymienieni na tablicy przy kościele pw. Ścięcia św. Jana Chrzyciela w Pleszewie.*
- Andrzej Szymański - *Rzeźnictwo w Pleszewie w okresie II Rzeczypospolitej.*
- Tomasz Cieślak - *Oskar Emil Hoffeins. Niemiecki zbrodniarz z Zawidowic.*
- Maria Korzeniewska - *Inny start.*
- Stanisław Szurek - *Pogotowie Energetyczne w Pleszewie.*
- Henryk Śniegocki - *Modelarnia lotnicza w pleszewskim Liceum Ogólnokształcącym.*
- Małgorzata Horoszkiewicz - *Edward Horoszkiewicz (1938-2018). Wspomnienie.*
- Agnieszka Stupianek-Winkowska - *Pielgrzym o wielkim sercu. Wspomnienie o Księdzu Marku Kulawinku w 10. rocznicę śmierci.*
- Grzegorz Gmyrek - *Z prac archeologicznych na terenie miasta lokacyjnego Pleszewa w latach 2019-2021.*



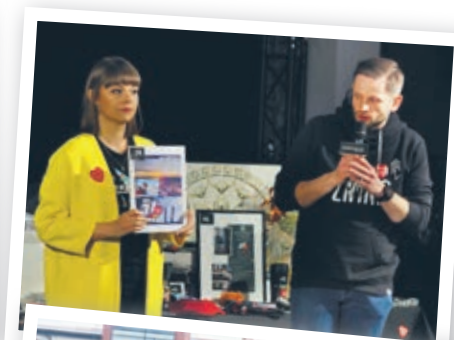
Foto (Muzeum Regionalne w Pleszewie)

## Pleszewianie jak zwykle nie zawiedli

Ze sprzętem opatrzonym serduszkami WOŚP zetknął się niemal każdy, kto trafił do pleszewskiego szpitala. I to nie tylko z dzieckiem, bo dary fundacji pomagają także na oddziałach dla dorosłych. Nic dziwnego, że 31. Finał Wielkiej Orkiestry Świątecznej Pomocy znów w Pleszewie był rekordowy.

Tym razem akcja przeprowadzona została dla małych i dużych na rzecz walki z sepsą, czyli zakażeniem organizmu. Pleszewskim sztabem WOŚP dowodzili jak w latach ubiegłych harcerze z Maciejem Banaszyńskim na czele. W ciągu całego dnia zorganizowano wiele atrakcji, chociaż pleszewianie grali już przed finałową niedzielą. Swoją zbiórkę przeprowadził Pleszewski Klub Krwiodawców oraz Biblioteka Publiczna, która zorganizowała Orkiestrowy Bookcrossing oraz WOŚP-owe kino z Pawłem Sarbinowskim.

W dzień finału w pleszewskich „Plantach” odbył się VIII Pleszewski Bieg „Policz się z cukrzycą”, podczas którego zebrano do puszeki WOŚP ponad 10 tys. zł. Biegowi towarzyszyły liczne atrakcje w kregielni jak dart, bowling oraz strefa dla dzieci przygotowana przez Pleszewskie Centrum Wolontariatu. Oryginalną atrakcją była terenowa gra miejska WOŚP-go. W czerwone serduszka przystroiła się również pleszewska bana wożąc chętnych za wrzut do puszeki. Na boisku pleszewskiej „Dwójki” wolontariusze z Lokalnego Centrum Wolontariatu



przygotowali atrakcje dla dzieci, Basia z Pokojowego Patrolu uczyła najmłodszych, jak ratować życie innych, a strażacy z OSP Pleszew zaprosili do swoich pojazdów.

Z licytacji gadżetów udało się zebrać blisko 23 tys. zł. Na zakończenie finału w Zajeźdni Kultury wystąpił Bartas Szymoniak. O godzinie 20:00 na placu przed pleszewską „Dwójką” zapalono „Światełko do nieba”. 31. Finał przyniósł rekord w ple-

szewskim sztabie. W sumie udało się zebrać ponad 138 tys. zł. – *Udało WAM się pobić zeszłoroczny rekord! Dziękujemy!* – podsumował akcję szef pleszewskiego sztabu Maciej Banaszyński.

Foto (Adam Benuszak, Sport Pleszew, WOŚP Pleszew)

# Jedne wsie znikają, drugie powstają

Rządowe rozporządzenie z grudnia ubiegłego roku nakazuje samorządom uregulowanie nazw miejscowości. Oznacza to, że w Gminie Pleszew przybędzie kilka oficjalnych wsi, kilka natomiast zniknie.



Foto (UMiG Pleszew)

## SAMODZIELNYMI MIEJSCOWOŚCIAMI STANĄ SIĘ:

- Józefina (sołectwo Bógwidze)
- Kotarby (sołectwo Bógwidze)
- Tomaszew (sołectwo Korzkwy)
- Pardelak (sołectwo Pacanowice)

## ZNIESIONE ZOSTAJĄ NAZWY MIEJSCOWOŚCI:

- Przepadłe (staje się częścią miejscowości Lenartowice)
- Przydziałki (staje się częścią miejscowości Lenartowice)
- Sulęcín (staje się częścią miejscowości Lenartowice)
- Śmieja Młyn (staje się częścią miejscowości Lenartowice)
- Gminka (staje się częścią miejscowości Ludwina)
- Karczemka (staje się częścią miejscowości Ludwina)

Zmiany nakazują uporządkowanie adresów, ulic i numeracji w poszczególnych miejscowościach. Wyjaśnijmy to na przykładzie Tomaszewa: dotychczas Tomaszew mógł być miejscowością w ramach sołectwa Korzkwy z własną numeracją domów, teraz musi stać się albo odrębną wsią albo ulicą w Korzkwach. Taka sytuacja dotyczy 6 sołectw Gminy Pleszew, w których istnieją miejscowości: Józefina, Kotarby,

Tomaszew, Pardelak, Przepadłe, Przydziałki, Sulęcín, Śmieja Młyn, Gminka, Karczemka i Chrzanów.

Zmiany wymagały konsultacji, które odbyły się podczas spotkań sołeckich. Mieszkańcy sołectw, których sprawa dotyczy mieli zdecydować, czy chcą wyodrębnić daną wieś czy ma ona zostać wchłonięta do sołectwa jako ulica. - *W GPS trudno nas zlokalizować - kurierowi wyskakiwał Sulęcín, ale ten pod Zieloną Górą.*

*Jestem za zmianami* – mówiła jedna z mieszkanki podczas konsultacji.

Tak oto będziemy mieli w gminie cztery nowe oficjalne wsie, sześć natomiast zostanie wchłoniętych do sołectw. Oficjalnie wybór mieszkańców musi zatwierdzić Minister Spraw Wewnętrznych i Administracji. Nierozstrzygnięta jest jednak sprawa Chrzanowa. Z uwagi na nieobecność na konsultacjach mieszkańców przedmiotowej wsi burmistrz zdecy-

dował o ich powtórzeniu. Sprawa jest zatem w toku.

Warto zaznaczyć, że wyodrębnienie nowych wsi nie oznacza nowych sołectw. Te pozostają bez zmian. Mieszkańcy nie będą też mieli większych problemów np. z wyrobieniem nowych dokumentów – w dowodzie osobistym adres zameldowania nie funkcjonuje, w urzędzie natomiast zamiana zostanie dokonana automatycznie.

## Premier Hanna Suchocka z pleszewskim Boguszem

**„Honorowy Bogusz” to nowe wyróżnienie przyznawane rodowitym pleszewianom, którzy poprzez swoją działalność stawiają rodzinne miasto w kraju i poza jego granicami. Pierwsza statuetka trafiła do byłej premier RP Hanny Suchockiej.**

Okazją do stworzenia nowego honorowego wyróżnienia jest obchodzony w tym roku jubileusz 740-lecia Pleszewa. „Bogusz” ma trafić do rodowitych pleszewian, którzy osiągnęli życiowe sukcesy. - *Wyróżniony to największy ambasador swojego rodzinnego miasta. Statuetka ma inspirować i przypominać o swoim pochodzeniu. Ma zachęcać do działań globalnych, ale i promowania*

*marki, jaką jest Pleszew* – wyjaśnia Anna Bogacz, rzecznik prasowy Urzędu Miasta i Gminy w Pleszewie.

Nazwa statuetki pochodzi od nazwiska jednego z najsłynniejszych pleszewian – Mariana Bogusza, cenionego malarza, rzeźbiarza, autora realizacji przestrzennych, scenografa, aktywnego inicjatora wydarzeń artystycznych. To czołowy przedstawiciel awangardy i sztuki nowoczesnej, twórca warszawskiej „Grupy 55” i kierownik jednej z pierwszych powojennych polskich galerii sztuki współczesnej „Krzywe Koło”. Największy zbiór dzieł Bogusza znajduje się w pleszewskim Muzeum Regionalnym, skąd wędrują po galeriach całego kraju,

a nawet poza jego granice. – *Bogusz był artystą odważnym i lubiącym eksperymentować. I właśnie takim rodowitym pleszewianom chcemy wręczać honorową statuetkę jego imienia. Osobom, które nie poddają się zastanej rzeczywistości i chcą ją zmieniać* – mówi burmistrz Arkadiusz Ptak.

Autorem statuetki jest Mateusz Ośko – absolwent Akademii Sztuk Pięknych we Wrocławiu. Jest to suma wielu projektów koncepcyjnych Mariana Bogusza, których nie zdążył zrealizować za życia. Symbolizuje zatem połączenie pleszewskich korzeni i nowoczesności.

Pierwszą osobą wyróżnioną „Honorowym Boguszem” jest prof. UAM



Foto (UAM)

Statuetkę wręczył prof. Suchockiej burmistrz Pleszewa Arkadiusz Ptak oraz Przewodnicząca Rady Miejskiej w Pleszewie Adela Grala-Kałużna.

dr hab. Hanna Suchocka – rodowita pleszewianka, prawnik i wykładowca akademicki, premier Rzeczypospolitej Polskiej w latach 1992-1993, były minister sprawiedliwości, ambasador RP w Watykanie w latach 2001-2013. Statuetkę otrzymała podczas obchodów jubileuszu 55-lecia pracy naukowej.

## Spółecznicy z Pleszewa

# Nie ma rzeczy niemożliwych...

**Pierwsza rodzina, dla której Konrad zorganizował pomoc, to rodzina z Kalisza. Ojciec rodziny dostał udaru podczas pracy na budowie, została mama z trójką małych dzieci. Mieszkali w bardzo ciężkich warunkach sanitarnych. Tym razem opowiem Wam o niezwyklej osobie i fundacji „Bread of life”, która od niedawna działa w Pleszewie.**

Zglądając na Facebooka, zwróćcie proszę uwagę na szczególną, lokalną grupę - Pleszewskie Aukcje Charytatywne Bread of Life Pleszew. To grupa skupiająca ponad 7 tys. pleszewianek i pleszewian. Działającą w tej grupie społeczności udało się wspólnie zbierać ponad milion złotych w ramach zbiórek publicznych

chęć organizacji takiej pomocy w Pleszewie. Szybko nadarzyła się okazja.

Pierwsza rodzina, dla której Konrad zorganizował pomoc, to rodzina z Kalisza. Ojciec rodziny dostał udaru podczas pracy na budowie, została mama z trójką małych dzieci. Mieszkali w bardzo ciężkich warunkach sanitarnych. Ktoś z fundacji napisał

tys. zł), za które zakupiono wtedy: przyłbice, środki do dezynfekcji, fartuchy dla ratowników medycznych.

Już w trakcie tej zbiórki odezwali się do Konrada znajomi Antosia, który chorował na glejaka. To była pierwsza zbiórka na rzecz chorego, potrzebującego wsparcia dziecka i jego rodziny. Okazało się wtedy, że

nał kolejne działania w Pleszewie. Są to przede wszystkim pleszewskie grupy wsparcia dla rodzin dzieci z autyzmem „Autyzm Family” i trisomią „Rodzina z Trisomią”. Grupy skupiają 30 dzieci z rodzinami.

Na rzecz swoich podopiecznych fundacja organizuje: mecze charytatywne np. turniej piłki nożnej, kon-



realizowanych przez portal „Zostań Aniołem”. Wsparcie uzyskało ponad 50 chorych dzieci z Pleszewa i okolic.

Wszystko zaczęło się od Konrada Świdorskiego, który nawiązał współpracę z Fundacją „Bread of Life” działającą m.in. w Kaliszu. Fundacja jest niedochodową, ponadwyznaniową organizacją chrześcijańską z siedzibą w Długiej Goślinie k. Poznania i oddziałami w Poznaniu, Kaliszu, Pleszewie, Rzeszowie, Gnieźnie, Mołdawii i na Wybrzeżu Kości Słoniowej.

W styczniu 2020 r. wylicytował fant i pojechał go odebrać do kaliskiego oddziału fundacji. Wyraził wtedy

do Konrada i poprosił o pomoc w tej akcji. Konrad od razu napisał post na swoim koncie na Facebooku z prośbą o pomoc. Podchwyciła ten apel gazeta „Życie Pleszewa” i akcja ruszyła lawinowo. Odezwali się Pleszewianie: kupili węgiel, pieluchy, żywność.

Przyszedł czas pandemii, który zmobilizował Konrada do zorganizowaniu zbiórki na rzecz pleszewskiego SORu. Odezwali się do Fundacji „Bread of Life” z prośbą o pomoc w zorganizowaniu zbiórki internetowej. Wtedy właśnie założył grupę Pleszewskie Aukcje Charytatywne Bread of Life. Pleszewianie zaczęli wpłacać pieniądze (zebrano ok. 12

w okolicy jest więcej dzieci, które chorują na bardzo ciężkie przypadki i potrzebują wsparcia finansowego np. w leczeniu za granicą. Od tej pory głównym profilem działalności pleszewskiego oddziału Fundacji „Bread of Life” są zbiórki charytatywne. Zbiórki odbywają się w formie licytacji i dobrowolnych wpłat przez portal Zostań Aniołem. Jeśli chcecie podarować fant na licytację, koniecznie skontaktujcie się z Konradem przez Messengera. Dzięki zbiórce fundacja reguluje rachunki za leczenie dzieci.

Dziś Konrad Świdorski działający w Fundacji „Bread of Life”, poza zbiórkami charytatywnymi rozwi-

cert, kiermasze i festyny. Prowadzi również regularną pomoc żywnościową. Ostatnie akcje fundacji i Konrada to głośna zbiórka odzieży na rzecz dzieci z trisomią. Jednak zdecydowanie najciekawszym i najbardziej obleganym spotkaniem było to zorganizowane przez Konrada 5 marca 2023 r. Pleszew odwiedzili bohaterowie programu „Down the road”.

Pleszewianki i pleszewianie, dziękuję Wam z całego serca za Wasze zaangażowanie, za każdy grosz, każdą sumę dołożoną do lokalnych zbiórek wspierających Tych, których los doświadcza najmocniej. Cieszę się, że dzielę z Wami życie w Pleszewie.

Lucyna Roszak



Foto (UMiC Pleszew)

Foto (Facebook)

## Historia

Katarzyna Rutkowska – Muzeum Regionalne w Pleszewie



Foto (UMiC Pleszew)

# Pleszewski krzyż choleryczny karawaka

W naszych historycznych wędrówkach dotarliśmy w jakże charakterystyczne dla Pleszewa miejsce przy ul. Kaliskiej. Stoi tam dwuramienny krzyż zwany karawiką, a poprawnie karawaką. Bo właśnie od nazwy hiszpańskiego miasta Caravaca de la Cruz pochodzi nazwa tego krzyża.

Relikwiarz z drewnem krzyża św. dociera do Karawaki w 1229 r. I kiedy miasto zostaje ocalone przed zarazą, mieszkańcy są przekonani, że jest to wynik obecności relikwiarza. Popularność karawaki wzrasta w połowie XVI w., kiedy odbywa się Sobór Trydencki i kiedy Trydent zostaje nawiedzony przez zarazę. Wówczas, na prośbę obecnych tam kardynałów i biskupów, miasto zostaje otoczone właśnie dwuramiennymi, cholerycznymi krzyżami. Indywidualni ludzie wieszali sobie repliki tego krzyża na piersiach. Co biedniejsi kupowali na jarmarkach i odpustach papierowe odbitki tego krzyża, żeby przybijać je na ścianie swoich chałup. Miasta i wsie stawiały duże drewniane krzyże u bram miasta lub u wylotu wsi, aby broniły wejścia choroby do miasta czy wioski.

Ale stawiano je także w miejscach pochówku ofiar epidemii. I tak jest właśnie w naszym pleszewskim przypadku. Cholera nawiedziła mia-



Foto (Muzeum Regionalne w Pleszewie)

sto w 1831 roku. W sumie śmierć poniosło 200 mieszkańców miasta, którzy zostali pochowani w zbiorowej mogile, z dala od miasta, w miejscu, które oznaczono właśnie krzyżem cholerycznym. Jest to początek lat 30. XIX w., a więc miejsce postawienia krzyża jest rzeczywiście oddalone od miasta. Nie ma jeszcze wtedy cmen-

tarza przy ul. Kaliskiej, który powstał dopiero w połowie lat 50. XIX w. 20 lat po pierwszej epidemii Pleszew nawiedza kolejna – dokładnie w roku 1852. W jej szczytowym momencie umiera codziennie 20 osób. Oni również chowani są we wspólnej zbiorowej mogile, o której pamięć prawie się nie zachowała. Znajduje się ona w obrębie dzisiejszych ulic Marszewskiej i Józefa Szpunta.

Pleszewska karawaka stoi przy ul. Kaliskiej już 190 lat. Z pewną małą przerwą, o której pewnie mało kto by wiedział, gdyby nie zdjęcie z zasobów Instytutu Pamięci Narodowej. Zdjęcie to przedstawia pogrzeb ofiar zbrodni hitlerowskich, który odbył się w maju 1945 r. Widać na nim zbiorową mogiłę przy głównym ganku cmentarza przy ul. Kaliskiej, ale za nią, na końcu ówczesnego cmentarza, znajduje się właśnie krzyż choleryczny z podwójnym ramionami. Można przypuszczać, że gdy w 1939 r. Niemcy wydali rozporządzenie o likwidacji

wszystkich przydrożnych krzyży i innych znaków religijnych, aby ocalić karawikę, pleszewianie przenieśli ją na cmentarz, gdyż okupanci w obręb cmentarza już nie ingerowali. Tam przetrwała do końca II wojny światowej, aby w 1945 r. powrócić na swoje miejsce.

Ciekawa jest też historia krzyży, które zniknęły z krajobrazu Wielkopolski w związku z wybuchem II wojny światowej i okupacji niemieckiej. Krzyże z powiatu jarocińskiego, a więc i z naszego terenu, trafiły do miejscowości Wysogotówek, niedaleko Jarocina, do niemieckiego gospodarstwa. Było to 22 kwietnia 1940 r. Następnego dnia od ognia z pieca chlebowego spłonęło całe gospodarstwo. Pasyjki z tych krzyży zostały uratowane przez Polaków i dziś znajdują się w charakterystycznym pomniku upamiętniającym to wydarzenie znajdującym się na końcu wsi Wysogotówek, po prawej stronie jadąc od strony Pleszewa.

## Przywieźli Pleszew do Poznania

Wymiana doświadczeń, wspomnienia, oferta dla mieszkańców, którzy chcieliby wrócić do rodzinnego miasta. Po przerwie spowodowanej pandemią wznowiono spotkania pleszewian w Poznaniu. Tegoroczne odbyło się w siedzibie Poznańskiego Towarzystwa Przyjaciół Nauk.

Spotkania pleszewian w Poznaniu to tradycja, która jest kultywowana od lat. Organizowane przez Miasto i Gminę Pleszew oraz Muzeum Regionalne wydarzenie jest okazją do opowiedzenia o Pleszewie swoim rodowitym mieszkańcom, którzy wyjechali z miasta i osiedlili się w Poznaniu i okolicach. Tegoroczne spotkanie wznowione po pandemii odbyło się w siedzibie Poznańskiego Towarzystwa Przyjaciół Nauk i było częścią

cyklu organizowanego przez PTPN „Wielkopolskie miasta i powiaty”.

- *Wróciliśmy do spotkań z rodowitymi mieszkańcami Pleszewa, aby pokazać im, jak obecnie funkcjonuje miasto i być może zachęcić ich do powrotu* – mówi burmistrz Arkadiusz Ptak, który udowodnił uczestnikom spotkania, że Pleszew jest miastem 15-minut – dostęp do wszystkiego, co potrzebne do życia, jest na wyciągnięcie ręki.



Wydarzeniu towarzyszyła promocja książki dr. Artura Makowskiego „Życie codzienne mieszkańców Pleszewa w drugiej połowie XVIII wieku”. Goście mogli także nabyć

pleszewskie wydawnictwa, a co najważniejsze spotkać się po latach. - *Godne spotkanie, zresztą już kolejne. Miło spotkać tak zacne osoby* – mówił jeden z uczestników.

# Wydarzenia kulturalne

(Fot. Archiwum: MR w Pleszewie, BPMIG w Pleszewie, Zajezdnia Kultury, UMiG Pleszew)



W klimacie świątecznym zorganizowano tradycyjny **WIECZÓR KOŁĘD** w Muzeum Regionalnym w Pleszewie.



Z koncertem „**CIEMNA NOCY NIEPOJĘTA**” w kościele pw. Matki Boskiej Częstochowskiej w Pleszewie wystąpiła Schola Lenartowicka i Sounds of Heaven.



**KONFERENCJA NAUKOWA** „Razem czy obok siebie? Katolicy, Ewangelicy i Żydzi w dawnym Pleszewie” była pierwszą imprezą zorganizowaną z okazji 740-lecia Pleszewa. Odbyła się w Muzeum Regionalnym.



**WIECZÓR Z POEZJĄ** i lokalnymi poetami odbył się w Bibliotece Publicznej Miasta i Gminy Pleszew.



W klimaty Bluesa, R&B i Jazzu wprowadził widownię w Zajezdni Kultury **DARYL STRODES** - wokalista i gitarzysta mieszkający w Los Angeles.



W Bibliotece Publicznej uroczyste zainaugurowano projekt Jakuba Multana „**POWSTAŃCY WIELKOPOLSCY**”. Otwarcia wystawy obrazów towarzyszyły wystąpienia i prelekcje.



Popis swoich umiejętności aktorskich dał Teatr Co Jest Grane? W kinie Hel odbyła się premiera spektaklu „**MAŻ ZMARŁ, ALE JUŻ MU LEPIEJ**”.



Muzeum Regionalne przy współpracy z Uniwersytetem Jagiellońskim otworzyło **WYSTAWĘ INTERAKTYWNA „WSZYSTKO... JEST LICZBA”**.



Biblioteka Publiczna oraz Fundacja Bread of Life Pleszew zorganizowali spotkanie z uczestnikami programu telewizyjnego „**DOWN THE ROAD. ZESPÓŁ W TRASIE**”.



Gościem specjalnym tegorocznego Dnia Kobiet w Pleszewie była **ELENI**. Jej muzyka oczarowała rekordową widownię w Hali Widowiskowo-Sportowej.



Poznański Chór Projektowy zabrał pleszewian w podróż do przeszłości. W koncercie „**ACH, JAK PRZYJEMNIE**” wybrzmiały utwory z lat 20. i 30.



W Galerii Zajezdnia otwartą nową wystawę twórczości Ilony Djoniziak – **OSOBOWOŚĆ MNOGA**.



## Okiem Seniora

## Aktywność naszą szansą

W młodości nie byłam fanką systematycznej aktywności fizycznej, choć oczywiście wykonywałam wszystko, czego wymagano ode mnie na zajęciach wychowania fizycznego. Skończyła się nauka - skończyła się systematyczna aktywność. Wówczas nie było zresztą mody na nią ani odpowiedniej bazy. Dziś jest, a my - seniorzy powinniśmy o własną aktywność zadbać szczególnie.

O tym, jak ważna jest aktywność fizyczna w wieku senioralnym przekonałam się już ponad 20 lat temu, kiedy mój ojciec stopniowo miał coraz większe kłopoty z chodzeniem i nie chciał wykonywać żadnych zalecanych przez lekarzy ćwiczeń. Uświadomiłam sobie wówczas, że jeżeli człowiek sam nie chce sobie pomóc, to nikt za niego nie może tego zrobić. Zdałam sobie sprawę, że mając pewne uwarunkowania genetyczne, za kilka lat mogę znaleźć się w sytuacji ojca. Wystraszyłam się i postanowiłam coś zmienić. Od tego czasu ćwiczę codziennie rano, robiłam to również gdy jeszcze pracowałam. Oczywiście zdarzają mi się „drobne grzeszki”, ale kto ich nie popełnia. Staralam się zapamiętywać jak najwięcej ćwiczeń, jakie wykonywałam podczas pobytów w sanatoriach, a później na pilatesie czy aquaerobiku w ramach zajęć na Uniwersytecie

Trzeciego Wieku. Ćwiczenia w grupie bardziej motywują, pozwalają na zawieranie nowych znajomości, dostarczają powodu do wyjścia z domu.

Wiem, że wiele osób z mojego pokolenia nadal nie docenia dobrodziejstwa własnej aktywności fizycznej, są gotowi zrobić sobie kolejną operację biodra, kolana, kręgosłupa itp. w przekonaniu, że to całkowicie rozwiąże problem, a tak nie jest. Bez systematycznych ćwiczeń i rehabilitacji ruchowej nie będzie wielkiej poprawy, zrobią się zrosty, przykurcze i inne ograniczenia ruchowe, nie będzie pełnej sprawności. Siedzeniem na kanapie z pilotem w rękę, oglądaniem kolejnych seriali czy transmisji sportowych w izolacji od innych ludzi nikt sobie jeszcze nie pomógł. Aktywność fizyczna musi stać się nawykiem, wtedy przyniesie efekt. W Pleszewie mamy ku temu bardzo dobre warunki



Na Uniwersytecie Trzeciego Wieku seniorzy korzystają z różnych zajęć i rehabilitacji.

ki. Oferowane są zajęcia dla seniorów, choćby na UTW, ale mamy też zielone miejsca do spacerowania czy choćby siłownię zewnętrzną na osiedlach.

W krajach zachodniej Europy seniorów usprawnia się poprzez ruch i własne zaangażowanie odchodząc od zabiegów z fizykoterapii z wykorzystaniem prądu. Znam osoby, które poprzez codzienną aktywność (nawet zwykły spacer z kijkami) prowa-



Foto 2x (Arch. UTW)

dzoną pod kierunkiem lekarza, potrafiły uregulować sobie np. poziom cukru czy inne parametry. Warunek jest jeden - nie ma taryfy ulgowej, trzeba wychodzić niezależnie od pogody. Dlatego na nadchodzącą wiosnę i lato proponuję hasło: „Aktywność naszą szansą - pomóż sobie sam”. Jeżeli nie możesz się sam zmotywować, szukaj grupy ludzi myślącej podobnie. Powodzenia.

## Pstrykacze świętowali urodziny

W lutym swoje urodziny obchodził Klub Lokalni Pstrykacze PPL. Z tej okazji fotografowie przenieśli się do lat 20.

Klub Lokalni Pstrykacze PPL obchodził 4. urodziny. Amatorzy foto-

grafii z Pleszewa i okolic cyklicznie działają i spotykają się w Bibliotece Publicznej. Jubileuszowe spotkanie „Photo Party” zorganizowali w stylu lat 20.



Foto (BPMiG Pleszew)

## „Degustator” po raz drugi

Ukazało się drugie wydanie „Degustatora” – debiutu literackiego pochodzącego z Pleszewa Marcina Walczaka.

Kryminał, którego akcja dzieje się m.in. w Pleszewie swoją premierę miał w 2020 r. Powieść spotkała się z uznaniem krytyków i miłośników kryminału. Na uwagę zasługuje znakomicie skonstruowana historia, dla której punktem wyjścia jest makabryczna zbrodnia, ale i wpleciony w fabułę wątek kanibalizmu. - Kiedy prokurator Artur Metz wszczyna śledztwo dotyczące oskórowanych zwłok młodej kobiety, znalezionych przy jednym z pleszewskich kościołów, nie wie jeszcze, że właśnie trafił w sam środek piekła. Trop prowadzi do katechety, który wiele lat temu, po za-

gadkowej śmierci nastolatki, zniknął z Polski - czytamy w opisie powieści na stronie EMPIK-u.

Teraz na czytelnicznym rynku ukazało się drugie wydanie książki - jak zapewnia autor - znacznie lepsze. Kto jeszcze nie czytał - zapraszamy do księgarni lub pleszewskiej biblioteki.



Foto (UMiG Pleszew)

## Prewencja Policji

# Młodzież stosuje przemoc wobec siebie

**Przemoc rówieśnicza to bardzo niebezpieczne zjawisko. Szczególnie w dzisiejszych czasach, kiedy negatywne zachowania w stosunku do innych, są nagrywane i publikowane w Internecie. Dla oprawcy to „zabawa”, ofiara doznaje jednak bólu fizycznego i psychicznego. Niestety takie sytuacje mogą skończyć się tragicznie. Jak edukować młodzież w tym zakresie?**

Pleszewscy policjanci spotykają się z dziećmi i młodzieżą szkół podstawowych i średnich regularnie, by zwiększyć świadomość młodzieży w zakresie przemocy rówieśniczej oraz odpowiedzialności prawnej nieletnich. Przypominają młodym ludziom, że pomimo iż nie mają 18 lat, ponoszą odpowiedzialność prawną. Uczniowie dowiadują się, co jest przejawem demoralizacji, co to jest czyn karalny i jakie środki wychowawcze mogą zostać zastosowane w stosunku do młodego człowieka, np. sąd rodzinny lub ośrodki poprawcze.

Zjawisko przemocy rówieśniczej może dotyczyć nie tylko nastolatków, ale także dzieci ze szkół podstawowych. Może wystąpić zarówno na szkolnych korytarzach, ale także poza szkołą w trakcie wolnego czasu. Cechą charakterystyczną przemo-

cy rówieśniczej jest nierównowaga sił – psychicznych lub fizycznych. W przypadku przemocy tworzą się dwie role: ofiary – osoby poszkodowanej, która nie potrafi sama się bronić i sprawcy – osoby nadużywającej własnej siły w relacjach z innymi.

W obecnych czasach, kiedy niemal wszyscy mają telefony komórkowe, ataki na rówieśników są nagrywane, a następnie publikowane w Internecie. Krążą w sieci, zbierając różne komentarze. Takie zachowanie jest podwójnie niebezpieczne. Nie dość, że ofiara została fizycznie i psychicznie zaatakowana, to dodatkowo jest ośmieszana i poniżana przez reakcje internautów. Młodzi ludzie zapominają jednak, że nie są bezkarni. Warto wiedzieć, czym jest przemoc rówieśnicza, na czym polega i jak jej przeciwdziałać. Warto też przyjrzeć się dzieciom i ich zachowaniom. Może okazać się, że i naszych podopiecznych dotyka ten problem.

**Jak przeciwdziałać agresji – profilaktyka w szkole i w domu**

- monitoring wizyjny/identyfikatory oraz dodatkowe dyżury personelu podczas przerw;
- jasne oczekiwania dotyczące zachowania, zasad i reguł w konsultacjach z rodzicami i uczniami oraz konsekwencji w przypadku ich nieprzestrzegania;

- uczenie dzieci i nastolatków najważniejszych umiejętności psychologicznych i społecznych w ramach programów nauczania oraz edukacyjnych programów profilaktycznych;
- rozwijaj optymizm u dziecka
- pozwól na samodzielne kontakty z innymi dziećmi; nie wkraczaj od razu, gdy tylko uważasz, że dziecko ma jakieś problemy. Rozmawiaj z dzieckiem o sytuacji wśród rówieśników i wspieraj je;
- nigdy nie stosuj sam przemocy; nie bij, nie krzycz, nie ubliżaj, nie szarp;
- prowokuj temat przemocy – tego, że czasem doświadcza jej każdy i nie znaczy to, że jesteś kimś gorszym lub słabszym.

**Przekaż swojemu dziecku, że:**

- przemoc to nie jest pomyłka, która przydarzyła się sprawcy, on/ona robi to celowo z intencją, by przstraszyć czy poniżyć. Jeśli w trakcie zabawy wydarzy się coś, ale sprawca spieszy ze słowem „przepraszam”, TO NIE JEST TO PRZEMOC;
- przemoc nie jest jednorazowym aktem, zawsze się powtarza;
- zwykle sprawca dokonuje przemocy publicznie. Potrzebuje nie tylko przekonać się, że mu ulegniesz, ale chce, żeby inni to widzieli;
- Zawsze, gdy dotyka cię jakaś forma przemocy, dzieje się tak, bo sprawca wierzy, że może cię przekonać, że jesteś słabszy niż on. To, że sprawca ciebie tak postrzega, nie oznacza, że taki jesteś.

st. asp. Monika Kołaska KP Policji  
w Pleszewie



Foto (Archiwum KPP w Pleszewie)


## Teleopieka dla seniorów

**Miasto i Gmina Pleszew po raz drugi przystępuje do programu teleopieki dla osób starszych. Chętni mogą już zgłaszać się do MGOPS.**

Teleopieka to projekt realizowany w ramach „Wielkopolskiego Systemu Opieki Seniora na lata 2023 – 2024” finansowanego ze środków Samorządu Województwa Wielkopolskiego. Polega on na profilaktyce i wsparciu seniora w miejscu zamieszkania. Każda osoba, która weźmie udział w projekcie, otrzyma opaskę monitorującą posiadającą system przywoławczy

SOS, zdalny monitoring parametrów życiowych, nadzór ratowników medycznych 24/7, lokalizację GPS poza domem oraz wsparcie lokalnej sieci pomocowej. Opaski będą obsługiwane przez telecentrum i na bieżąco monitorowane. Maksymalny czas trwania usługi to 20 miesięcy.

Osoby zainteresowane uczestnictwem w programie proszone są o kontakt z Miejsko-Gminnym Ośrodkiem Pomocy Społecznej w Pleszewie pod nr tel. (62) 580 12 05. Szczegóły będą podawane na bieżąco na stronie [www.pleszew.pl](http://www.pleszew.pl).



**Gminna Komisja  
Rozwiązywania  
Problemów Alkoholowych  
w Pleszewie**





**Nie bój się prosić o pomoc, jeśli:**

w Twojej rodzinie występuje problem z uzależnieniem lub przemocą domową, czujesz, że nie kontrolujesz picia alkoholu, wychowywałeś/aś się w rodzinie z problemem alkoholowym i teraz jako dorosły/a nie potrafisz budować trwałych relacji. Twoimi partnerami/partnerkami są osoby uzależnione

**Co możemy zrobić,**

**jeżeli podejrzewasz,  
że członek Twojej rodziny  
jest uzależniony ?**

Komisja udziela poradnictwa rodzinie osoby podejrzanej o uzależnienie. Jeżeli osoba nadużywa alkoholu Komisja może zasugerować złożenie wniosku o skierowanie na leczenie.

Komisja zaprasza osobę zgłoszoną na rozmowę i zachęca do podjęcia dobrowolnego leczenia.

W przypadku odmowy Komisja kieruje na badania do biegłych sądowych (psychiatry i psychologa).

Jeśli opinia biegłych wskazuje, że osoba wymaga leczenia odwykowego, Komisja kieruje wniosek do Sądu Rejonowego w Pleszewie.

**Jesteśmy po to,  
by wspierać!**

**Siedziba:** Pleszew, ul. Rynek 1, tel. 62 742 83 40, [gkrpa@pleszew.pl](mailto:gkrpa@pleszew.pl), [www.pleszew.pl](http://www.pleszew.pl)

**Punkt Konsultacyjno-Informacyjny:** Pleszew, ul. Kazimierza Wielkiego 7, dyżur tel. 509 859 701

## Twój urzędnik

### Wydział Ochrony Środowiska Kierownik: Marta Chrzanowska

Pracownicy: Kinga Nowicka,  
Justyna Penkala

Siedziba: Plac Kościelny 1  
Tel. 62 58 01 188  
e-mail: mchrzanowska@pleszew.pl

Kierownik wydziału Marta Chrzanowska ukończyła studia na kierunku: kształtowanie środowiska przyrodniczego na UAM oraz studia podyplomowe: zarządzanie środowiskiem oraz ochrona

binorodności biologicznej. Kieruje wydziałem od 2018 r., wcześniej pełniła funkcję zastępcy kierownika Wydziału Gospodarki Komunalnej.

Wydział Ochrony Środowiska prowadzi punkt konsultacyjno-informacyjny programu Czyste Powietrze. Ponadto zajmuje się wydawaniem decyzji środowiskowych, przyznawaniem dotacji dla ochrony środowiska, wydawaniem zgód na wycinkę drzew, a także utrzymaniem zieleni, placów zabaw oraz elementów ma-



Foto (UMiG Pleszew)

Marta Chrzanowska

tej architektury na terenie Miasta i Gminy Pleszew. Pod opieką ma także pleszewski Cmentarz Komunalny.

## Bobasy PPL



Oliwier Brocki  
ur. 07.04.2022



Hanna Koziół  
ur. 29.07.2022



Samuel Kantek  
ur. 26.08.2022



Franciszek Marciniak  
ur. 30.08.2022



Leon Kuźmik  
ur. 04.10.2022



Liliana Raczyk  
ur. 17.10.2022



Ignacy Świderski  
ur. 19.10.2022



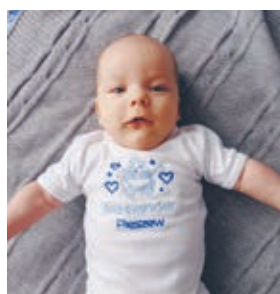
Borys Michalak  
ur. 29.10.2022



Feliks Zielonacki  
ur. 09.11.2022



Ignacy Jacek Mielcarek  
ur. 10.11.2022



Aleksander Winiecki  
ur. 18.11.2022



Maja Hantke  
ur. 20.11.2022

Zdjęcia pochodzą ze zbioru fotografii nadesłanych przez rodziców dzieci. Fotografie kolejnych maluchów urodzonych w roku 2022 i 2023 publikowane będą w następnych numerach.

Zdjęcia niemowląt w „pleszewskich bodziakach” można nadsyłać na adres [rzecznik@pleszew.pl](mailto:rzecznik@pleszew.pl).

## Przepis

Edyta Ciesielska z Jankowa  
- Nagroda Burmistrza w XVI Konkursie  
Wypieku Ciasta Domowego

## Zakochany serniczek

### Spód:

- 2 jajka
- 0,5 szklanki cukru
- 1,5 szklanki mąki
- 0,5 kostki margaryny
- 1 cukier wanilinowy
- 1 łyżeczka proszku do pieczenia

Wszystkie składniki połączyć, wyrobić ciasto, rozwałkować, wyłożyć na blachę i ponakłuwać widelcem.

### Masa serowa:

- 2 kg sera białego
- ½ kostki masła
- 10 jaj (białka ubić)
- duża śmietana 18%
- 2 szklanki cukru (w tym jedna do ubicia białek)
- 2 budynie śmietankowe (duży i mały)

### Przygotowanie:

Masło, cukier i żółtka utrzeć. Następnie dodać ser, śmietanę i budyń, a na koniec ubite białka i proszek do pieczenia. Pieczemy przez jedną godzinę w 160°C, następnie zmniejszamy temperaturę do 150°C i pieczemy kolejne pół godziny. Wystudzone ciasto polewamy rozpuszczoną białą czekoladą. Robimy galaretkę wiśniową i wylewamy na tackę. Po zastygnięciu wycinamy serduszka i układamy na serniku.



# Jubileusz 740-lecia Pleszewa

kompatowy  
Pleszew 74 lat miasta  
Pleszewa

W tym roku Pleszew obchodzi jubileusz 740-lecia istnienia i z tej okazji świętować będzie przez cały rok. W ramach obchodów przewidziano szereg imprez – małych i większych, aby godnie uczcić okrągłą rocznicę.

Wśród nich znaleźć można wydarzenia historyczne, związane z powstaniem miasta oraz postaciami, które zapisały się na kartach historii Pleszewa, imprezy sportowe dla miłośników biegania, pływania, tenisa i innych aktywności, koncerty, liczne konkursy oraz akcje happeningowe. Przedsięwzięcia organizowane są zarówno przez instytucje kultury, jak i stowarzyszenia oraz grupy nieformalne.

Warto zapoznać się z harmonogramem jubileuszowych imprez i wziąć w nich udział. Datyienne mogą ulec zmianie - *Z różnych przyczyn niektóre wydarzenia mogą też zostać odwołane, dlatego szczegółów należy szukać na bieżąco w mediach społecznościowych i w menu kulturalnym* – informuje Anna Bogacz, rzecznik prasowy pleszewskiego urzędu.

Pleszew stał się miastem w 1283 roku, na podstawie dekretu wydanego przez Przemysława II – ówczesnego księcia poznańsko-kaliskiego, późniejszego króla Polski. Początkowo, było to miasto prywatne, poddane jurysdykcji kaliskiej, a pierwszym znanym z nazwiska jego właścicielem był odnotowany w 1395 r. kasztelan ksiąski Filip z Cielczy.



kompatowy  
Pleszew 74 lat miasta  
Pleszewa

## KALENDARIUM WYDARZEŃ JUBILEUSZOWYCH

1283 2023

### MARZEC

- Od 1 marca - Księga życzeń dla miasta - Biblioteka Publiczna
- 19 marca - Impreza strzelecka dla wszystkich chętnych z ozdobną tarczą z elementami nawiązującymi do historii Pleszewa - Kurkowe Bractwo Strzeleckie

### KWIECIEŃ

- 23 kwietnia - Pleszewska Żywa Biblioteka - Biblioteka Publiczna
- Konkurs plastyczny „Moje miasto za 100 lat” - Zajezdnia Kultury

### MAJ

- 11 maja - Festiwal Rzemiosła - ZSUG w Pleszewie
- 17 maja - „740 babeczek od babeczek z Koła Gospodyń Wiejskich w Kowalewie”
- 20 maja - Noc Muzeów 2023 - koncert przyjaciół Muzeum z okazji 40-lecia placówki - Muzeum Regionalne
- 21 maja - Impreza strzelecka dla wszystkich chętnych z ozdobną tarczą z elementami nawiązującymi do historii Pleszewa - Kurkowe Bractwo Strzeleckie

### 19-21 maja - Bieg sztafetowy na 740-lecie - Stadion Miejski

- Prelekcja na temat księżnej Anny z Tęczyńskich Raciborskiej zwanej księżną Anną Pleszewską - Klub Kobiet Ławka nr 4
- Spacer historyczny po mieście - Klub Kobiet Ławka nr 4

### CZERWIEC

- 4 czerwca - Festyn Rodzinny z okazji Dnia Dziecka - Park Miejski

### 10 czerwca - Koncert Orkiestry Wojsk Lotniczych

### 15 czerwca - Uroczysta sesja Rady Miejskiej - Zajezdnia Kultury

- 18 czerwca - Wystawa „Pleszewskie harcerstwo” - Dom Parafialny - Związek Drużyn ZHP
- 25 czerwca - Impreza strzelecka z proklamacją Króla Kurkowego - Kurkowe Bractwo Strzeleckie
- Quest dotyczący życia i działalności księżnej Anny Pleszewskiej - Klub Kobiet Ławka nr 4
- Etiuda teatralna przybliżająca okres historyczny, w którym żyła księżna Anna - Klub Kobiet Ławka nr 4
- Turniej Deblowy Tenisa Ziemnego „O puchar Miasta i Gminy Pleszew” - Pleszewskie Stowarzyszenie Tenisowe

### Komiks z Przemysłem II w roli głównej - Biblioteka Publiczna

### Akcja fotograficzno-happeningowa - Biblioteka Publiczna

### LIPIEC

- 26 lipca - Imieniny Anny na cześć Anny Pleszewskiej - Klub Kobiet Ławka nr 4
- Wystawa pokonkursowa „Moje miasto za 100 lat” - Zajezdnia Kultury

### SIERPIEŃ

- Wystawa pokonkursowa „Moje miasto za 100 lat” - Zajezdnia Kultury

### WRZESIEŃ

- 17 września - Bieg Przemysława
- 27 września - Odświeżenie tablicy B. Nikoleiziga na budynku prokuratury przy Placu Kościelnym
- 740 drzew na 740-lecie - Biblioteka Publiczna

- Konferencja naukowa o początkach miasta - Muzeum Regionalne

### Wystawa na 740-lecie miasta i 25-lecie odrodzonego powiatu pleszewskiego - Muzeum Regionalne

### PAŹDZIERNIK

- 1 października - Impreza strzelecka dla wszystkich chętnych z ozdobną tarczą z elementami nawiązującymi do historii Pleszewa - Kurkowe Bractwo Strzeleckie
- 8 października - Koncert „Pleszewskie korzenie na 740-lecie miasta” - Zajezdnia Kultury
- 25 października - I Pleszewska Sesja Historyczna pt. „O wolną Rzeczpospolitą” - Drużyna Tradycji 70 Pułku Piechoty
- Konkurs plastyczny „Śladami naszych przodków” - Zajezdnia Kultury

### LISTOPAD

- 12 listopada - Impreza strzelecka dla wszystkich chętnych z ozdobną tarczą z elementami nawiązującymi do historii Pleszewa - Kurkowe Bractwo Strzeleckie
- Sztafeta pływacka na 740 kilometrów - Park Wodny „Planty”
- Promocja książki M. Kowalczyka o historii kolejki wąskotorowej - Muzeum Regionalne

### GRUDZIEŃ

- 3 grudnia - Pleszewska Żywa Biblioteka - Biblioteka Publiczna
- Pendrive z filmami „Pleszewskie historie” - Muzeum Regionalne

Terminy poszczególnych wydarzeń mogą ulec zmianie. Prosimy śledzić kanały informacyjne organizatorów.