

**ZARZĄDZENIE NR 124/VIII/2022**  
**BURMISTRZA MIASTA I GMINY PLESZEW**

z dnia 30 września 2022 r.

**w sprawie przyjęcia Planu dystrybucji preparatu jodowego w postaci tabletek jodku potasu na terenie  
Miasta i Gminy Pleszew**

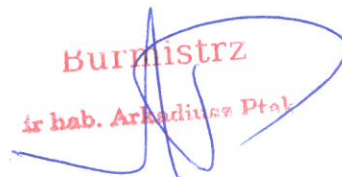
Na podstawie art. 7 ust. 1 pkt 5 ustawy z dnia 8 marca o samorządzie gminnym (Dz.U. z 2022 r., poz. 559 ze zmianami), w związku z art. 90 pkt 3 ustawy z dnia 29 listopada 2000 r. Prawo atomowe (Dz. U. z 2021 r., poz. 1941 ze zmianami) oraz w związku z zarządzeniem Nr 473/2022 Wojewody Wielkopolskiego z dnia 21 września 2022 r. w sprawie przygotowania województwa wielkopolskiego do sprawnego przeprowadzenia akcji jodowej w sytuacji wystąpienia zagrożenia skażeniem radioaktywnym jodem, zarządzam, co następuje:

§ 1. Zarządzenie określa organizację i sposób współdziałania w zakresie dystrybucji preparatów jodowych w formie tabletek jodku potasu na terenie Miasta i Gminy Pleszew w oparciu o „Plan dystrybucji preparatu jodowego w postaci tabletek jodku potasu na terenie Miasta i Gminy Pleszew”, stanowiący załącznik do zarządzenia.

§ 2. Do koordynacji planowania oraz przebiegu dystrybucji tabletek jodowych w przypadku zdarzenia radiacyjnego na terenie Miasta i Gminy Pleszew oraz bieżącej aktualizacji danych dotyczących liczby ludności gminy, z podziałem na grupy ryzyka oraz punktów wydawania tabletek jodowych, wyznacza się pracownika zajmującego się sprawami zarządzania kryzysowego.

§ 3. Odpowiedzialność za organizację pracy punktu i wykonanie zarządzenia powierza się Sekretarzowi Miasta i Gminy Pleszew.

§ 4. Zarządzenie wchodzi w życie z dniem podpisania.

  
BURMISTRZ  
dr hab. Arkadiusz Ptek



**PLAN DYSTRYBUCJI  
PREPARATU JODOWEGO  
W POSTACI TABLETEK JODKU POTASU  
NA TERENIE MIASTA I GMINY PLESZEW**

Zatwierdzam:



Arkadiusz Ptak  
Burmistrz Miasta i Gminy Pleszew

Opracowanie:

Gminny Zespół Zarządzania Kryzysowego  
w Pleszewie

Pleszew, wrzesień 2022 r.

**SPIS TREŚCI:**

	strona
1. PLAN GŁÓWNY .....	3
A) Podstawa prawna .....	3
B) Definicje .....	4
C) Arkusz uzgodnień – załącznik Nr 1 .....	5
D) Rejestr zmian – załącznik Nr 2 .....	5
2. POSTANOWIENIA OGÓLNE .....	5
A) Cel opracowania Planu .....	5
B) Zadania organu administracji publicznej .....	7
C) Informacje podstawowe .....	7
D) Grupy ryzyka i dawkowanie preparatu jodowego .....	8
E) Szacunkowa ilość tabletek w poszczególnych grupach ryzyka .....	8
F) Harmonogram przebiegu akcji jodowej .....	9
G) Miejsce przechowywania tabletek .....	10
H) Dane kontaktowe osób funkcyjnych .....	10
3. PROCEDURY POSTĘPOWANIA .....	11
A) Procedura dystrybucji tabletek na terenie Miasta i Gminy Pleszew .....	11
B) Sposoby informowania mieszkańców .....	12
4. ZESTAWIENIA .....	12
A) Zestawienie punktów dystrybucji tabletek na terenie Miasta i Gminy Pleszew ..	12
B) Zestawienie osób odpowiedzialnych w punktach dystrybucji tabletek .....	13
C) Zestawienie przydziału tabletek w poszczególnych punktach dystrybucji .....	16
5. WZORY DOKUMENTÓW .....	17
A) Wzór oświadczenia do odbioru tabletek .....	17
B) Wzór protokołu przekazania/przyjęcia tabletek jodku potasu .....	18
C) Wzór wykazu osób poddanych profilaktyce w danym punkcie dystrybucji .....	18
D) Karta charakterystyki produktu .....	19

## 1. PLAN OGÓLNY

### A) PODSTAWA PRAWNA

- *ustawa z dnia 8 marca 1990 r. o samorządzie gminnym (Dz. U. z 2022 r. poz. 559 ze zmianami) – art. 7 ust. 1 pkt 5*  
**Art. 7. [Zadania własne gminy]**
  1. Zaspokajanie zbiorowych potrzeb wspólnoty należy do zadań własnych gminy. W szczególności zadania własne obejmują sprawy:
    - 5) ochrony zdrowia.
  
- *ustawa z dnia 29 listopada 2000 r. Prawo atomowe (Dz. U. z 2021 r. poz. 1941 ze zmianami) – art. 90 pkt 3, art. 91 pkt 1, art. 91a*  
**Art. 90. [Rodzaje działań interwencyjnych]**

Działaniami interwencyjnymi wprowadzanymi w razie możliwości przekroczenia poziomów interwencyjnych są:

  - 3) podanie preparatów ze stabilnym jodem.**Art. 91. [Podmioty kierujące działaniami interwencyjnymi]**

Działaniami interwencyjnymi, o których mowa w art. 90. kieruje:

  - 1) wojewoda właściwy dla miejsca zdarzenia radiacyjnego – w przypadku zdarzenia radiacyjnego powodującego zagrożenie publiczne o zasięgu wojewódzkim.**Art. 91a. [Organy i jednostki organizacyjne podporządkowane wojewodzie w zakresie działań interwencyjnych]**

W zakresie działań interwencyjnych, o których mowa w art. 90, wojewodzie są podporządkowane organy i jednostki organizacyjne administracji rządowej i samorządu województwa oraz inne siły i środki wydzielone do jego dyspozycji i skierowane do wykonywania tych działań.
  
- *rozporządzenie Rady Ministrów z dnia 27 kwietnia 2004 r. w sprawie informacji wyprzedzającej dla ludności na wypadek zdarzenia radiacyjnego (Dz. U. z 2004 r., Nr 102, poz. 1065) – § 1 i § 8*  
**§ 1. Rozporządzenie określa:**
  - 1) grupy ludności, którym jest przekazywana informacja wyprzedzająca;
  - 2) podmioty właściwe w sprawie opracowywania i przekazywania informacji wyprzedzającej;
  - 3) zakres informacji wyprzedzającej oraz sposób i częstotliwość jej przekazywania;
  - 4) rodzaje działalności, które w przypadku zdarzenia radiacyjnego mogą prowadzić do narażenia ludności na dawkę promieniowania jonizującego przekraczającą dawkę graniczną.**§ 8.**
  1. Informacja wyprzedzająca jest przekazywana przez Prezesa Państwowej Agencji Atomistyki wojewodom województw, na terenach których mogą wystąpić skutki zdarzenia radiacyjnego, o którym mowa w § 4 pkt 3 lub 4, niezwłocznie po uzyskaniu informacji o możliwości wystąpienia zdarzenia radiacyjnego.
  2. Informację, o której mowa w ust. 1, wojewodowie przekazują grupom ludności określonym w § 4 pkt 3 lub 4, w drodze aktu prawa miejscowego, niezwłocznie po jej uzyskaniu od Prezesa Państwowej Agencji Atomistyki.
  
- *ustawa z dnia 26 kwietnia 2007 r. o zarządzaniu kryzysowym (Dz. U. z 2022 r. poz. 261 ze zmianami) – art. 19 ust. 2 pkt 1*  
**Art. 19. [Zadania wójta, burmistrza, prezydenta miasta w sprawach zarządzania kryzysowego; gminny zespół zarządzania kryzysowego]**
  2. Do zadań wójta, burmistrza, prezydenta miasta w sprawach zarządzania kryzysowego należy:

- 1) kierowanie monitorowaniem, planowaniem, reagowaniem i usuwaniem skutków zagrożeń na terenie gminy.
- zarządzenie Nr 473/2022 Wojewody Wielkopolskiego z dnia 21 września 2022 r. w sprawie przygotowania województwa wielkopolskiego do sprawnego przeprowadzenia akcji jodowej w sytuacji wystąpienia zagrożenia skażeniem radioaktywnym jodem,
- „Plan zarządzania kryzysowego Miasta i Gminy Pleszew”, opracowany przez Burmistrza Miasta i Gminy Pleszew w roku 2018, zatwierdzony przez Starostę Pleszewskiego.

Podanie preparatów ze stabilnym jodem, w ramach działań interwencyjnych, nie jest świadczeniem zdrowotnym w rozumieniu ustawy z dnia 15 kwietnia 2011 r. o działalności leczniczej.

## B) DEFINICJE

- a) **akcja jodowa** – szereg działań mających na celu dystrybucję preparatów stabilnego jodu w formie tabletek, wszczętych na wypadek wystąpienia zagrożenia radiacyjnego w Polsce,
- b) **aktywność promieniotwórcza** – wielkość fizyczna określająca liczbę przemian promieniotwórczych zachodzących w danej jednostce czasu,
- c) **dawka graniczna** – wartość dawki promieniowania jonizującego przypadająca na daną osobę, narząd czy tkankę. Powszechnie przyjętą wartością dawki granicznej dla osób wykonujących pracę w warunkach narażenia na promieniowanie jest 20 mSv (siwertów) w ciągu roku,
- d) **dawka pochłonięta** – wielkość stosowana do określenia dawki promieniowania pochłoniętej przez organizm,
- e) **dawka równoważna** – pojęcie określające wpływ promieniowania na skutki biologiczne zachodzące w napromieniowanym organizmie,
- f) **działania interwencyjne** – wszelkie postępowania mające na celu zapobieganie narażeniu lub zmniejszenie narażenia ludzi na szkodliwe skutki zdarzenia radiacyjnego. Do działań zalicza się m.in. ewakuację, czasowe przesiedlenie ludności zagrożonej, podanie preparatów ze stabilnym jodem czy wydanie zakazu spożywania skażonej żywności i napojów oraz podawania ich zwierzętom,
- g) **ochrona radiologiczna** – zbiór działań podejmowanych w celu minimalizacji narażenia ludności i środowiska na wpływ promieniowania jonizującego,
- h) **Poziom interwencyjny** – wartości przyjęte do określenia postępowania na wypadek wystąpienia zagrożenia radiacyjnego, przypisane do odpowiednich działań interwencyjnych,
- i) **promieniotwórczość** – zdolność poszczególnych ciał do emisji promieniowania jądowego, których źródłem są m.in. rozpady alfa i beta,
- j) **promieniowanie** – proces emisji energii przez układ materialny w postaci fali elektromagnetycznej lub strumienia cząstek.
- k) **promieniowanie jonizujące** – wszelkie rodzaje promieniowania, które w wyniku oderwania elektronu od atomu lub cząsteczki prowadzą do jonizacji ośrodka materialnego (ciał stałych, gazów i cieczy). Oddziałując z komórkami w odpowiednim natężeniu powoduje ich uszkodzenie i prowadzi do wystąpienia zmian w materiale genetycznym (mutacji),
- l) **skażenie promieniotwórcze** – znaczny wzrost aktywności promieniotwórczej materii (w tym organizmów żywych) występujących w przestrzeni. Czas jego trwania uzależniony jest od trwałości pierwiastków promieniotwórczych stanowiących skład ładunku, może on wynosić kilka godzin, lecz także rozciągnąć się do kilku lat,

- m) **substancja promieniotwórcza** – materia zawierająca izotopy promieniotwórcze mogąca emitować promieniowanie jonizujące,
- n) **zdarzenie radiacyjne** – niekorzystna okoliczność związana z zagrożeniem przekroczenia wartości granicznych dawek promieniowania jonizującego, prowadząca do konieczności podjęcia działań ochronnych w kierunku ludności.

### C) ARKUSZ UZGODNIENÍ

Całość Planu oraz punkty dystrybucji tabletek jodku potasu na wypadek zdarzenia radiacyjnego został uzgodniony z osobami odpowiedzialnymi za dany punkt. Arkusz uzgodnień stanowi załącznik Nr 1 do Planu.

### D) REJESTR ZMIAN

Każdorazowa zmiana Planu dystrybucji tabletek jodku potasu wymaga formy pisemnej i podlega zarejestrowaniu w Rejestrze zmian, stanowiącym załącznik Nr 2 do Planu.

## 2. POSTANOWIENIA OGÓLNE

### A) CEL OPRACOWANIA PLANU

Plan dystrybucji preparatu jodowego w postaci tabletek jodku potasu na terenie Miasta i Gminy Pleszew, zwany dalej Planem, opracowuje się na okres wystąpienia sytuacji kryzysowych, stanów nadzwyczajnych, zagrożenia bezpieczeństwa państwa i w czasie wojny.

Plan ma na celu przeciwdziałanie skutkom awarii elektrowni jądrowych, znajdujących się poza granicami kraju, które mogą mieć negatywny wpływ na zdrowie mieszkańców Miasta i Gminy Pleszew oraz na środowisko naturalne. Plan ma również na celu przeciwdziałanie skutkom zdarzeń związanych z uwolnieniem promieniowania jonizującego w wyniku wypadku w transporcie, aktu terrorystycznego (wybuch „brudnej bomby”) oraz znalezieniem substancji, odpadów lub materiałów promieniotwórczych niewiadomego pochodzenia.

Niniejszy Plan jest zgodny z Planem Zarządzania Kryzysowego Miasta i Gminy Pleszew, opracowanym przez Burmistrza Miasta i Gminy Pleszew, a zatwierdzonym przez Starostę Pleszewskiego, w 2018 roku. W Planie znajduje się Procedura Realizacji Zadań PRZ.11.0 „Procedura wydawania preparatów/tabletek jodowych”, która określa zasady uruchomienia i działania punktów bezpośredniej dystrybucji preparatów jodowych oraz Procedura Reagowania Kryzysowego PRK.10. „Procedura postępowania w przypadku zdarzenia radiacyjnego”.

Polska nie posiada żadnej elektrowni jądrowej, ale wokół jej granic rozlokowanych jest 8 takich elektrowni (elektrownie jądrowe Krümel i Ignalina są wyłączone z użytkowania, zaś są nowe elektrownie w budowie: EJ Białoruska w m. Ostrowiec na Białorusi oraz EJ Bałtycka w Obwodzie Kaliningradzkim). Według informacji z Wielkopolskiego Urzędu Wojewódzkiego w Poznaniu najdalsza znajduje się 300 km od granic Polski, zgodnie z poniższą tabelą i mapą lokalizacji elektrowni w Europie.

Lp.	Nazwa EJ/miejscowość/państwo	Odległości [km] do granic		
		Polski	województwa wielkopolskiego	Pleszewa
1	Oskarshamn / Szwecja	300	450	603
2	Równe / Ukraina	166	478	606

3	Chmielnicki / Ukraina	206	582	704
4	Paks / Węgry	277	570	593
5	Mochowce / Słowacja	200	383	407
6	Bohunice / Słowacja	203	343	402
7	Dukovany / Czechy	138	287	333
8	Temelin / Czechy	197	322	386



Dokonano również obliczenia czasu nadejścia chmury ze skażonym powietrzem [pełne godz.], zakładając, że średnia prędkość wiatru wynosi 2-3 m/s. Poniższa tabela prezentuje wyliczenia czasu dotarcia „skażonej” chmury w ujęciu czysto hipotetycznym. W rzeczywistości, czas nadejścia owej chmury będzie zależał od wielu czynników, które ujawniają się w konkretnej sytuacji. Będą to m.in. kierunek wiatru, ciśnienie atmosferyczne, temperatura, pora roku, itp.

Lp.	Nazwa EJ/miejscowość/państwo	Czas nadejścia chmury ze skażonym powietrzem [pełne godz.] do granic:	
		Polski	województwa wielkopolskiego
1	Oskarshamn / Szwecja	42-29	63-61
2	Równe / Ukraina	23-15	66-44
3	Chmielnicki / Ukraina	29-19	81-54
4	Paks / Węgry	38-26	79-53
5	Mochowce / Słowacja	28-19	53-35
6	Bohunice / Słowacja	28-19	48-32
7	Dukovany / Czechy	19-13	40-27
8	Temelin / Czechy	27-18	45-30

Przy założeniu, że potwierdzona informacja o zdarzeniu zostanie przekazana społeczeństwu bez zbędnej zwłoki oraz możliwości rozpoczęcia przygotowań do akcji jodowej, jej przeprowadzenie w zakładanych normach czasowych jest realne.



## B) ZADANIA ORGANU ADMINISTRACJI PUBLICZNEJ

Zgodnie z ustawą z dnia 26 kwietnia 2007 r. o zarządzaniu kryzysowym, organem właściwym w sprawach zarządzania kryzysowego na terenie gminy jest wójt, burmistrz, prezydent. Na terenie Miasta i Gminy Pleszew za te zadania odpowiada Burmistrz Miasta i Gminy Pleszew. Do jego zadań należy m.in.:

- kierowanie monitorowaniem, planowaniem, reagowaniem i usuwaniem skutków zagrożeń na terenie Miasta i Gminy Pleszew,
- realizacja zadań z zakresu planowania cywilnego, w tym:
  - a) realizacja zaleceń do Planu Zarządzania Kryzysowego Miasta i Gminy Pleszew,
  - b) opracowywanie i przedkładanie staroście do zatwierdzenia Planu Zarządzania Kryzysowego,
- zarządzanie, organizowanie i prowadzenie szkoleń, ćwiczeń i treningów z zakresu zarządzania kryzysowego,
- wykonywanie przedsięwzięć wynikających z planu operacyjnego funkcjonowania gmin i gmin o statusie miasta,
- zapobieganie, przeciwdziałanie i usuwanie skutków zdarzeń o charakterze terrorystycznym,
  - a) współdziałanie z Szefem Agencji Bezpieczeństwa Wewnętrznego w zakresie przeciwdziałania, zapobiegania i usuwania skutków zdarzeń charakterze terrorystycznym,
- organizacja i realizacja zadań z zakresu ochrony infrastruktury krytycznej.

W przypadku zdarzenia radiacyjnego, Burmistrz Miasta i Gminy Pleszew postępuje zgodnie z poleceniami Wojewody Wielkopolskiego, Wielkopolskiego Centrum Zarządzania Kryzysowego w Poznaniu oraz Procedurami zawartymi w Planie Zarządzania Kryzysowego Miasta i Gminy Pleszew oraz Planie dystrybucji preparatu jodowego w postaci tabletek jodku potasu na terenie Miasta i Gminy Pleszew.

## C) PODSTAWOWE INFORMACJE

- stabilny jod dystrybuowany w postaci tabletek jodku potasu, przeznaczony jest do stosowania w przypadku katastrof nuklearnych, podczas których nastąpiło uwolnienie radioaktywnych izotopów jodu, w celu zapobiegania wychytowi radioaktywnego jodu przez tarczycę po spożyciu lub inhalacji substancji radioaktywnej,
- jod radioaktywny, podobnie jak i nieradioaktywny, dostaje się do organizmu człowieka z pokarmem i z wdychanym powietrzem. Jedynym docelowym organem dla jodu jest tarczyca. Narażenie zdrowej tarczycy na przyswojenie jodu radioaktywnego może prowadzić do powstania nowotworów tarczycy,
- stabilny jod powinien być przyjęty przez osoby w wieku od 0 do 60 roku życia (rekomendacje Ministra Zdrowia z 27 kwietnia 2022 r. oraz pismo z MSWiA z 29 kwietnia 2022 r.),
- w sytuacji ograniczonych zasobów preparatów stabilnego jodu pierwszeństwo w zakresie profilaktyki jodowej powinny mieć dzieci i młodzi dorośli (wg źródeł internetowych to osoby w wieku 18 – 35 lat),
- osoby niepełnoletnie powinny przyjąć produkt leczniczy pod nadzorem rodzica/opiekuna lub osoby wykonującej zawód medyczny,
- pierwszeństwo, o którym mowa w przypadku dzieci i młodych dorosłych powinny mieć również osoby zaliczane do służb ratowniczych lub porządkowych zaangażowane w akcjach ratowniczych,
- zaleca się przyjęcie tabletek najlepiej w ciągu 2 godzin od momentu wystawienia na działanie promieniowania (**czyli nie w momencie pojawienia się katastrofy w danej elektrowni, tylko**

- wystąpienia realnego zagrożenia na danym terenie). Jednak podanie tabletek w ciągu 8 godzin od momentu wystawienia na promieniowanie jest wciąż korzystne,
- ilość tabletek z jodkiem potasu przeznaczona jest przede wszystkim dla mieszkańców Miasta i Gminy Pleszew, ale i dla innych osób przebywających stale na jej terenie. Dla wszelkich kalkulacji należy przyjąć:
    - a) czas na przeprowadzenie akcji jodowej – 6-8 godzin, liczony od przekazania informacji o konieczności przeprowadzenia działań interwencyjnych polegających na dystrybucji wśród mieszkańców preparatów ze stabilnym jodem,
    - b) czas niezbędny na obsługę jednej osoby – ok. 3' (co daje 20 osób na jednym stanowisku w ciągu jednej godz.),
    - c) np. jeżeli liczba uprawnionych do otrzymania preparatu ze stabilnym jodem wynosi 1.000 osób, czas na przeprowadzenie dystrybucji – 6 godz., [1.000 osób : 120 (osób na jednym stanowisku w czasie 6 godz.) = 8,3], czyli do obsługi 1.000 osób potrzebujemy 9 stanowisk.

#### D) GRUPY RYZYKA I DAWKOWANIE PREPARATÓW JODOWYCH

(jedna tabletką zawiera 65 mg jodku potasu, co odpowiada 50 mg jodu)

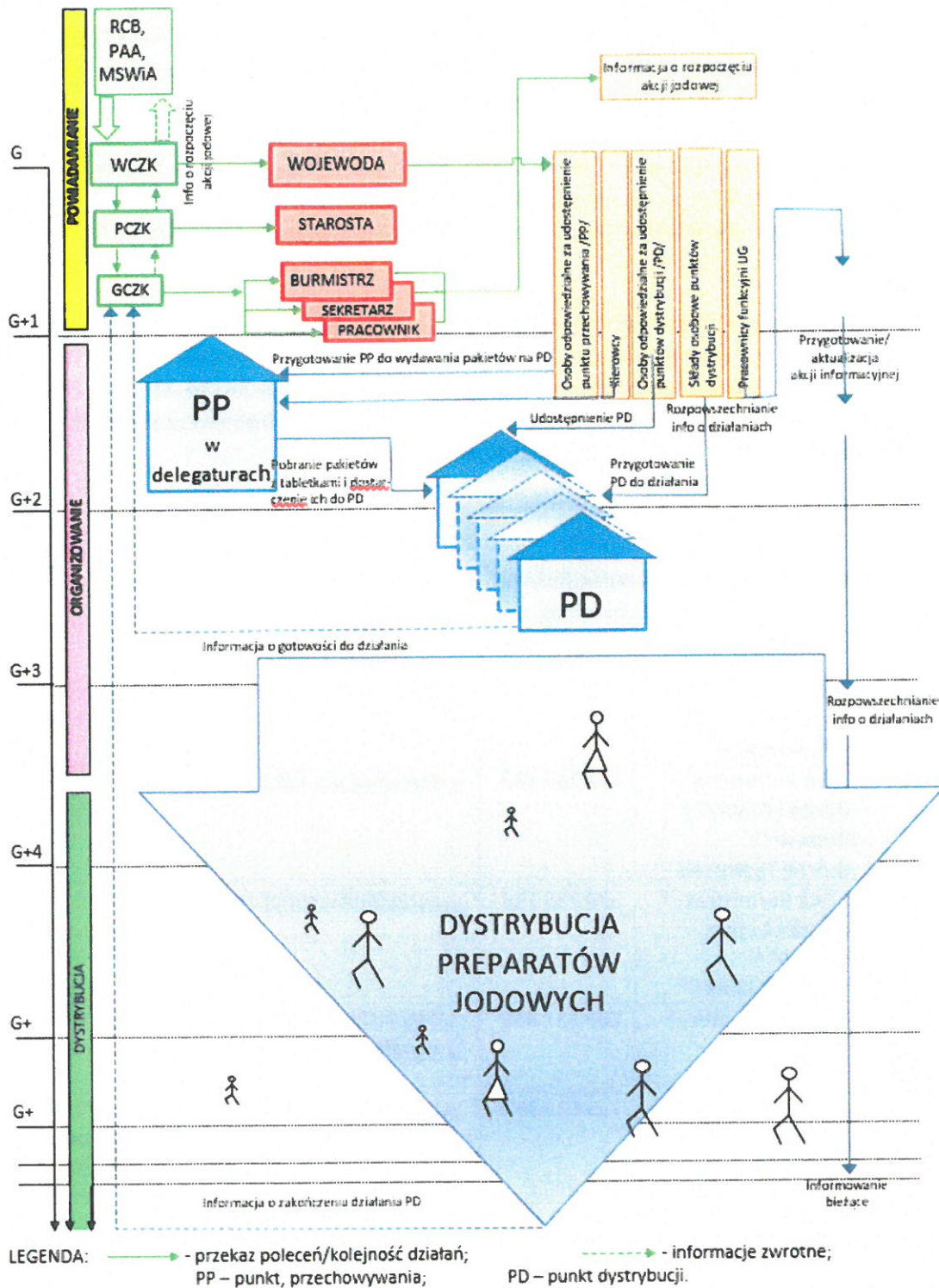
Lp.	Grupa wiekowa	Ilość stabilnego jodu	Dawka jednorazowa
1	Noworodki i niemowlęta młodsze niż jeden miesiąc	12,5 mg jodu	¼ tabletki
2	Dzieci do 3 lat	25 mg jodu	½ tabletki
3	Dzieci od 3 do 12 lat	50 mg jodu	1 tabletką
4	Dorośli i dzieci powyżej 12 lat	100 mg jodu	2 tabletki
5	Kobiety w ciąży i karmiące piersią (każdy wiek)	100 mg jodu	2 tabletki

#### E) SZACUNKOWA ILOŚĆ TABLETEK W GRUPACH RYZYKA

Na terenie Miasta i Gminy Pleszew, według danych na dzień 29 września 2022 r., zamieszkuje 21.985 osób w wieku od 0 do 60 lat, czyli osób uprawnionych do otrzymania tabletek jodku potasu w odpowiednich dawkach.

Lp.	Grupa wiekowa	Liczba osób	Ilość tabletek
1	Noworodki i niemowlęta młodsze niż jeden miesiąc	22	22
2	Dzieci do 3 lat	719	719
3	Dzieci od 3 do 12 lat	2.684	2.684
4	Dorośli i dzieci powyżej 12 lat	18.560	37.120
	<b>RAZEM</b>	<b>21.985</b>	<b>40.545</b>

F) HARMONOGRAM PRZEBIEGU AKCJI JODOWEJ



#### G) MIEJSCE PRZECHOWYWANIA TABLETEK

Zgodnie z wytycznymi Wojewody Wielkopolskiego, zaleca się, aby pomieszczenie, w którym przechowywany jest produkt leczniczy nie było narażone na zawilgocenie oraz bezpośrednie nasłonecznienie. Temperatura powietrza nie powinna przekraczać 25°C. Produkt należy przechowywać w oryginalnym opakowaniu w celu ochrony przed światłem i wilgocią, z dala od źródeł ciepła, w miejscu niewidocznym i niedostępnym dla osób postronnych i dzieci.

Stosownie do wytycznych Ministerstwa Spraw Wewnętrznych i Administracji, miejscem przechowywania tabletek są delegatury Wielkopolskiego Urzędu Wojewódzkiego w Poznaniu (w Lesznie, Kaliszu, Koninie i Pile) oraz, dla „rejonu” poznańskiego, Magazyn przy Muzeum Broni Pancernej w Poznaniu.

Na terenie Miasta i Gminy Pleszew głównym miejscem przechowywania tabletek jodku potasu dla Miasta i Gminy Pleszew będzie Urząd Miasta i Gminy w Pleszewie przy Placu Kościelnym 1. Pomieszczenie, w którym przechowywany będzie produkt leczniczy nie jest narażone na zawilgocenie oraz bezpośrednie nasłonecznienie i będzie przechowywany w oryginalnym opakowaniu, w miejscu niewidocznym i niedostępnym dla osób postronnych i dzieci.

#### H) DANE KONTAKTOWE OSÓB FUNKCYJNYCH

Lp.	Wyszczególnienie	Nr telefonu	e-mail
1.	Burmistrz Miasta i Gminy Pleszew Arkadiusz Ptak	606 251 861	<a href="mailto:arekp@pleszew.pl">arekp@pleszew.pl</a>
2.	I Z-ca Burmistrza Miasta i Gminy Pleszew Andrzej Jędruszek	602 186 187	<a href="mailto:andrzej.jedruszek@pleszew.pl">andrzej.jedruszek@pleszew.pl</a>
3.	II Z-ca Burmistrza Miasta i Gminy Pleszew Izabela Świątek	530 755 756	<a href="mailto:iswiatek@pleszew.pl">iswiatek@pleszew.pl</a>
4.	Sekretarz Miasta i Gminy Ewa Świątek	606 251 859	<a href="mailto:sekretarz@pleszew.pl">sekretarz@pleszew.pl</a> <a href="mailto:eswiatek@pleszew.pl">eswiatek@pleszew.pl</a>
5.	Kierownik Urzędu Stanu Cywilnego i Spraw Obywatelskich Hanna Nawrot	723 622 383	<a href="mailto:hnawrot@pleszew.pl">hnawrot@pleszew.pl</a>
6.	Inspektor Urzędu Stanu Cywilnego i Spraw Obywatelskich Beata Bilińska	889 253 542 784 642 630	<a href="mailto:bbilinska@pleszew.pl">bbilinska@pleszew.pl</a>

### 3. PROCEDURY POSTĘPOWANIA

#### A) PROCEDURA DYSTRYBUCJI TABLETEK NA TERENIE MIASTA I GMINY PLESZEW

Zgodnie z zarządzeniem Nr 473/2022 Wojewody Wielkopolskiego z dnia 21 września 2022 r. w sprawie przygotowania województwa wielkopolskiego do sprawnego przeprowadzenia akcji jodowej w sytuacji wystąpienia zagrożenia skażeniem radioaktywnym jodem to Wielkopolski Wojewódzki Komendant Państwowej Straży Pożarnej planuje, organizuje i dokonuje przemieszczenia tabletek preparatu ze stabilnym jodem z delegatur Wielkopolskiego Urzędu Wojewódzkiego w Poznaniu do komend powiatowych PSP, czyli m.in. do Powiatowej Komendy Państwowej Straży Pożarnej w Pleszewie przy ul. Słowackiego 19. To on również zaplanuje i zabezpieczy przekazanie przechowywanych w Powiatowej Komendzie PSP w Pleszewie tabletek preparatu ze stabilnym jodem do punktu przechowywania, tzn. miejsca wskazanego przez Burmistrza Miasta i Gminy Pleszew: Urzędu Miasta i Gminy w Pleszewie.

Sygnalem do rozpoczęcia działań interwencyjnych polegających na dystrybucji preparatu ze stabilnym jodem wśród mieszkańców województwa wielkopolskiego będzie informacja przekazana bezpośrednio z Wojewódzkiego Centrum Zarządzania Kryzysowego w Poznaniu.

Po otrzymaniu stosownego sygnału z Wojewódzkiego Centrum Zarządzania Kryzysowego przez osoby funkcyjne, wskazane w pkt. 2H i rozpoczęciu akcji jodowej, osoby odpowiedzialne za punkty dystrybucji na terenie Miasta i Gminy Pleszew otwierają punkty i rozpoczyna się odbiór tabletek jodku potasu z miejsca przechowywania, przy czym:

- określone ilości tabletek powinny być przekazywane w oparciu o protokół przekazania/przyjęcia tabletek jodku potasu, którego wzór znajduje się w pkt. 5B niniejszego zarządzenia,
- czas na dostarczenie tabletek preparatu ze stabilnym jodem do poszczególnych punktów dystrybucji na terenie Miasta i Gminy Pleszew nie powinien być dłuższy niż 1 godzina, liczony od momentu rozpoczęcia akcji jodowej.

Burmistrz Miasta i Gminy Pleszew zaplanuje, zabezpieczy i zorganizuje dystrybucję preparatu ze stabilnym jodem wśród mieszkańców Miasta i Gminy Pleszew przestrzegając następujących zasad:

- a) Burmistrz Miasta i Gminy Pleszew przekazuje tabletki jodku potasu wyłącznie osobom wskazanym do ich odbioru w danym punkcie dystrybucji,
- b) przyjęcie preparatu ze stabilnym jodem przez punkty dystrybucji, powinno nastąpić w ciągu 1 godziny od momentu rozpoczęcia akcji jodowej,
- c) za optymalny okres podawania tabletek z aktywnym jodem należy uznać czas krótszy niż 24 godziny przed przewidywanym początkiem ekspozycji na napromieniowanie oraz do 2 godzin po jej rozpoczęciu. Podanie tabletek do 8 godzin od początku ekspozycji przynosi także efekty korzystne,
- d) ilość tabletek z jodkiem potasu przeznaczona jest dla mieszkańców Miasta i Gminy Pleszew oraz dla innych osób przebywających stale na jej terenie,
- e) należy zaplanować taką ilość punktów dystrybucji, aby zakończenie akcji jodowej nastąpiło w okresie czasu określonym w punktach b i c,
- f) w celu zapewnienia należytej koordynacji działań należy przekazać do Starostwa Powiatowego w Pleszewie informacje o lokalizacji punktów dystrybucji na obszarze Miasta i Gminy Pleszew.

Monitorowanie sytuacji podczas akcji jodowej na obszarze Miasta i Gminy Pleszew zapewni Gminny Zespół Zarządzania Kryzysowego w Pleszewie.

**B) SPOSOBY INFORMOWANIA MIESZKAŃCÓW**

Mieszkańcy Miasta i Gminy Pleszew o uruchomieniu procesu profilaktycznej dystrybucji preparatów jodowych w wyniku wystąpienia zdarzenia radiacyjnego będą informowani o jego przebiegu przez:

- informacje przekazywane przez media lokalne oraz ogólnopolskie,
- informacje i komunikaty zamieszczone na stronie Miasta i Gminy Pleszew, [www.pleszew.pl](http://www.pleszew.pl),
- informacje i komunikaty zamieszczone w Biuletynie Informacji Publicznej Urzędu Miasta i Gminy w Pleszewie, <https://bip.pleszew.pl>,
- informacje i komunikaty wywieszane na tablicach ogłoszeń Urzędu Miasta i Gminy w Pleszewie,
- ewentualnie bieżące informowanie mieszkańców za pomocą megafonu.

Jeżeli Wojewoda Wielkopolski zarządzi inny sposób poinformowania mieszkańców województwa wielkopolskiego o rozpoczęciu akcji jodowej, Burmistrz Miasta i Gminy Pleszew zastosuje się do polecenia.

**4. ZESTAWIENIA****A) ZESTAWIENIE PUNKTÓW DYSTRYBUCJI NA TERENIE MIASTA I GMINY PLESZEW**

<i>Nr punktu</i>	<i>Nazwa i dane punktu</i>	<i>Adres punktu</i>
1.	Zespół Szkół Publicznych w Kowalewie	Kowalew, ul. Bolesława Chrobrego 36, 63-300 Pleszew
2.	Publiczne Przedszkole w Dobrej Nadziei	Dobra Nadzieja, ul. Ostrowska 40, 63-300 Pleszew
3.	Sala Wiejska w Ludwinie	Ludwina 27A, 63-300 Pleszew
4.	Wigwam w Zielonej Łące	Zielona Łąka, ul. Długa 43, 63-300 Pleszew
5.	Zespół Szkół Publicznych w Taczanowie Drugim	Taczanów Drugi 32C, 63-300 Pleszew
6.	Sala Wiejska w Nowej Wsi	Nowa Wieś 14, 63-300 Pleszew
7.	Sala Wiejska w Grodzisku	Grodzisko 6A, 63-300 Pleszew
8.	Sala Wiejska w Pacanowicach	Pacanowice 19, 63-300 Pleszew
9.	Publiczna Szkoła Podstawowa w Kuczkowie	Kuczków, ul. Parkowa 11, 63-300 Pleszew
10.	Sala Wiejska w Borucinie	Borucin 16, 63-300 Pleszew
11.	Dom Kultury w Piekarzewie	Piekarzew 22, 63-300 Pleszew
12.	Świetlica Wiejska w Suchorzewie	Suchorzew, ul. Kowalewska 4, 63-300 Pleszew
13.	Zespół Szkół Publicznych w Lenartowicach	Lenartowice 59, 63-300 Pleszew
14.	Sala Wiejska w Marszewie	Marszew 3B, 63-300 Pleszew
15.	Sala Wiejska w Prokopowie	Prokopów 6, 63-300 Pleszew
16.	Wiejski Dom Kultury w Brzeziu	Brzezie, ul. Stawiszyńska 1, 63-300 Pleszew
17.	Sala Wiejska w Zawidowicach	Zawidowice 7A, 63-300 Pleszew
18.	Sala Wiejska w Rokutowie	Rokutów 13A, 63-300 Pleszew
19.	Sala Wiejska w Bronowie	Bronów 40B, 63-300 Pleszew
20.	Sala Wiejska w Sowinie Błotnej	Sowina Błotna 30A, 63-300 Pleszew
21.	Zespół Szkół Technicznych w Pleszewie	63-300 Pleszew, ul. Zielona 3
22.	Sport Pleszew Sp. z o.o. w Pleszewie	63-300 Pleszew, ul. Sportowa 4
23.	Zajezdnia Kultury w Pleszewie	63-300 Pleszew, ul. Kolejowa 3

24.	Zespół Szkół Publicznych Nr 1 w Pleszewie	63-300 Pleszew, ul. Szkolna 5
25.	Urząd Miasta i Gminy w Pleszewie	63-300 Pleszew, ul. Rynek 1
26.	Publiczne Przedszkole Nr 1 „Bajka” w Pleszewie	63-300 Pleszew, ul. Gen. J. Hallera 30
27.	Kościół pw. Matki Boskiej Częstochowskiej w Pleszewie	63-300 Pleszew, ul. Ciołkowskiego
28.	Środowiskowy Dom Samopomocy w Pleszewie	63-300 Pleszew, ul. Kazimierza Wielkiego 3
29.	Zespół Szkół Publicznych Nr 3 w Pleszewie	63-300 Pleszew, ul. Bolesława Krzywoustego 6
30.	Publiczne Przedszkole Nr 2 „Misia Uszatka” w Pleszewie	63-300 Pleszew, ul. Mieszka I 20
31.	Zespół Szkół Publicznych Nr 2 w Pleszewie	63-300 Pleszew, ul. Ogrodowa 2
32.	<i>Dom Pomocy Społecznej w Pleszewie (punkt zamknięty)</i>	<i>63-300 Pleszew, Plac Wolności im. Jana Pawła II 5</i>

**B) ZESTAWIENIE OSÓB ODPOWIEDZIALNYCH W PUNKTACH DYSTRYBUCJI TABLETEK**

Osobami odpowiedzialnymi w poszczególnych punktach są kierownicy jednostek organizacyjnych Miasta i Gminy Pleszew (szkół, przedszkoli, instytucji kultury) lub osoby przez nich upoważnione, prezesi spółek komunalnych, dyrektorzy jednostek organizacyjnych Powiatu Pleszewskiego oraz sołtysi i przewodniczący zarządów osiedli z terenu Miasta i Gminy Pleszew lub osoby przez nich upoważnione.







**C) ZESTAWIENIE PRZYDZIAŁU TABLETEK W POSZCZEGÓLNYCH PUNKTACH DYSTRYBUCJI**

Nr punktu	Nazwa punktu	Ilość (szt.)		
		Tabletki razem	Kartonów (po 1200 szt.)	Kartoników (po 30 szt.)
1.	Zespół Szkół Publicznych w Kowalewie	1.314	1	3 + 24 tabletek
2.	Publiczne Przedszkole w Dobrej Nadziei	454	0	15 + 4 tabletki
3.	Sala Wiejska, Ludwina	213	0	7 + 3 tabletki
4.	Wigwam, Zielona Łąka	720	0	24
5.	Zespół Szkół Publicznych w Taczanowie Drugim	938	0	31 + 8 tabletek
6.	Sala Wiejska, Nowa Wieś	436	0	14 + 16 tabletek
7.	Sala Wiejska, Grodzisko	494	0	16 + 14 tabletek
8.	Sala Wiejska, Pacanowice	266	0	8 + 26 tabletek
9.	Publiczna Szkoła Podstawowa w Kuczkanie	557	0	18 + 17 tabletek
10.	Sala Wiejska, Borucin	154	0	5 + 4 tabletki
11.	Dom Kultury w Piekarzewie	486	0	16 + 6 tabletek
12.	Świetlica Wiejska w Suchorzewie	558	0	18 + 18 tabletek
13.	Zespół Szkół Publicznych w Lenartowicach	925	0	30 + 25 tabletek
14.	Sala Wiejska, Marszew	482	0	16 + 2 tabletki
15.	Sala Wiejska Prokopów	218	0	7 + 8 tabletek
16.	Wiejski Dom Kultury w Brzeziu	579	0	19 + 9 tabletek
17.	Sala Wiejska, Zawidowice	408	0	13 + 18 tabletek
18.	Sala wiejska ,Rokutów	321	0	10 + 21 tabletek
19.	Sala wiejska ,Bronów	317	0	10 + 17 tabletek
20.	Sala wiejska ,Sowina Błotna	690	0	23
21.	Zespół Szkół Technicznych w Pleszewie	1.364	1	5 + 14 tabletek
22.	Sport Pleszew Sp. z o.o. w Pleszewie	1.386	1	6 + 6 tabletek
23.	Zajezdnia Kultury w Pleszewie	576	0	19 + 6 tabletek
24.	Zespół Szkół Publicznych Nr 1 w Pleszewie	922	0	30 + 22 tabletki
25.	Urząd Miasta i Gminy w Pleszewie	826	0	27 + 16 tabletek
26.	Publiczne Przedszkole Nr 1 „Bajka” w Pleszewie	1.232	1	1 + 2 tabletki

27.	Kościół pw. Matki Boskiej Częstochowskiej w Pleszewie	1.168	0	38 + 28 tabletek
28.	Środowiskowy Dom Samopomocy w Pleszewie	1.258	1	1 + 28 tabletek
29.	Zespół Szkół Publicznych Nr 3 w Pleszewie	812	0	27 + 2 tabletki
30.	Publiczne Przedszkole Nr 2 „Misia Uszatka” w Pleszewie	843	0	28
31.	Zespół Szkół Publicznych Nr 2 w Pleszewie	1.001	0	33 + 11 tabletek
32.	Dom Pomocy Społecznej w Pleszewie (punkt zamknięty)	67	0	2 + 7 tabletek

## 5. WZORY DOKUMENTÓW

### A) WZÓR OŚWIADCZENIA DO ODBIORU TABLETEK

....., dnia .....  
godz. ....

#### OŚWIADCZENIE

W związku z wydaniem preparatu ze stabilnym jodem, ja niżej podpisany:

imię i nazwisko .....  
dowód osobisty seria/numer .....  
zamieszkały w ..... ul. ....

oświadczam, że łącznie ze mną stan mojej rodziny w gospodarstwie domowym pod wyżej wskazanym adresem i uprawnionych do otrzymania preparatu ze stabilnym jodem wynosi:

Noworodki i niemowlęta młodsze niż 1 miesiąc	Dzieci od miesiąca do 3 lat	Dzieci od 3 lat do 12 lat	Dzieci powyżej 12 lat i dorośli do 60 lat (w tym kobiety w ciąży)
Dawkowanie			
¼ tabletki	½ tabletki	1 tabletki	2 tabletki

Ponadto oświadczam, że:

- nie otrzymałem preparatów ze stabilnym jodem w innym punkcie lub innym stanowisku;
- pozostali członkowie mojej rodziny z gospodarstwa domowego pod wyżej wskazanym adresem i uprawnionych do otrzymania preparatu ze stabilnym jodem nie odebrali tych preparatów w innym punkcie lub innym stanowisku.

Jestem świadoma/y odpowiedzialności karnej za złożenie fałszywego oświadczenia.

.....  
Czytelny podpis składającego oświadczenie

**Adnotacje o wydaniu preparatu ze stabilnym jodem:**

Wydano ..... tabletek jodku potasu.

Wydął: .....  
(Imię i nazwisko wydającego)

Potwierdzenie odbioru: .....  
Czytelny podpis odbierającego

**B) WZÓR PROTOKOŁU PRZEKAZANIA/PRZYJĘCIA TABLETEK JODKU POTASU**

**PROTOKÓŁ PRZEKAZANIA/PRZYJĘCIA**

dotyczy przekazania preparatów ze stabilnym jodem (tabletek jodku potasu)  
przez pracownika Urzędu Miasta i Gminy w Pleszewie  
przedstawicielowi punktu dystrybucji tabletek .....  
(nazwa punktu)

sporządzony w dniu: ..... W .....  
(data) (nazwa miejscowość)

Przekazujący: przedstawiciel Urzędu Miasta i Gminy w Pleszewie:  
.....  
(imię i nazwisko)

Odbierający: przedstawiciel punktu dystrybucji:  
.....  
(imię i nazwisko)

legitymujący się dowodem osobistym nr .....

Odbierający potwierdza odbiór tabletek jodku potasu w ilości ..... sztuk, tj. .... oryginalnie  
zapakowanych kartonów\* ..... pudełek zapakowanych w\* ..... osobnych kartonach.

Uwagi: .....

.....  
podpis odbierającego

.....  
podpis przekazującego

Protokół wykonano w dwóch egzemplarzach, dla każdej ze stron.

\*Jeden karton zawiera 40 pudełek (tj. 1.200 tabletek)

\*Jedno pudełko zawiera 30 tabletek

**C) WZÓR WYKAZU OSÓB PODDANYCH PROFILAKTYCE W DANYM PUNKCIE**

PUNKT NR ..... dystrybucji preparatu jodu

Spis mieszkańców wg adresów zameldowania na pobyt stały lub czasowy trwający ponad 3 m-ce

Lp.	Adres zameldowania				Nazwisko	Imię	Data urodzenia	Czytelny podpis osoby odbierającej
	Miejscowość	Ulica	Nr domu	Nr mieszk.				


**D) KARTA CHARAKTERYSTYKI PRODUKTU**

**CHARAKTERYSTYKA PRODUKTU**

**1. NAZWA PRODUKTU**

Jodek Potasu TZF 65 mg, tabletki

**2. SKŁAD JAKOŚCIOWY I ILOŚCIOWY**

Każda tabletka zawiera 65 mg jodu potasu, co odpowiada 50 mg jodu.  
Pełny wykaz substancji pomocniczych, patrz punkt 6.1.

**3. POSTAĆ FARMACEUTYCZNA**

Tabletki  
Średnica: 6,9-7,1 mm  
Grubość: 2,7-3,2 mm

Tabletki do żucia, nieznacznie marmurkowane, okrągłe, obustronnie płaskie tabletki, z wyliczonym krzyżkiem dzielnym na cztery części

Tabletki można podzielić na cztery równe części

**4. SZCZEGÓLNE DANE KLINICZNE**

**4.1 Wykazania do stosowania**

Problemy jodu jest wykazany do stosowania w przypadku katarakt nuklearnych, podczas których nastąpiło uwolnienie radioaktywnych izotopów jodu, w celu zapobiegania wydalaniu radioaktywnego jodu przez tarczycę po spożyciu lub inhalacji substancji radioaktywnej.

**4.2 Dawkowanie i sposób podawania**

Tabletki produktu Jodek Potasu TZF mogą być przyjmowane jedynie po wyraźnym zezwoleniu przez odpowiednią władzę np. poprzez radio lub telewizję

Zaleca się jak najszybciej przystąpić do leczenia, najlepiej w ciągu 2 godzin od momentu wystąpienia na terenie promieniowania. Jednocześnie podawać tabletki w ciągu 6 godzin od momentu wystąpienia na promieniowanie jest wciąż skuteczne

**4.3 Dawkowanie**

Tabletki produktu Jodek Potasu TZF mogą być przyjmowane jedynie po wyraźnym zezwoleniu przez odpowiednią władzę np. poprzez radio lub telewizję

Wiek	Dawkę	Ilość porcji jodu
Niepełnoletni do 1 miesiąca życia	Czwórć tabletki	34 mg
Dzieci w wieku od 1 miesiąca do 3 lat	Pół tabletki	32 mg
Dzieci w wieku od 3 do 12 lat	1 tabletkę	65 mg
Dorosli osoby w podwyższonej wrażliwości w wieku powyżej 12 lat	2 tabletki	130 mg
Osoby w wieku powyżej 12 lat	2 tabletki	130 mg
Osoby w wieku powyżej 12 lat	2 tabletki	130 mg

**4.4 Specjalne ostrzeżenia i środki ostrożności dotyczące stosowania**

Profektywne zastosowanie jodu chłodzi przed wyczerpanym lub pożytkiem jodem radioaktywnym i nie ma wpływu na inne wchłanianie radioaktywności

W przypadku podejrzenia nowotworu tarczycy, należy unikać podawania jodu. Jod wchodzi w interakcje z radioaktywnym jodem stosowanym w terapii i diagnostyce tarczycy

U pacjentów przyjmujących leczenie tyrostatyczne należy nie przerywać leczenia i regularnie odbywać kontrolę lekarską w krótkich odstępach czasu

W grupie ryzyka znajdują się pacjenci z tyreotoksyczną podwyższoną aktywnością tarczycy lub pacjenci, którzy w przeszłości chorowali i byli leczeni

Ryzyko nasycenia tarczycy indukowanej jodem może być zwiększone u pacjentów z bezobjawowym wolem guzkowym lub utajoną chorobą Gravesa, którzy nie są leczeni

U tych pacjentów nie należy stosować więcej niż jedną dawkę (patrz punkt 4.6). Noworodki i starsi dorośli (> 60 lat) są bardziej narażeni na nagłą niewydolność tarczycy, jeśli otrzymują powtarzalne dawki stabilnego jodu (patrz punkty 4.4 i 4.6)

Dorośli w wieku powyżej 40 lat  
Przyjmowanie tabletek z jodem potasem przez osoby powyżej 40 lat nie jest zalecane, ponieważ jest mniej prawdopodobne, że otrzymają jod radioaktywny (jodem po ekspozycji na jod radioaktywny) (patrz punkt 4.4)

**4.3 Przeciwwskazania**

Należy unikać stosowania tabletek z jodem potasem u pacjentów z zaburzeniami nerek lub wątroby. Wydalanie jodu następuje głównie poprzez nerkę, jednak na wyjątkowo wydalanie przez nerkę nie ma wpływu ani wytwórny jodu, ani stabilizacja jodu w szorstkiej

**Sposób podawania**

Do stosowania doustnego  
Tabletki można rozgnieść lub połknąć w całości.

**Dziś**

Dla noworodków i dzieci, tabletki można rozgnieść lub rozpuścić w wodzie, syropie lub innym płynie. Całkowita rozpuszczenie tabletki może trwać do 6 minut

**4.4 Specjalne ostrzeżenia i środki ostrożności dotyczące stosowania**

Należy unikać stosowania tabletek z jodem potasem u pacjentów z zaburzeniami nerek lub wątroby. Wydalanie jodu następuje głównie poprzez nerkę, jednak na wyjątkowo wydalanie przez nerkę nie ma wpływu ani wytwórny jodu, ani stabilizacja jodu w szorstkiej

Profektywne zastosowanie jodu chłodzi przed wyczerpanym lub pożytkiem jodem radioaktywnym i nie ma wpływu na inne wchłanianie radioaktywności

W przypadku podejrzenia nowotworu tarczycy, należy unikać podawania jodu. Jod wchodzi w interakcje z radioaktywnym jodem stosowanym w terapii i diagnostyce tarczycy

U pacjentów przyjmujących leczenie tyrostatyczne należy nie przerywać leczenia i regularnie odbywać kontrolę lekarską w krótkich odstępach czasu

W grupie ryzyka znajdują się pacjenci z tyreotoksyczną podwyższoną aktywnością tarczycy lub pacjenci, którzy w przeszłości chorowali i byli leczeni

Ryzyko nasycenia tarczycy indukowanej jodem może być zwiększone u pacjentów z bezobjawowym wolem guzkowym lub utajoną chorobą Gravesa, którzy nie są leczeni

Farmakologiczne dawki jodu mogą powodować powiększenie tarczycy, a co za tym idzie, zwiększenie objętości odcinków

Sołe potas może być stosowane osobno u pacjentów z niewydolnością nerek lub nadciśnieniem, ciężkim odwodnieniem lub bolesnymi skurczami. Należy zachować ostrożność, jeśli sołe potas podawane są jednocześnie z lekami moczopędnymi oszczędzającymi potas, ponieważ może powodować to hiperkalemie

W przypadku emisji radioaktywnego jodu w czasie katarakt nuklearnych, dawkowanie jodu potasu należy dobrać według planów operacyjno-terapijnych. Należy rozważyć ryzyko i korzyści podawania stabilnego jodu dla

I zmniejszonej aktywności mlekocystynowej. Podawanie substancji zawierających jod światłom nie dawano studiów terapeutycznych

W długoterminowym badaniu, w którym szczyt przez dwa lata otrzymywali jodem potas w wodzie pitnej, obserwowano rozwój raka płaskonabłonkowego w gruczołach ślinowych

**6. DANE FARMACEUTYCZNE**

**6.1 Wykaz substancji pomocniczych**

Celuloza mikrokrystaliczna  
Krzemionka koloidalna  
Sieran magnezu

**6.2 Niezgodności farmaceutyczne**

Nie dotyczy

**6.3 Inne ważne informacje**

5 lat

**6.4 Specjalne środki ostrożności podczas przechowywania**

Nie przechowywać w temperaturze powyżej 25 °C. Przechowywać blister w opakowaniu zewnętrznym w celu ochrony przed światłem i wilgocią

**6.5 Rodzaj i zawartość opakowania**

Blister AlPVC/PVDC zawierający 30 tabletek.

**6.6 Specjalne środki ostrożności dotyczące usuwania**

Brak szczególnych wymagań

**7. WYTWÓRCA**

Terchominwskie Zakłady Farmaceutyczne „Pola” Spółka Akcyjna  
ul. A. Fleminga 2  
03-176 Warszawa  
Polska

**8. NUMER POZWOLENIA NA DOPUSZCZENIE DO OBROTU**

Pozwolenie nr DOP/102780/22

**9. DATA WYDANIA PIERWSZEGO POZWOLENIA NA DOPUSZCZENIE DO OBROTU I DATA PRZEDŁUŻENIA POZWOLENIA**

Data wydania pierwszego pozwolenia na dopuszczenie do obrotu: 10/05/2022



