

FleszPPL

BEZPŁATNY KWARTALNIK URZĘDU MIASTA I GMINY W PLESZEWIE



Foto (UMiG Pleszew)

Wakacyjny rozkład jazdy!
Jakie wydarzenia polecają
pleszewskie instytucje
kultury? [Str. 10-11](#)



Foto (archiwum Zajeżdźnia Kultury)

Kolejne ścieżki rowerowe
w budowie - [str. 5](#)



Foto (UMiG Pleszew)

To pewne!
Ponad 350 nowych miejsc
parkingowych w mieście.
Czy będą bezpłatne? [Str. 9](#)



Foto (UMiG Pleszew)

Pleszew Na WUF11 czyli
najbardziej prestiżowym
międzynarodowym
Forum Miejskim - [str. 4](#)

Powstanie miejskie laboratorium

Compact Lab Pleszew – taką nazwę będzie nosić nowa instytucja, która powstanie w Pleszewie. Ma być miejskim laboratorium, w którym spotkają się sektory: prywatny i pozarządowy oraz każdy chętny, chcący działać dla rozwoju gminy. Gdzie powstanie i czym dokładnie będzie się zajmować? O tym na [str. 3](#).



Wizualizacja (J. Jedliński)

Czy Pleszew ma problem z wodą?

W pierwszy weekend wakacji wydano zarządzenie o zakazie podlewania ogrodów działkowych i korzystania z myjni samochodowych. Ta decyzja wywołała lawinę negatywnych komentarzy w Internecie (także obraźliwych). Czym była spowodowana i czy burmistrz ma prawo ją wydać? Czy w Gminie Pleszew brakuje wody? Odpowiedzi na [str. 7](#)



Foto (adobestock)

Burmistrz Miasta i Gminy Pleszew, Rada Miejska w Pleszewie oraz społeczność wsi Rokutów serdecznie zapraszają na

Pleszewskie Dożynki miejsko-gminne

Rokutów, 28 sierpnia 2022

- 14.00 Msza św. w kościele parafialnym w Grodzisku
15.00 Uroczystości Dożynkowe na placu przy sali wiejskiej w Rokutowie
Obrzęd dożynkowy w wykonaniu
ZPiT „Cybinka” z Grodziska Wilkp. i kapeli „Po zagonach”
Pożniwna zabawa taneczna z DJ WACEK



Niebezpiecznie na ulicy Poznańskiej?

Nadmierna prędkość, trudności w ruchu pieszych, problemy z parkowaniem. Na jednej z głównych ulic Pleszewa problemów jest kilka. Wkrótce zostaną rozwiązane.

Docierające sygnały o problemach zarówno pieszych jak i kierowców na ulicy Poznańskiej wywołały żywą dyskusję w mediach społecznościowych. Wiele osób przyznało, że kierowcy poruszają się tam zbyt szybko, a uliczny hałas jest uciążliwy dla mieszkańców. Problemy dotyczą również ruchu pieszych, którzy z powodu parkujących aut na chodniku, nie mogą swobodnie przejść.

Władze Pleszewa postanowiły

usprawnić komunikację w tym miejscu. Już wkrótce dwa z istniejących na ulicy przejść dla pieszych zostaną wyniesione. Pierwsze w pobliżu Rynku, drugie w rejonie skrzyżowania z ulicą Łąkową. Ponadto zmiana oznakowania spowoduje zwiększenie powierzchni chodnika do użytku pieszych. Strefa parkowania zostanie przesunięta na jezdnię, co z kolei spowoduje zwężenie ulicy. Wszystko to ma zapewnić większe bezpieczeństwo w ruchu drogowym. Takie sugestie zostały zawarte w Studium Transportowym Miasta i Gminy Pleszew, którego opracowanie zlecił urząd warszawskiej firmie TransEko.



Foto (UMiG Pleszew)

Wybrane komentarze z Facebooka na temat ulicy Poznańskiej

(pisownia oryginalna)

Mam nadzieję że wreszcie się coś zmieni na poznańskiej. Wystarczy takie muldy/przejścia dla pieszych jak na rynku i już będzie dużo bezpieczniej.

Maciej Jakubowski

Ul poznańska to koszmar, jak parkują po prawej stronie jadąc w stronę rynku czasami ciężko się wyminąć z autem z przeciwka jadącym

Anna Szymczak

I jeżdżą głośno na pokaz.

Michał Gulczyński

Zwłaszcza w weekend jadą 100 od rynku przez Reja, przy policji i nic się nie dzieje. Nieraz strach przez przejście dla pieszych.

Joanna Nowacka

*Koszmar ul. Poznańska ul. Kaliska
Jakub Wrzeszczyński*

Nie jest niebezpieczna tam po prostu coś się dzieje a reszta miasta jest kompletnie bez ludzi klientów itd...

Paula Bartczak Kołodziejczak

Jest ruch na Poznańskiej bo coś się dzieje zamknijcie miasto to już w ogóle umrze ruch w centrum bo każdy do sklepu chce dojechać. Potem będą pretensje że co drugi lokal do wynajęcia.

A jeśli chodzi o bezpieczeństwo to zależy również od kierowców jak i od pieszych. To że jest przejście nie znaczy że pędem trzeba na nie wchodzić (kiedyś nawet w przedszkolu uczyli że trzeba się rozejrzeć).

Łukasz Matyszczak

A wystarczy aby policja się tam ustawiła i byłoby spokój

Biera Biera

Powstanie laboratorium miejskie

Compact Lab Pleszew – nowa instytucja w Pleszewie ma łączyć przedsiębiorców i społeczników. Ma być swoistym laboratorium służącym rozwojowi całej gminy. Na budowę wielofunkcyjnego centrum udało się pozyskać blisko 11 mln zł środków zewnętrznych. Gdzie powstanie?



Wizualizacja (J. Jedliński)

Tak ma się prezentować budynek Compact Lab Pleszew

Compact Lab Pleszew ma powstać u zbiegu ulic Ogrodowej i Targowej, naprzeciwko biblioteki, gdzie niegdyś funkcjonowała tzw. waga. Sam budynek architektonicznie będzie nawiązywał do sąsiadujących instytucji kultury, wszak to ostatni element zagospodarowania terenów pokolejowych.

Nowocześnie, na europejską miarę

Compact Lab Pleszew będzie nową instytucją w Pleszewie podzieloną

na trzy strefy. Pierwsza to inkubator przedsiębiorczości, który skupiać ma w jednym miejscu przedsiębiorców, zwłaszcza młodych, którzy dopiero startują z prowadzeniem własnej działalności gospodarczej. Tu mają otrzymać adres i doradztwo.

Strefa druga ma być oddana społecznikom i organizacjom pozarządowym, chcącym działać na rzecz mieszkańców. Trzecia to zaplecze hotelowe i konferencyjne. Budynek oferować będzie 39 pokoi w standardzie trzech gwiazdek oraz kilka dobrze wyposażonych sal konferencyjnych. Wszystko na zasadach dobrze funkcjonującego już w innych europejskich państwach tzw. Urban lab-u*. – Ma to być miejskie kompaktowe laboratorium, w którym współpracować będzie sektor prywatny z podmiotami naukowymi i społecznymi, mający na celu poprawę jakości życia mieszkańców. Liczę, że w tym miejscu będą rodzić się innowacyjne pomysły, a zasoby miej-

skie będą dobrze wykorzystane – mówi Arkadiusz Ptak, burmistrz Pleszewa.

Miliony na rewitalizację

Compact Lab Pleszew ma zostać oddany do użytku w 2024 r. Pierwszy etap budowy pochłonie kwotę ok. 11 mln zł, które udało się pozyskać z rządowego Programu Inwestycji Strategicznych.

*URBAN LAB

– to instrument (organizacja i przestrzeń fizyczna – biurowa i/lub część miasta) współpracy władz miejskich z mieszkańcami (w tym w szczególności reprezentowanymi przez NGO, właścicielami nieruchomości czy wspólnoty mieszkaniowe), przedsiębiorstwami oraz podmiotami naukowymi (uczelnie, jednostki naukowo-badawcze, eksperci), mający na celu poprawę jakości życia mieszkańców poprzez innowacyjne rozwiązanie zidentyfikowanych problemów (inicjowanie, testowanie, wdrażanie i ewaluację projektów) (za: Instytut Rozwoju Miast i Regionów)

Instytucja dopełni całości rewitalizacji terenów pokolejowych, na którą samorząd wydał ponad 41mln zł. Aż 31 mln to dofinansowanie ze środków unijnych i rządowych. Jeszcze w tym roku między ul. Targową a Ogrodową rozpocznie się budowa parkingu na ok. 200 miejsc postojowych oraz deptak ze ścieżką rowerową (szczegóły inwestycji na str. 5 i 9).

Zrewitalizowane tereny pokolejowe



#KochamWięcChronię

KOMPAKTOWY Pleszew

Średnio **co 2-3 dni** pleszewska Policja odnotowuje przypadek sprzedaży narkotyków/dopalaczy!

Czy kupuje je Twoje dziecko?

Zdjęcie: Gminny Program Profilaktyki i Rozwiązywania Problemów Alkoholowych oraz Przeciwdziałania Narkomanii na lata 2022 - 2023 (www.pleszew.pl)

Sześć wsi z nowymi lampami

Kowalew, Brzezie, Sowina Błotna, Pacanowice, Ludwina i Janków – to kolejne wsie w gminie Pleszew, gdzie pojawiło się oświetlenie uliczne lub wymieniono oprawy na ledowe. Łącznie to niemal 200 nowych lamp!

Oświetlenie uliczne wymieniane jest systematycznie przez spółkę Oświetlenie Drogowe i Uliczne w Kaliszu z dwóch źródeł finansowania. Pierwsze to wniesiony wkład pieniężny w ramach udziałów Miasta i Gminy Pleszew w spółce. Dzięki temu w ostatnich miesiącach zbudowano oświetlenie w Ludwinie (3 lampy), jedna lampa oświetla przystanek autobusowy w Pardelaku, a w Jankowie oświetlenie zyskał plac zabaw.

Drugie źródło finansowania to program „Sowa” realizowany przez Narodowy Fundusz Ochrony Środowiska i Gospodarki Wodnej. Skorzstały z niego ostatnio trzy wsie gminy Pleszew. W Kowalewie wymieniono 90 opraw i 9 słupów, a 12 opraw dołożono na ulicach: B. Chrobrego, Dworcowej, Sienkiewicza, Grunwaldzkiej, Cegielnianej, Kościelnej, Fabianowskiej, ks. Wawrzyniaka, Kowalewiec i Mickiewicza. W Brzeziu



Foto (UMiG Pleszew)

W Kowalewie nowe lampy zostały zamontowane na 10 ulicach

na Stawiszyńskiej i Leśnej wymieniono 15 opraw, 3 dołożono. Dużej inwestycji doczekała się także Sowina Błotna, gdzie zamontowano 55 opraw typu LED.

To jednak nie wszystkie źródła finansowania oświetlenia. Środki z własnego budżetu przeznacza także samorząd. Ostatnia inwestycja to drugi etap budowy oświetlenia na ul. Rzymskiej w Zielonej Łące.

#KochamWięcChronię

Kompaktowy Pleszew

Nasze dzieci pierwszy raz po alkoholu sięgają już w wieku **13 lat**, a pierwszy raz piją najczęściej w domu.

Nie chcemy widzieć, czy nie widzimy problemów?

Zródło: Gminny Program Profilaktyki i Rozwiązywania Problemów Alkoholowych oraz Przeciwdziałania Narkomanii na lata 2022 - 2023 (www.pleszew.pl)

Generalna też się stara

W ramach poprawy bezpieczeństwa w drogi krajowe przebiegające przez gminę Pleszew inwestuje także ich zarządca czyli Generalna Dyrekcja Dróg Krajowych i Autostrad w Poznaniu. Co i gdzie jest robione?

Na dwóch drogach krajowych, które znajdują się w Pleszewie – nr 11 i 12 – GDDKiA skupi się na doświetleniu przejść dla pieszych. W Pleszewie lampa pojawi się przy przejściu w okolicy ronda na ul. Poznańskiej łączącego dwie krajówki. Pozostałe inwestycje obejmą krajową 11. Lampy pojawią się przy dwóch przejściach w Dobrej Nadziei – na tzw. „górcie” i przy drodze w kierunku Łaszewa. W Kuczkowie, Jankowie i Ludwinie natomiast prócz doświetlenia „zebr” powstaną w ich sąsiedztwie chodniki.

Pleszew na Światowym Forum Miejskim

Burmistrz Arkadiusz Ptak jako jeden z prelegentów prezentował Pleszew na Światowym Forum Miejskim WUF 11, które odbywało się w Katowicach.

Światowe Forum Miejskie WUF 11 to pierwsze tego rodzaju wydarzenie w Europie Środkowo-Wschodniej i doskonała okazja do promocji doświadczeń w zakresie polityki miejskiej. Biorą w niej udział przedstawiciele krajowych, regionalnych i lokalnych samorządów, uczelnie, ludzie świata biznesu, architektki i urbaniści. Jako prelegent został zaproszony także Pleszew. Burmistrz Arkadiusz Ptak wziął udział w dwóch debatach. W pierwszej prezentował efekty realizowanego przez pleszewski samorząd projektu Smart Pleszew, dzięki któremu mamy w mieście choćby czujniki powietrza, inteligentne przejścia dla pieszych, nowe oświetlenie, ale i mnóstwo dokumentacji projektowej, która pozwoliła na kolejne inwestycje. Druga debata odbywała

się w ramach Rady Młodych WUF 11. Dyskutowano o sytuacji młodzieży w mniejszych miastach.

Podczas światowego forum Burmistrz Pleszewa wspólnie z innymi 37 miastami podpisał ważny dokument – Plan Działań dla Miast. To efekt konkursu prowadzonego przez Instytut Rozwoju Miast i Regionów, który wybrał najlepsze miasta realizujące projekty transformacji zgodnej z potrzebami mieszkańców. Pleszew-

ski projekt pn. „Modelowa transformacja centrum miasta w Kompaktowym Pleszewie” zajął drugie miejsce.

WUF11 to także działania towarzyszące, które wychodzą poza Katowice. Już 20 września w Pleszewie odbędzie się jedno z nich – konferencja pn. „Poza metropolią-rewitalizacja miast małych i średnich”. Udział w niej może wziąć każdy chętny – formularz zgłoszeniowy będzie dostępny w sieci w sierpniu.



Udział burmistrza w debatach w ramach prestiżowego światowego forum to ogromne wyróżnienie dla Pleszewa.

Foto (smartcity-expert.eu)

Pleszew w Barcelonie

Projekt „Pociąg do kultury” czyli zrewitalizowane tereny pokolejowe w Pleszewie został nominowany do prestiżowego konkursu urbanistycznego w Barcelonie. - *Jestem dumny, że występujemy na międzynarodowej scenie architektonicznych perełek* - komentuje burmistrz Arkadiusz Ptak.

European Prize for Urban Public Space - czyli Europejska Nagroda dla Miejskiej Przestrzeni Publicznej - to wyróżnienie, które przyznawane jest od ponad dwóch dekad przez Centrum Kultury Współczesnej w Barcelonie przy współpracy muzeów architektury we Frankfurcie, Helsinkach, Lublanie i Wiedniu, a także paryskiej La Cité de l'Architecture et du Patrimoine oraz londyńskiej The Architecture Foundation.

Ideą konkursu jest propagowanie najlepszych wzorców przestrzeni publicznych w miastach europejskich. Nagroda przyznawana jest zarówno projektantom jak i inwestorom. Tegoroczna edycja – z uwagi na przerwę spowodowaną pandemią obejmuje projekty ukończone w latach 2018-2021. Wśród nominowanych znalazł się Pleszew i „Pociąg do kultury” czyli zrewitalizowane tereny pokolejowe obejmujące nowe siedziby biblioteki

i domu kultury oraz tereny przyległe (ul. Kolejowa oraz plac między ul. Ogrodową i Targową, gdzie znajduje się m.in. centrum przesiadkowe transportu publicznego).

Nominację pleszewskiej inwestycji zgłosił Piotr Lewicki - znany polski architekt z Biura Projektów Lewicki Łatak z Krakowa, który jest także członkiem Rady Ekspertów barcelońskiego Centrum. - *To ogromny zaszczyt. Jestem dumny, że występujemy na międzynarodowej scenie architektonicznych perełek* - komentuje burmistrz Arkadiusz Ptak. Finał konkursu odbędzie się w lipcu. Ze zgłoszeń jury wyłoni 20 projektów, które będą walczyć o zwycięstwo.

To nie pierwsze tak prestiżowe wyróżnienie dla pleszewskich zrewitalizowanych terenów pokolejowych. W ubiegłym roku Towarzystwo Urbanistów Polskich przyznało „Pociągowi do kultury” nagrodę główną



Foto (Dronujemy Pleszew)

To miejsce zna już każdy pleszewianin. Teraz - dzięki nominacji do konkursu - pozna je świat.

w konkursie architektonicznym na najlepiej zagospodarowaną przestrzeń publiczną w Polsce. Kapituła konkursu doceniła pomysłowość rozwiązań przestrzennych, precy-

zję w zachowaniu wartości historycznych oraz jakość społeczną wprowadzonych zmian w procesie rewitalizacji.

Ścieżek rowerowych ciąg dalszy

W wakacje rusza budowa kolejnych ścieżek rowerowych w mieście. Uzupełnią już istniejącą sieć, dzięki czemu bezpiecznie będzie można dojechać np. do szpitala.

Przypomnijmy, że budowa ścieżek rowerowych w ścisłym centrum Pleszewa rozpoczęła się ponad dwa lata temu. Samorząd wykorzystał możliwość dofinansowania zewnętrznego. Koncepcja budowy powstała dzięki projektowi Smart Pleszew, na wykonanie także dołożyła Unia Europejska. Dzięki temu zbudowano ścieżki na ul. Zamkowej, Ogrodowej i Słowackiego oraz dalej między ulicami Lipową a Targową.

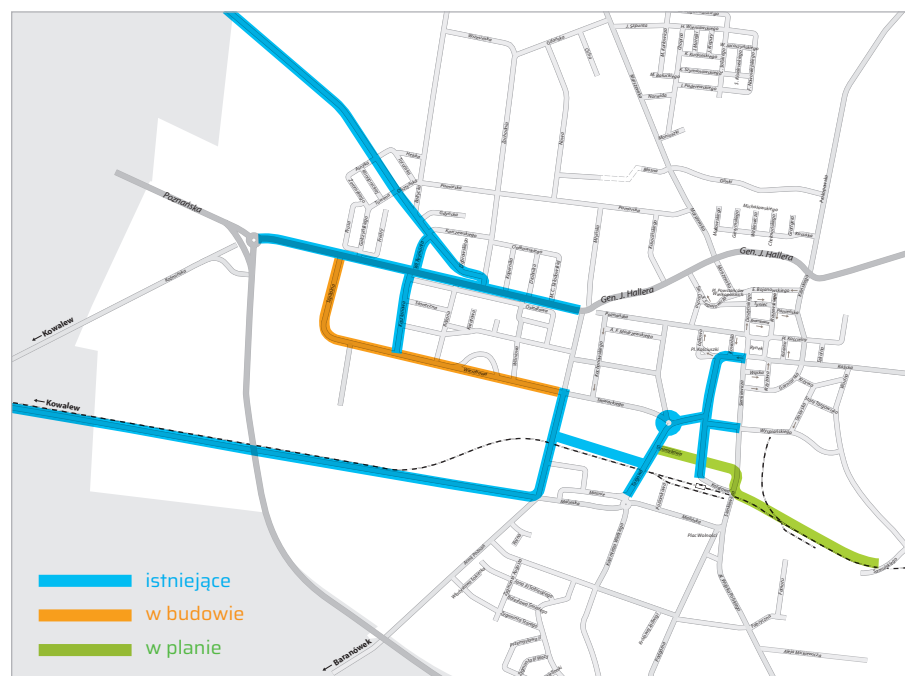
Czas na kolejne, dzięki którym będzie można bezpiecznie np. z Rynku lub z Kowalewa dojechać rowerem do szpitala. Budowa ścieżki wzdłuż ulic

Wierzbowej i Szpitalnej o długości ok. 1 km ruszy w wakacje. Podobnie ścieżka, która połączy ul. Sienkiewicza z ul. Targową, gdzie także powstanie deptak dla pieszych z mnóstwem zieleni i miejsc chwilowego odpoczynku.

Niestety nadal z niecierpliwością mieszkańcy czekają na ścieżki rowerowe wzdłuż dróg krajowych, które przebiegają przez gminę. - *Tu o budowie decyduje Generalna Dyrekcja Dróg Krajowych i Autostrad. My od lat upominamy się o ścieżki i prowadzimy rozmowy. Udało się dojść do porozumienia w kwestii ścieżek Piekarzew-Pleszew oraz Janków-Krzywosądów. W budżecie gminy zabezpieczyliśmy kwotę ponad 100 tys. zł na dokumentację* - tłumaczy burmistrz Arkadiusz Ptak.

W najbliższym czasie pojawi się w gminie także większa liczba miejsc

Nowe ścieżki rowerowe w Pleszewie



parkowania dla rowerów. - *Zwróciliśmy się do mieszkańców za pomocą mediów społecznościowych z prośbą o wskazanie miejsc, gdzie brakuje sto-*

jaków na jednoślady. Rowerzyści wiedzą najlepiej, czego im brakuje - mówi Anna Bogacz, rzecznik prasowy UMig w Pleszewie.

Nie odpoczną w wakacje

Rozpoczęło się kolejne edukacyjne wyzwanie
- trzeci etap remontu budynku Szkoły Podstawowej nr 3
im. Powstańców Wielkopolskich w Pleszewie.
Ale to nie jedyna szkoła w gminie, która przechodzi rewolucję.

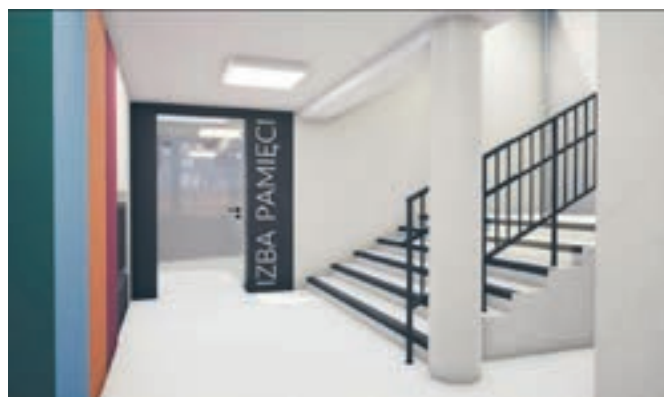
- Podjęliśmy się trudu budowy, rozbudowy, modernizacji dwóch szkół. Z jednej strony mamy szkołę podmiejską w Lenartowicach, której potencjał jest ogromny, z drugiej strony kończymy kompleksowy remont pleszewskiej Trójki, która jest największą szkołą w powiecie pleszewskim – tłumaczy burmistrz Arkadiusz Ptak.

Rozbudowa szkoły w Lenartowicach o nowe skrzydło trwa już kilkanaście miesięcy. Wcześniej gruntownie wyremontowano najstarszą część budynku, gdzie funkcjonuje m.in. przedszkole. Trzeci etap remontu Trójki natomiast dopiero się rozpoczyna. Trzeci – bo pierwsze piętro budynku i parter zostały wyremontowane w ostatnich dwóch latach. Teraz lifting przejdzie przyziemie, gdzie zlokalizowane są m.in. szatnie, kuchnia, stołówka oraz szkolny sklepik. Wreszcie też szkoła będzie miała izbę tradycji z prawdziwego zdarzenia. Na remont samorząd przeznaczył ok. 700 tys. zł. Niestety z uwagi na znacząco wygórowaną cenę unieważniono przetarg na dostawę i montaż mebli. Ten zostanie ogłoszony ponownie.

Przypomnijmy, że Trojka to szkoła Tysiąclatka (zgodnie z hasłem pierwszego sekretarza PZPR Władysława Gomułki „1000 lat – 1000 szkół”), którą oddano do użytku w 1963 r. Powstała także z potrzeby reakcji na wyż demograficzny z końca lat 50-tych.



Dobudowa skrzydła szkoły to drugi etap modernizacji szkoły w Lenartowicach. Trzecim będzie budowa hali sportowej.



Tak będą prezentować się po remoncie pomieszczenia piwniczne.

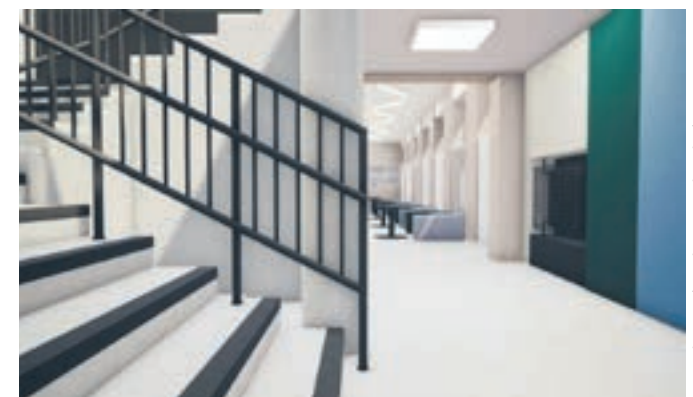


Foto (UMiC Pleszew)

Wizualizacja (Wiekiera Architekci)

Rury zakonserwowane

W XVI-wiecznym Pleszewie dostarczano nimi wodę do mieszkańców. Teraz są pełnoprawnymi zabytkami, które przeszły zabiegi konserwacyjne. Jedną z nich można podziwiać w pleszewskim muzeum.

Mowa o sosnowych rurach, które odkopano w czasie modernizacji sie-

ci wodociągowej, która miała miejsce w centrum Pleszewa w 2017 r. Dwa fragmenty rur o długościach ok. 50 cm i średnicy 30-35 cm przekazano do Działu Konserwacji Muzealiów Muzeum Archeologicznego w Biskupinie.

Po oczyszczeniu materiału, podjęte zostały prace konserwacyjne, które

trwały kilkanaście miesięcy. Obecnie odnalezione fragmenty sosnowych wodociągów są pełnoprawnym zabytkiem. Jedna z nich wyeksponowana jest w Przedsiębiorstwie Komunalnym przy ul. Polnej, druga zasiliła zbiory Muzeum Regionalnego w Pleszewie.

XVI-wieczna rura wodociągowa to dziś pleszewski zabytek.



Foto (PK Pleszew)

#KochamWięcChronię

kompaktowy Pleszew

Z naszych badań wynika, że po narkotyki sięgają już 15-latkowie, i najczęściej decydują się spróbować narkotyków „w wakacje” lub „na dyskotecę”.

Czy Twoje dziecko jest bezpieczne?

Zródło: Gminny Program Profilaktyki i Rozwiązywania Problemów Alkoholowych oraz Przeciwdziałania Narkotomii na lata 2022 - 2023 (www.pleszew.pl)

Woda – czas zacząć racjonalnie jej używać

Pierwszy weekend wakacji. Upały powyżej 30 stopni. Duże zużycie bieżącej wody, zwłaszcza do napełniania przydomowych basenów i podlewania.

Niektóre gospodarstwa domowe w gminie, zwłaszcza na końcówkach sieci wodociągowej, miały przerwy w dostawie wody. Co się stało?

Czy wody w gminie brakuje?

W gminie Pleszew wody nie brakuje. Póki co jest jej wystarczająco, by zaspokoić potrzeby bytowe mieszkańców. Co zatem wydarzyło się w pierwszy weekend tegorocznych wakacji? Na początek trzeba wyjaśnić, skąd bierze się woda i jaka jest jej droga do kranów mieszkańców. Woda czerpana jest z 4 ujęć: w Lenartowicach (największe), Tursku (wspólne z gm. Gołuchów), Kuczkowie i Bógwiedzach. Z dwóch pierwszych ujęć trafia do Stacji Uzdatniania Wody w Lenartowicach, następnie zbiorników zlokalizowanych przy ul. Kaliskiej (w tzw. Wodociągach) i stamtąd podawana jest mieszkańcom Pleszewa oraz wschodniej, zachodniej i północnej części gminy. Ujęcie w Kuczkowie i Bógwiedzach zasila część południową gminy Pleszew. Zbiorniki wody

mają zawsze rezerwę, by zabezpieczyć potrzeby w sytuacjach kryzysowych. Taka miała miejsce w pierwszy weekend wakacji. Upały i w konsekwencji o niemal 60% większy pobór wody przez mieszkańców niż zwykle spowodowały znaczny spadek rezerw wody w zbiornikach głównych.

Przerwy w dostawach wody

W efekcie wystąpiły przerwy w dostawach wody, szczególnie w miejscowościach Korzkwy i Zawidowice oraz na końcówkach sieci wodociągowej, gdzie z powodu niskiego ciśnienia woda nie docierała. Chcąc działać prewencyjnie, by ograniczyć zużycie, wydane zostało zarządzenie ograniczające korzystanie z sieci wodociągowej dla ogrodów działkowych i myjni samochodowych. Burmistrz ma

bowiem obowiązek zapewnić wodę mieszkańcom w pierwszej kolejności do celów bytowych (socjalnych). To wywołało lawinę komentarzy i burzę w Internecie. Nic dziwnego, bo każdy chce wodę mieć. - *Zakład Wodociągów i Kanalizacji zbyt późno zareagował na sytuację i uruchomił dodatkowe podanie wody na teren miasta z ujęcia w Bógwiedzach. Sytuacja jest wyjaśniana, zlecony został audyt, będą wyciągnięte konsekwencje* – tłumaczy burmistrz Arkadiusz Ptak.

Niestety takie sytuacje pokazują, że woda coraz bardziej staje się dobrem deficytowym. Klimatolodzy biją na alarm, że będzie jej coraz mniej i trzeba zacząć ją oszczędzać. Woda nadal jest tania, bo 3 litry kranówki kosztuje 1 grosz! Napełnienie basenu o pojemności 10 m³ to koszt ok. 40 zł

(bez odprowadzania ścieków). Dlatego nie ma bodźców, by gromadzić choćby deszczówkę do podlewania ogrodów.

Działają, poszukują rozwiązań

Samorząd MiG Pleszew cały czas działa, by zaopatrzenie w wodę odbywało się bezproblemowo. Powstała hydrofornia na ul. St. A. Poniatowskiego, która rozwiązała kłopoty mieszkańców Kowalewa. Jest już pozwolenie na budowę i cała dokumentacja na pompownię, która podniesie ciśnienie wody w Korzkwach. Pompownia w Lenartowicach, która podniesie ciśnienie z kolei w Zawidowicach, zostanie wykonana w przyszłym roku. Na 2023 r. zaplanowano także budowę ujęcia w Grodzisku (istniejącego, ale wyłączono). Wykonano dokumentację na dodatkowy odwiert i nową studnię w Lenartowicach (przy stacji SUW). Dokumentacja jest złożona w Urzędzie Marszałkowskim czekając na wydanie pozwolenia. Procesy inwestycyjne niestety trwają kilka lat i od rozpoznania terenów wodonośnych i możliwości nowych odwiertów do wybudowania np. nowej studni mija około trzech lat. Zarówno rozpoznania jak i pozwolenia są wydawane przez organy wojewódzkie, począwszy od geologa poprzez służby Urzędu Marszałkowskiego.

Nowe możliwości dla uczniów szkół

Mnóstwo nowego sprzętu, kolejne możliwości rozwoju, eksperymentowanie i zabawa. Uczniowie szkół z terenu Miasta i Gminy Pleszew mają swoje „Laboratoria Przyszłości”. Po co?

Po to, by rozwijać kompetencje przyszłości z tzw. kierunków STEAM (nauka, technologia, inżynieria, sztuka oraz matematyka), kształtować i rozwijać zdolności manualne i techniczne, a także samodzielne i krytyczne myślenie. Taką możliwość dał im ministerialny projekt „Laboratoria Przyszłości”, z którego wszystkie szkoły prowadzone przez samorząd pozyskały łącznie ponad 750 tys. zł. Pieniądze zostały przeznaczone na stworzenie tematycz-

nych pracowni i zakup niezbędnego sprzętu. Są to między innymi aparaty cyfrowe, dyktafony, oświetlenie do realizacji nagrań, greenscreen, statywy, nagłośnienie, mikrofony, czy nawet drukarki 3D i roboty do nauki programowania.

W szkołach zaaranżowano telewizyjne studia nagrań, pracownie plastyczne czy techniczne. – *My stworzyliśmy trzy pracownie, w których uczniowie będą rozwijać przede wszystkim umiejętności konstrukcyjne, ale i medialne. Mamy też salę modelarską, bo od lat Jedyńka ma klub generała Maczka. Poza tym wracamy do tego, czego nigdyś uczyliśmy się na zajęciach techniki czyli do gotowania czy szycia. Stwo-*

rzyliśmy więc salę gospodarstwa domowego. Ten program dedykowany jest dla wszystkich uczniów, młodszych i starszych – mówi Jolanta Robaczyk, dyrektor ZSP nr 1 w Pleszewie.



Foto (ZSP w Taczanowie Drugim)

W „Laboratoriach Przyszłości” uczniowie uczą się programowania robotów z LEGO.

Kwota na zorganizowanie „Laboratoriów Przyszłości” zależała od liczby uczniów:

ZSP nr 1 w Pleszewie	145,5 tys. zł
ZSP nr 2 w Pleszewie	175 tys. zł
ZSP nr 3 w Pleszewie	213 tys. zł
ZSP w Kowalewie	98 tys. zł
ZSP w Taczanowie Drugim	60 tys. zł
ZSP w Lenartowicach	60 tys. zł

(Nie)Typowo Rowerowo!

Tysiące dzieci na rowerach. Setki dzieci na warsztatach symulacji wypadków drogowych, dziesiątki dzieci przy sadzeniu drzew. To pleszewska akcja „(Nie)Typowo Rowerowo”, którą zorganizował samorząd z okazji Światowego Dnia Roweru.

Tego dnia odbywało się w Pleszewie jednocześnie kilka wydarzeń. Do Miasteczka Ruchu Drogowego zaproszono uczniów klas IV ze wszystkich szkół z terenu MiG Pleszew, gdzie pleszewscy ratownicy medyczni, strażacy, policjanci i strażnicy miejscy przeprowadzali symulacje wypadków drogowych i uczyli zasad bezpieczeństwa na drodze. Każdy uczestnik w nagrodę otrzymał kamizelkę odblaskową. – *Taka kamizelka może uratować życie. Uczniowie klas czwartych zdają teraz egzamin na kartę rowerową, stąd ich obecność na warsztatach* – mówi Zbigniew Duszczyk, komendant Straży Miejskiej w Pleszewie.

Mniejsi pleszewianie wzięli udział w akcji sadzenia drzew, w którą zaangażowało się ogólnopolskie Stowarzyszenie „Czysta Polska”. – *Pleszew był jednym z 40 polskich miast, do którego zawitał program „Czyste, zielone miasta”. Wspólnie z maluchami posadziliśmy 200 buków na stadionie w sąsiedztwie już istniejącego kieszonkowego parku, które podarowały nam Lasy Państwowe – Nadleśnictwo*



Symulacje wypadków drogowych z udziałem rowerzystów przeprowadzały służby policyjne i ratownicze.



Najmłodszy mieszkańcy sadzili drzewa z Fundacją „Czysta Polska”.

#KochamWięcChronię

kompaktywy Pleszew

Nasze dzieci ryzykują.
 Dlaczego piją alkohol?
 Chcą poprawić swoje samopoczucie.
 Dlaczego palą papierosy?
 Bo łatwiej radzą sobie ze stresem.
 Dlaczego używają narkotyków i dopalaczy?
 Próbują pozbyć się napięć, ograniczeń, niepewności...

Czy słuchasz swojego dziecka?

Zródło: Gminny Program Profilaktyki i Rozwiązywania Problemów Alkoholowych oraz Przeciwdziałania Narkomanii na lata 2022 - 2023 (www.pleszew.pl)

Taczanów – mówi Izabela Świątek, zastępca burmistrza Pleszewa. Warto wspomnieć, że akcja była relacjonowana na żywo w telewizji Polsat News.

Burmistrz Miasta i Gminy Pleszew zaapelował także do uczniów, by tego dnia przyjechali do szkoły rowerem. W efekcie boiska szkolne wypełniły setki jednośladów. Najbardziej rowerową szkołą został Zespół Szkół Publicznych nr 1. Nagrodzono także te klasy, których wszyscy uczniowie tego dnia dostali się do szkoły rowerami.

– *Pierwsza tego typu akcja okazała się bardzo dobrym pomysłem. Warto propagować jazdę na rowerze tym bardziej, że w Pleszewie mamy coraz więcej ścieżek rowerowych, a rowerzyści są bezpieczniejsi. Duży nacisk kładziemy na edukację w tym zakresie. Pleszewska Fundacja Animacja stworzyła filmy instruktażowe ucząc, jak bezpiecznie poruszać się po ścieżkach rowerowych i jakie są powinności kierowców wobec rowerzystów* – podsumowuje akcję Izabela Świątek.

Foto 2x (UMiG Pleszew)

Nowy sztandar dla Komendy Powiatowej

Pleszew był gospodarzem obchodów Wielkopolskiego Wojewódzkiego Dnia Strażaka.

Dodatkowym powodem do dumy dla strażaków z Komendy Powiatowej PSP w Pleszewie było nadanie sztandaru, którego jednym z fundatorów jest Miasto i Gmina Pleszew. W czasie uroczystości zostały wręczone medale, odznaczenia, awanse, nagrody oraz dyplomy.

Nowa atrakcja na stadionie

Zestaw do Street Workout to nowe urządzenie, które pojawiło się na terenie stadionu w okolicy skateparku.

To zestaw przyrządów służących do ćwiczeń wykorzystujących jedynie ciężar własnego ciała. Doskonale wzmacnia mięśnie i modeluje całą sylwetkę. W skład zestawu, który właśnie został zamontowany obok skateparku wchodzi: lina do wspinania, wąż, drabinki, ławka skośna, drążki, poręcze gimnastyczne. Wszystkie urządzenia spełniają normy dla urządzeń plenerowych.



Foto (UMiG Pleszew)

Ponad 350 nowych miejsc parkingowych – to już pewne!

W gminie Pleszew powstaną trzy nowe parkingi. Łącznie na ponad 350 bezpłatnych miejsc postojowych. – *Są to różne lokalizacje, ale każdy z parkingów ma zachęcać mieszkańców do pozostawienia swojego auta i dalszego przemieszczania się komunikacją miejską lub pieszo* – mówi Andrzej Jędruszek, zastępca burmistrza.

Zapowiadane parkingowe inwestycje ruszają w te wakacje. Przetargi udało się rozstrzygnąć, jest dofinansowanie, umowy podpisane, zatem budowa: czas – start!

Parking nr 1

Największy z parkingów powstanie między ulicami Ogrodową a Targową dopełniając rewitalizacji terenów pokolejowych. Będzie tu 201 miejsc parkingowych dla samochodów i miejsca postojowe dla rowerów. – *To nie będzie tylko parking, ale miejsce z mnóstwem zieleni i miejscami do chwilowego odpoczynku. Ponadto wzdłuż parkingu aż do ulicy Sienkiewicza powstanie ścieżka rowerowa z deptakiem dla pieszych* – tłumaczy Andrzej Jędruszek, zastępca burmistrza MiG Pleszew. Pod parkingiem natomiast zbudowany będzie zbiornik na deszczówkę do podlewania zieleni (tu dokumentacja projektowa sfinansowana jest z unijnego projektu Smart Pleszew).

Parking nr 2

Drugi parking to teren przy Cmentarzu Komunalnym w Pleszewie. Powstanie tu 86 miejsc postojowych dla aut. To ważny punkt komunikacyjny, ponieważ dużo osób korzysta z parkingu odwiedzając cmentarz, ale jest tu też przystanek startowy nowej linii komunikacji miejskiej PL (busiki). – *Nowy parking ma zachęcać mieszkańców z terenów podmiejskich do pozostawienia swojego samochodu i przemieszczania się po mieście busikami. To tańsze i bardziej ekologiczne* – mówi Jędruszek.



Foto (UMiG Pleszew)



Wizualizacja (J. Kubiak)

Teren między dwoma ulicami zamieni się w zielone miejsce z miejscami postojowymi



Nowy parking powstanie przy torowisku w sąsiedztwie wieży ciśnień w Kowalewie.

Parking nr 3

Wielką trójkę zamyka parking przy stacji kolejowej PKP w Kowalewie, lecz nie przed samym budynkiem, ale w sąsiedztwie tamtejszej

wieży ciśnień (patrz: zdjęcie). Będzie tu 65 miejsc postojowych dla aut oraz wiata dla rowerów. Nowością są stacje do ładowania samochodów elektrycznych. Posadzonych też zostanie 37 drzew i tysiące krzewów.

Parkingi P&R

Kwota: 6,7 mln zł

w tym dofinansowanie z Programu Inwestycji Strategicznych: 5,6 mln zł



352 miejsc parkingowych

w tym 13 miejsc dla niepełnosprawnych

2 miejsca do ładowania samochodów elektrycznych

68 drzew

4818 krzewów

8 ławek



Ta inwestycja dedykowana jest osobom, które zostawiają swoje auta i przesiadają się w pociąg podróżując choćby do pracy, np. do Poznania. Uwaga! Po wybudowaniu parkingu przy samym budynku dworca będzie można tylko zatrzymać się samochodem na chwilę – będzie tam obowiązywał zakaz postojowy.

Wszystkie trzy inwestycje to parkingi typu Park & Ride (parkuj i jedź). To parkingi zlokalizowane z reguły na obrzeżach miasta przeznaczone dla osób korzystających z publicznego transportu zbiorowego. Kierowcy pozostawiają swoje pojazdy w wyznaczonych miejscach, przesiadają się do komunikacji zbiorowej i w ten sposób kontynuują drogę do celu. Przypomnijmy, że mieszkańcy wsi gminy Pleszew korzystając z takiego rozwiązania, busikami miejskimi jeżdżą za darmo.

Foto (UMiG Pleszew)

Wakacyjny rozkład jazdy!

Lipiec i sierpień to miesiące, podczas których wiele się dzieje. Instytucje kultury i organizacje pozarządowe przygotowały wiele atrakcji na całe dwa miesiące tzw. „laby” zarówno dla najmłodszych, jak i dla seniorów – bo to dwie grupy, które mają najwięcej wolnego letniego czasu.

Nie zabraknie także ciekawych eventów dla „średniaków”, którym

przecież też urlop się należy.

Oto rozkład jazdy, który pomoże wybrać coś dla siebie. Nie są to oczywiście wszystkie atrakcje, jakie dzieją się w Mieście i Gminie Pleszew i które zapewniają różne organizacje. Obserwujcie zatem media społecznościowe, przeglądajcie Internet, sięgajcie po Kulturalne Menu.

Udanych wakacji!



Park Wodny „Planty” zaprasza!

Letnia Akademia Sportu i Przygody czyli półkolonie w mieście to codzienna dawka mnóstwa atrakcji dla najmłodszych w godz. 9.00-14.00. Naszą bazą jest kręgielnia, ale każdego dnia jesteśmy także na basenie i innych obiektach, m.in. w miasteczku ruchu drogowego czy w hali sportowej. Wychodzimy też w teren ucząc przetrwania lub gotowania na ognisku. Będzie też nauka pieczenia pizzy! Nasze półkolonie to zabawa i nauka jednocześnie! Zapisy w aquaparku! - zaprasza Monika Andersz - opiekun półkolonii i pracownik spółki Sport Pleszew.



Foto 2x (archiwum Sport Pleszew)

Biblioteka poleca!

W czasie wakacji biblioteka również stawia na różnorodność. Chcemy, żeby każdy znalazł w naszej ofercie coś dla siebie. Serdecznie polecam zajęcia animacyjne, które organizujemy w formie warsztatów międzykulturowych z piratami w roli głównej. Sporo radości najmłodszym przyniesie z pewnością spektakl „Kot w butach”



w wykonaniu krakowskiego teatru Krak-Art. Młodzież gorąco zachęcam natomiast do wzięcia udziału w sierpniowych warsztatach kaligraficznych, podczas których zdobędą nowe umiejętności, ale z pewnością będą także fantastycznie się bawić – zapewnia dyrektor biblioteki Zuzanna Musielak-Rybak.

Foto 2x (archiwum BPMiG w Pleszewie)

Kulturalne menu Lipiec / Sierpień

BURMISTRZ POLECA

7-10.7		Red Smoke Festival
11.7	pon. 9.00	Start 1. turnusu Półkolonii Senioralnych (obowiązują zapisy)
24.7	ndz. 15.00	Rynek dla Dzieci
21.8	ndz. 15.00	Rynek dla Dzieci
22.8	pon. 9.00	Start 2. turnusu Półkolonii Senioralnych (obowiązują zapisy)
28.8	ndz.	Dożynki Miejsko-Gminne - Rokutów



ul. Sportowa 4, tel. 62 742 12 93, sport.pleszew.pl

lipiec

1.	pt.	21.00	Depreszyn Seszyn - zawody na skateperku - Stadion miejski
2.	sob.	21.00	Koleżeńki Bieg od Zmierchu do Świt - Park Planty
4.-26.			Półkolonie w Parku Wodnym Planty
7.	czw.		Red Smoke Festival - amfiteatr ul. Sportowa
23.	sob.	15.00	Złot Amerykańskich Samochodów - koncert zespołu 4Szmary - amfiteatr



ul. Kolejowa 1, tel. 62 742 83 58, biblioteka.pleszew.pl

lipiec

3.	ndz.	18.00	Spotkanie z Mistrzem - Olaf Pera
6.	śr.	10.00	Przedpołudnie z robotami - zajęcia dla dzieci
7.	czw.	17.00	Sztuka ukraińska bez tajemnic. Spotkanie w ZSP w Taczanowie Drugim
		18.00	Biblioteczny Wehikuł Czasu. Wykład Piotra Dustera „Kolorowe lata 90.” i otwarcie wystawy
9.	sob.	10.00	Festiwal „Pociąg do nauki” (obowiązują zapisy)
10.	ndz.	15.00	Festiwal „Pociąg do nauki”
19.	wt.	10.00	Warsztaty międzykulturowe „W świecie komiksu”
22.	pt.	18.00	Stacja Kobiet. Spotkanie z Martą Michaliszyn
27.	śr.	10.00	Z regału na ekran - seans dla młodzieży
31.	ndz.	16.00	Premiera bibliotecznej gry mobilnej

sierpień

1.	pon.	9.00	Start gry zadaniowej „Przygody Felka - bibliotecznego ekologa”
9.	wt.	15.00	Warsztaty międzykulturowe „Spotkanie z piratami”
11.	czw.	16.30	Lato z kaligrafią. Warsztaty z Patrycją Mehr
13.	sob.	17.00	Letnia Partiya - wydarzenie kończące projekt „Nakręć się na wielokulturowość” - sala wiejska w Sowinie Błotnej
18.	czw.	10.00	Z regału na ekran - seans dla młodzieży
18.	czw.	16.30	Lato z kaligrafią. Warsztaty z Patrycją Mehr
19.	pt.	16.00	Przedstawienie Krak-Art „Kot w butach” (obowiązują wejściówki)
25.	czw.	11.00	Pan Poeta Show - Zabawy z poezją (grupy zorganizowane)
25.	czw.	16.00	Pan Poeta Show - Zabawy z poezją, podsumowanie wakacyjnych konkursów
25.	czw.	16.30	Lato z kaligrafią. Warsztaty z Patrycją Mehr
27.	pt.	18.00	Spotkanie z Vincentem V. Severskim



ul. Krzywoustego 3, tel. 664 054 396, fundacjaanimacja.com

lipiec

8.	pt.	12.00	Warsztat kulinarny "Kuchnia Ukraińska" - dla Seniorów
14.	czw.	12.00	Taniec i ruch - integracja w ogrodzie - dla Seniorów

sierpień

10.	śr.	12.00	Bransoletki na kumihimo - wełniana biżuteria - dla Seniorów
17.	śr.	12.00	Warsztaty EKO - szycie woreczków - dla Seniorów
23.	wt.	15.00	Relaksacja w Ogrodzie z Magdalenią Harmonia - dla Seniorów
		19.00	Relaksacja w Ogrodzie z Magdalenią Harmonia - dla Dorosłych

ZAJEŻDZIA KULTURY

ul. Kolejowa 3, tel. 62 720 67 57, zajezdniakultury.pl

lipiec

1.-2.		Pleszew Wąsk. Festival - harmonogram imprezy dostępny na stronie facebookowej Pleszew Wąsk. Festival
3.	ndz. 16:30	Pod Panteonem z fortepianem i barytonem - Muzeum Ziemiaństwa w Dobrzycy
5.	wt. 10:00	Warsztaty Plastyczne „Letnie Kwiaty” - Obrazy Gipsowe (dzieci 6+)
7.-10.		Red Smoke Festival - Amfiteatr w Pleszewie (harmonogram imprezy dostępny na stronie facebookowej Red Smoke Festival)
12.	wt. 10:00	Warsztaty Plastyczne „Witraże - Inspiracje Gotykiem” (dzieci 6+)
14.	czw. 14:00	Sensoplastyka (zajęcia dla dzieci do lat 3)
	21:00	Kino Plenerowe
15.	pt. 10:00	Mix Taneczny z Martą Meller
16.	sob. 20:00	Muzyczna Strefa na Rynku - Skubas duet
17.	ndz. 16:30	Koncerty pod Panteonem Soliści Accademia dell'Arcadia - Muzeum Ziemiaństwa w Dobrzycy
19.	wt. 12:00	Minecraftowe ludziki - Warsztaty plastyczne dla dzieci i młodzieży 6+
20.	śr. 10:00	Wakacje ze sztuką - zajęcia plastyczne dla dzieci i młodzieży 6+
21.	czw. 10:00	Mix Taneczny z Martą Meller
23.-24.		Pleszew American Cars „P.A. CARS” Fest 2022 (program imprezy oraz regulamin zlotu dostępny na grupie facebookowej P.A.CARS FEST)
26.	wt. 10:00	Wakacje ze sztuką - zajęcia plastyczne dla dzieci i młodzieży 6+
28.	czw. 14:00	Sensoplastyka (zajęcia dla dzieci do lat 3)
	21:00	Kino Plenerowe
31.	ndz. 16:30	Koncerty pod Panteonem Jazzowe orzeźwienie - Muzeum Ziemiaństwa w Dobrzycy
sierpień		
3.	śr. 10:00	Wakacje ze sztuką - zajęcia plastyczne dla dzieci i młodzieży 6+
4.	czw. 21:00	Kino Plenerowe
9.	wt. 10:00	Wakacje ze sztuką - zajęcia plastyczne dla dzieci i młodzieży 6+
10.	śr. 10:00	Minecraftowe ludziki - Warsztaty plastyczne dla dzieci i młodzieży 6+
11.	czw. 10:00	Mix Taneczny z Martą Meller
	14:00	Sensoplastyka (zajęcia dla dzieci do lat 3)
12.	pt. 20:00	Before Reverse - Hala Targowa w Pleszewie
13.	sob. 18:00	Reverse Festival Pleszew - Hala Targowa w Pleszewie
14.	ndz. 10:00	Akcja honorowego oddawania krwi
	16:30	Koncerty pod Panteonem Przetańczyć całą noc - Muzeum Ziemiaństwa w Dobrzycy
16.	wt. 18:00	Międzynarodowe spotkania folklorystyczne - Torowisko przy Zajezdni Kultury
17.	śr. 10:00	Mix Taneczny z Martą Meller
18.	czw. 21:00	Kino Plenerowe
20.	sob. 20:00	Muzyczna Strefa na Rynku - Główny Zawór Jazzu
21.	ndz. 20:00	Teatr Ognia widowisko plenerowe - Rynek Pleszew
23.	wt. 10:00	Wakacje ze sztuką - zajęcia plastyczne dla dzieci i młodzieży 6+
	17:00	Przemarsz orkiestry w ramach Letniej Akademii Instrumentów Dętych Blaszanych / Summer Brass Academy - Rynek, Zajezdnia Kultury
24.	śr. 10:00	Wakacje ze sztuką - zajęcia plastyczne dla dzieci i młodzieży 6+
25.	czw. 9:00	Półkolonie Senioralne - Zajezdnia Kultury
	14:00	Sensoplastyka (zajęcia dla dzieci do lat 3 - płatne)
	19:00	Koncert muzyki filmowej na torach - Torowisko przy Zajezdni Kultury



ul. Poznańska 34, tel. 62 742 83 59, muzeum.pleszew.pl

lipiec

01. - 31.		Możliwość zwiedzania wystawy „Puszcza Pyzdrska”
2.	sob. 9.00	Warsztaty pisania ikon dla dorosłych (cz. 2). Prowadzący: Anna Jankowiak-Markiewicz. Obowiązują zapisy.
04.	pon. 10.00	Warsztaty paleontologiczne dla dzieci
15.	pt. 13.30	Warsztaty introligatorskie dla dzieci i młodzieży
sierpień		
01. - 31.		Możliwość zwiedzania wystawy „Puszcza Pyzdrska”
11	czw. 10.00	Warsztaty garncarskie dla dzieci
27.	sob. 9.00	Warsztaty garncarskie dla dorosłych
30.	wt. 11.00	Warsztaty dla dzieci "Muzyczne pożegnanie wakacji"

*Program może ulec zmianie. Prosimy śledzić kanały informacyjne organizatorów.

Zajezdnia proponuje!

To jest perłka na skalę Polski. Wystawa artystycznych płyt winylowych to ponad 100 winyli stworzonych przez artystów z całego kraju z takich dziedzin jak graffiti, malarstwo, szablony, wlepki, mural, tatuaż czy street art. Wystawa będzie wisieć w Zajezdni Kultury do 29 lipca. Zapraszam serdecznie nie tylko tych, dla których winyle to wspomnienie młodości, ale szczególnie młodzież, dla których to powracający z przeszłości muzyczny nośnik, który można odkrywać w innej artystycznej roli – zaprasza Iwona Wieruszewska z Zajezdni Kultury.

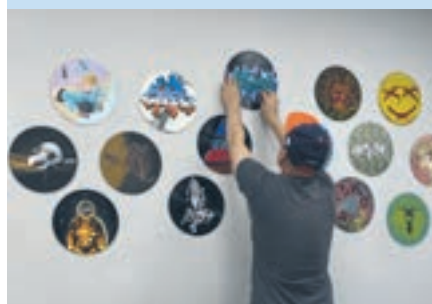


Foto (archiwum Zajezdnia Kultury)

Muzeum zaprasza!

Na warsztatach garncarskich dzieci będą miały okazję „dotknąć” historii ceramiki. Dowiedzą się, że garncarstwo to jedno z najstarszych rzemiosł, wykorzystywane do tworzenia przedmiotów codziennego użytku oraz ozdób, a wyroby ceramiczne znajdowane przez archeologów to wspaniałe źródło wiedzy o dawnych kulturach. Praca z gliną rozwija motorykę dziecka, jego wyobraźnię i ekspresję plastyczną oraz stymuluje układ nerwowy. Jest więc idealnym zajęciem także dla wszystkich dorosłych – zapewnia Katarzyna Rutkowska z Muzeum Regionalnego w Pleszewie.



Foto (Muzeum Regionalne)



Foto (UMiG Pleszew)

Burmistrz zaprasza Seniorów!

Szczególnie polecam Półkolonie Senioralne, które organizujemy w PPL już po raz drugi oraz warsztaty w ramach projektu „Aktywni+”. W każdym sołectwie pojawią się wolontariusze z mnóstwem ciekawych pomysłów na spędzenie wolnego czasu. Relacje społeczne i aktywności osób w każdym wieku są niezwykle ważne. Jestem przekonany, że nasza propozycja pozwoli osobom starszym na zdobycie ciekawych doświadczeń, a przede wszystkim zachęci do wyjścia z domu. Szczegółów szukajcie na plakatach! – zachęca burmistrz Arkadiusz Ptak.

czerwiec/lipiec 2022 r.

Otwarte warsztaty edukacyjne we wszystkich sołectwach. Bądźcie razem! (terminy ustalamy indywidualnie w sołectwach)

Półkolonie senioralne

- I turnus 11-15 lipca 2022 r. dla 15 osób, 9.00-13.00
- II turnus 22-26 sierpnia 2022 r. dla 15 osób, 9.00-13.00
- gwarantujemy dowóz/odwóz, posiłek regeneracyjny, ciekawe zajęcia i spotkania w różnych punktach miasta
- zapisy pod nr 570 048 678: I turnus do 6 lipca, II turnus do 15 lipca
- liczy się kolejność zgłoszeń (z priorytetem Seniorów z obszarów wiejskich)

3 września 2022 r., godz. 16.00

EKOrower w Parku Miejskim! Spotkanie otwarte dla wszystkich zainteresowanych.

- Niespodzianka dla Państwa wnuków. Przyjdźcie razem!
- Jadąc rowerem uruchomicie ekran kinowy, a tym samym zafundujecie swoim najbliższym frajdę oglądania filmu w parku.

20 października 2022 r.

Europejski Dzień Seniora

Panel senioralny w Zajezdni Kultury

- wykłady, spotkania, możliwość skorzystania z bezpłatnych konsultacji i badań w obszarze zdrowia
- wszystkim osobom niesamodzielnym gwarantujemy dowóz/odwóz na wydarzenie

Spółecznicy z Pleszewa

Rozpoczynamy w naszym kwartalniku cykl „Spółecznicy z Pleszewa”. Będziemy pisać o organizacjach i instytucjach angażujących mieszkańców w działania społeczne, a takich w całej gminie jest wiele. Przede wszystkim jednak dowiecie się, jak ważną częścią samorządu, poza gminą i przedsiębiorcami jest trzeci sektor - sektor organizacji pozarządowych i społecznych.

Do spotkań z lokalnymi działaczami, działaczami i wolontariuszami zaprasza Lucyna Roszak - Kierownik Powiatowej Świetlicy Środowiskowej w Pleszewie i Koordynatorka Lokalnego Centrum Wolontariatu w Pleszewie, Prezeska Fundacji Animacja, która prowadzi Senioralne Centrum Wolontariatu w Pleszewie. - *W odcinku inauguracyjnym opowiem o Lokalnym Centrum Wolontariatu w Pleszewie. Choć LCW nie jest organizacją pozarządową, to wspiera funkcjonowanie wielu organizacji i instytucji w gminie Pleszew.*

Czy uczestniczyliście w dwóch wydarzeniach miejskich: Dzień Dziecka w Parku Miejskim (5 czerwca) i Festyn Sportowy Stali Pleszew (15 maja)? Kto był, ten spotkał się z prawie 20 wolontariuszami. Prowadzili stanowiska z animacjami dla dzieci: malowanie twarzy, tatuaże, duże gry stolikowe, modelowali balony dla dzieci. Prowadzili loterię fantową i koordynowali grę terenową dla dzieci i młodzieży. Festyn na Osiedlu Królewskim, Dzień Dziecka w Domu Dziecka, festyn w Ochronce - wszystkie te wydarzenia wsparli młodzi wolontariusze. Prowadzą także dla mieszkańców warsztaty rękodzielnicze, które wcześniej sami

przygotowują. Ostatnim trendem jest organizacja warsztatów z obszaru ekologii.

Bieg Przemysława i Przemusia to wydarzenie od początku współorganizowane przez Lokalne Centrum Wolontariatu, w którym co roku ok. 40 wolontariuszy angażuje się w prowadzenie biura zawodów, ceremonię dekoracji, podawanie wody i opiekę nad najmłodszymi uczestnikami biegu. Mogłabym wymieniać wiele dziedzin i tematów, które wolontariusze podejmują wspierając organizację lokalnych wydarzeń. Jednak do najważniejszych osiągnięć, do których przykładają rękę należy coroczna organizacja Pleszewskiej Gry Miejskiej - tworzonej przez wolontariuszy od podstaw od roku 2012. Wydarzenie to skupia młodych i dorosłych mieszkańców powiatu pleszewskiego (ostatnio gościli nawet uczestnicy z Ostrowa Wlkp.). To nauka przez zabawę.

LCW powstało w 2008 roku. Działa w Powiatowej Świetlicy Środowiskowej dla młodzieży dojeżdżającej w Pleszewie - placówce wsparcia dziennego podlegającej pod Powiatowe Centrum Pomocy Rodzinie. Działalność świetlicy finansuje Powiat Pleszewski oraz wszystkie gminy powiatu pleszewskiego. Centrum Wolontariatu w świetlicy wymyślili i stworzyli pedagodzy szkolni ze

Ekipa do zadań specjalnych co roku organizuje Pleszewską Grę Miejską. Wolontariusze to strategiczny partner w organizacji Biegu Przemysława



Do ruchu wolontariuszy zawsze można dołączyć!

Lokalne Centrum Wolontariatu w Pleszewie – szukajcie nas na FB Świetlica Pleszew Centrum Wolontariatu, nr telefonu 664054396. Szukajcie nas również na Messenger Lucyna Roszak lub Marika Augustyniak.

Senioralne Centrum Wolontariatu – Emilia Golińska nr telefonu 519555974.



Wolontariusze na miejskim Festynie Rodzinnym z okazji Dnia dziecka w Parku Miejskim

Centrum łączy we wspólnym działaniu młodych ludzi i seniorów



Foto 5x (UMiG Pleszew)

szkół ponadpodstawowych. Zainspirował ich do tego Marek Kotański, który mówił o „wypełnianiu życia treścią” i o „dawaniu siebie innym”.

Aktualnie LCW w Pleszewie skupia prawie 40 młodych wolontariuszy z powiatu pleszewskiego. Nie potrafię oszacować ile setek Młodych Wolontariuszek i Wolontariuszy przewinęło się przez świetlicę, w której LCW działa. Z pewnością jednak mogę stwierdzić, że dla wielu z nich wolontariat był sposobem na zdobycie wymarzonej dla wielu samoakceptacji.

Od 2018 roku bardzo ważną grupę wolontariuszy stanowią Seniorki i Seniorzy z Pleszewa i okolic. Senioralne Centrum Wolontariatu wspiera funkcjonowanie Lokalnego CW (młodzieżowego). Prawie 15 Senierek (stałych wolontariuszek) włącza się w międzypokoleniowe działania. Przykładem wspólnych senioralno-młodzieżowych działań są projekty „Dwa pokolenia zmieniają świat”. W tym roku 32 wolontariuszy (młodzież i seniorzy) prowadzi klub dla naszych gości z Ukrainy, dla mam z dziećmi.

Pleszew w powieści pleszewianki

Jest rok 1916. Kamienica przy jednej z pleszewskich ulic, a w niej życie wielu rodzin. W jednej z nich jest mała Helenka. Tak zaczyna się powieść obyczajowa autorstwa pleszewianki Dagmary Leszkowicz-Zaluskiej.

Akcja powieści pt. „Dziewczyna z kamienicy. Czas nadziei” rozpoczyna się w kamienicy zlokalizowanej przy obecnej ul. Daszyńskiego w Pleszewie. Dwudziestoletnia Irena Kałuża wyjeżdża na zawsze z rodzinnego Pleschen do Westfalii, za chlebem. Zostawia córkę, trzyletnią Helenę, która jest owocem zakazanego związku z pruskim oficerem. Dziewczynkę wychowuje babcia oraz cała kamienica, którą zamieszkują osoby stanowiące przekrój ówczesnego społeczeństwa wielkopolskiego - bogaci właściciele

kamienicy, zubożała ziemianka, rodzina żydowska, aspirujący aplikant radcowski i szewc z rodziną. Co ciekawe, obok postaci fikcyjnych występują w książce rzeczywiste, np. postać znanego pleszewianom ks. Kazimierza Niesiołowskiego.

Inspiracją do napisania książki było dla Dagmary Leszkowicz – Zaluskiej, znanej pleszewianom pod rodzimym nazwiskiem Kołtuniewska, życie babci. - *Tak naprawdę nie całe życie, a tajemnica, którą było owiane jej przyjsie na świat. Zawsze w rodzi-*

nie było wiadomo, że moja babcia jest owocem nieślubnego związku ubogiej prasowaczki i jakiegoś oficera z koszar pleszewskich. W związku z tym, że moja babcia odeszła, kiedy byłam małym dzieckiem, tajemnicę zabrała ze sobą do grobu. Nigdy też nie zwierzała się członkom rodziny. Myśl, żeby zacząć szukać i odkryć tajemnicę jej życia, kiełkowała we mnie od dawna. A bezpośrednim bodźcem do napisania książki było wydawnictwo, ponieważ redaktorka uznała, że ta historia to fantastyczny pomysł na powieść – mówi autorka.



Foto (Patrycja Matkoka)

Promocja powieści Dagmary Leszkowicz-Zaluskiej odbyła się w pleszewskiej bibliotece.

Książka to pierwszym tom sagi. Szukajcie jej w księgarniach i pleszewskiej bibliotece!

Ulga w opiece

Ten program jest po to, by udzielić doraźnej, czasowej pomocy członkom rodzin lub opiekunom opiekującym się osobami niepełnosprawnymi. To tak zwana opieka wytchnieniowa. Niezwykle potrzebna. Miasto i Gmina Pleszew realizuje to przedsięwzięcie już po raz trzeci.

Opieka wytchnieniowa to wsparcie członków rodzin lub opiekunów

sprawujących bezpośrednią opiekę nad dziećmi z orzeczeniem o niepełnosprawności i osobami z orzeczeniem o znacznym stopniu niepełnosprawności oraz orzeczeniami równoważnymi poprzez możliwość uzyskania doraźnej, czasowej pomocy w formie usługi opieki wytchnieniowej – wyjaśnia Dominika Frencl, dyrektor MGOPS w Pleszewie.

Jak to wygląda w praktyce?

Opieka nad osobą niepełnospraw-

na jest często ogromnym obciążeniem, które wymaga zmiany stylu życia, zmiany przyzwyczajeń, a także rezygnacji z innych życiowych zajęć. Wiąże się to ponadto z ciągłym obciążeniem psychofizycznym. Potrzebny jest czas na odpoczynek i regenerację lub po prostu załatwienie ważnych spraw. W ramach programu taką osobę zastępuje profesjonalny opiekun z niezbędnymi uprawnieniami.

Trzecią edycję ministerialnego programu (finansowanego z Fundu-

szu Solidarnościowego) w ramach powierzenia zadania realizuje Stowarzyszenie „Zrozumieć i Pomóc”. Bierze w nim udział 30 osób dorosłych oraz 5 dzieci z terenu Miasta i Gminy Pleszew. Pozostały jeszcze dwa wolne miejsca dla dzieci w wymiarze 240 godzin (stan na początek lipca 2022 r.). Osoby zainteresowane przystąpieniem do programu proszone są o kontakt ze Stowarzyszeniem Zrozumieć i Pomóc ul. Kazimierza Wielkiego 7, Pleszew, tel. (62) 7428-360.

Pudełko życia dla Seniorów

Ma ułatwić i usprawnić interwencje służb medycznych. Zawiera bowiem informacje o zażywanych przez pacjenta lekach. To "Pudełko Życia", które każdy pleszewski senior może mieć w swoim domu.

Miejsko-Gminny Ośrodek Pomocy Społecznej w Pleszewie prowadzi akcję „Pudełko Życia”. Skierowana jest do osób starszych lub samotnych mieszkających na terenie Miasta i Gminy Pleszew, zmagających się z przewlekłymi chorobami, mogącymi stanowić zagrożenie dla ich życia.

Projekt zakłada umieszczenie w domowej lodówce specjalnego pudełka, w którym znajduje się Karta Informacyjna zawierająca potwierdzone przez lekarza rodzinnego dane, które stanowią niezbędne źródło informacji dla ratowników medycznych np. o alergiach, chorobach, zażywanych lekach i innych ważnych informacjach dotyczących stanu zdrowia posiadacza pudełka. Znajdą się tam również inne istotne informacje takie jak np. dane kontaktowe lekarza rodzinnego czy osób najbliższych.

Instrukcja przygotowania pudełka życia:

- Wypełnij rzetelnie drukowanymi literami Kartę Informacyjną.
- Informacje zawarte w karcie zostaną wykorzystane przez służby ratunkowe w sytuacji konieczności przeprowadzenia sprawnej akcji ratunkowej. Dla uwiarygodnienia danych zgromadzonych w części medycznej (Część I) wskazany jest podpis lekarza rodzinnego. Poproś swojego lekarza o wypełnienie w Części I informacji na temat stanu zdrowia, przebytych operacji, aktualnie zażywanych leków.

- Włóż Kartę Informacyjną do "Pudełka Życia".
- Zamknij Pudełko i umieść je w lodówce w łatwo dostępnym i widocznym miejscu, np. półka na drzwiach lodówki.
- Naklejkę znajdującą się w pudełku naklej po zewnętrznej stronie drzwi lodówki.

Jak otrzymać „Pudełko Życia” bezpłatnie?

Zgłoś się do Miejsko-Gminnego Ośrodka Pomocy Społecznej w Pleszewie, ul. Słowackiego 19A, tel. (62) 580-12-05.

Przegląd wydarzeń kulturalnych

Fot. archiwum: MR w Pleszewie, BPMiG w Pleszewie, Zajezdnia Kultury



Spotkanie autorskie z historykiem i dziennikarzem Bogusławem Wołoszańskim zorganizowane przez pleszewską bibliotekę przyciągnęło tłumy.



Super Trio czyli Jacek Krzaklewski (zespół Perfect), Wojciech Hoffmann i Mariusz Bobkowski (zespół Turbo) oraz Witek Łukaszewski w Zajezdni Kultury.



Noc Muzeów 2022 to w Pleszewie ciekawa wystawa „Imaginarium. Zabawa z nauką” oraz koncert szlagierów Mieczysława Fogga w wykonaniu duetu Retro Boys.



Tymon Tymański w Bibliotece Publicznej MiG Pleszew to nie tylko spotkanie z muzykiem, ale i pisarzem.



Tratwa Festiwal Pleszew to cykliczne wydarzenie dla młodzieży z wieloma warsztatami, ale i muzyką. Tegoroczną edycję zwieńczył koncert TGD.



Spotkanie autorskie z Mariuszem Szczygłem - dziennikarzem, reportażystą i pisarzem odbyło się w bibliotece.



Znana z telewizji i nie tylko specjalistka od zdrowego żywienia – Katarzyna Bosacka spotkała się z pleszewianami w bibliotece.



W Zajezdni Kultury odbył się finał konkursu plastycznego „Bogusz znany i nieznan” i wernisaż wystawy pokonkursowej.



Pleszewska Biblioteka zaprosiła na spotkanie z Andrzejem Grabowskim – komikiem i aktorem.



Z okazji Dnia Dziecka burmistrz zorganizował festyn rodzinny w Parku Miejskim



Koncert Roxi Węgiel w pleszewskim Amfiteatrze był wydarzeniem długo wyczekiwany przez młodą publiczność.



Grażyna Łobaszewska z zespołem wystąpiła w Muzycznej Strefie na Rynku świętując 50-lecie obecności na scenie.

Jeden projekt - wiele możliwości

Ponad 1,3 mln zł pleszewski samorząd „włożył” w edukację ekologiczną mieszkańców. Dzięki unijnemu projektowi pod nazwą „EKO Pleszew” mamy choćby ekologiczne miasteczko drogowe oraz pracownie w szkołach i przedszkolach.

Cały projekt to kilka zadań, ale wszystkie skierowane na edukację ekologiczną mieszkańców. Łącznie za kwotę 1,3 mln zł, z czego 880 tys. to dotacja unijna. Jak do tego ma się nowe miasteczko drogowe, które powstało na stadionie miejskim? Bo zastosowano tu proekologiczne rozwiązania. Obiekt zasilany jest fotowoltaiką oraz posiada mnóstwo zieleni i roślinności.

Dla przedszkolaków

Trzy miejskie przedszkola dzięki projektowi pielęgnują własne ekologiczne ogródki i szklarnie. Kopią, sadzą, podlewają i już zbierają zbiory, np. truskawki czy rzodkiewki. Wszystko po to, aby wypracować w sobie nawyk dbania o środowisko. – *Dzięki temu najmłodszy wiedzą, jak wiele pracy trzeba włożyć, by uprawiać warzywa czy owoce. Mają ogromną satysfakcję, kiedy widzą efekty, a co więcej – korzystają z dobrodziejstw ogródka, np. piekąc ciasto z owocami* – tłumaczy Izabela Świątek, zastępca burmistrza. Maluchy przeszły także profesjonalne



Foto (Przedszkole nr 2 w Pleszewie)

Mali ogrodnicy wyposażeni są w sprzęt do uprawy własnych ogródków.

szkolenia z zakresu uprawy roślin. Mają także zajęcia ekologiczne wykorzystując do tego nowe monitory dotykowe zakupione z projektu.

Dla uczniów podstawówek

Z projektu skorzystały także starsze dzieci. Wszystkie szkoły podstawowe prowadzone przez MiG

Pleszew mają nowe pracownie ekologiczne z wyposażeniem – sprzętem do badania czystości powietrza, recyklingu czy filtracji wody i badania gleby. Wszystko to wykorzystują podczas warsztatów i lekcji pokazowych. Każda szkoła zyskała także dzięki projektowi nowe monitory dotykowe do zajęć.

A co dla dorosłych?

To wspomniane wcześniej miasteczko drogowe, bo i tam odbywają się zajęcia dla dorosłych, zwłaszcza dla seniorów, którym warto przypomnieć zasady ruchu drogowego, zwłaszcza, że w mieście pojawiły się nowe ścieżki rowerowe. Dorośli wzięli też udział w warsztatach ekologicznych dotyczących segregacji odpadów.

Znów jesteśmy innowacyjni!

Po raz kolejny Pleszew stanął na podium i został okrzyknięty Innowacyjnym Samorządem w konkursie Polskiej Agencji Prasowej. Tym razem doceniono troskę o życie i zdrowie pleszewian.

Konkurs „Innowacyjny Samorząd” organizowany przez Serwis Samorządowy PAP to projekt, w którym wyłaniane są najbardziej kreatywne i innowacyjne samorządy, oceniane pod kątem nowatorstwa i rezultatów zastosowanych rozwiązań.

W edycji 2022 projekt „Pleszew-razem dla życia” zajął trzecie miejsce. To akcja szkoleniowa przepro-

wadzona w październiku ubiegłego roku. Niemal 4 tysiące najmłodszych pleszewian – od przedszkolaków, przez uczniów szkół, po osoby dorosłe, w jednym czasie pod okiem służb medycznych uczyło się wykonywać resuscytację krążeniową. Wydarzenie zostało zorganizowane w ramach Światowego Dnia Przywracania Czynności Serca wspólnie z ratownikami z Pleszewskiego Centrum Medycznego i grupy „Ratownicy Dzieciom”.

Warto przypomnieć, że w poprzedniej edycji Pleszew otrzymał nagrodę za projekt „Powietrze do remontu”.



Foto (UMiG Pleszew)

Nagrodę odbierał burmistrz Arkadiusz Ptak i koordynator akcji Dominik Kołaski.

Bezpieczeństwo podczas wakacji

Temat wydaje się być przerobiony milion razy. Czasem do tego stopnia, że nie robi na nikim wrażenia. A powinien. Statystyki utonięć i wypadków podczas wakacyjnego wypoczynku czy prac rolnych są zastraszające. Może czas się obudzić? O tym na co zwrócić uwagę w okresie letnim w rozmowie z Ratownikiem Medycznym i Wodnym Dominikiem Kołaskim - Prezesem WOPR Gołuchów.

Na jakie niebezpieczeństwa powinniśmy zwrócić szczególną uwagę podczas wakacji?

Trudno jest wymienić katalog niebezpieczeństw, na które powinniśmy zwrócić szczególną uwagę. Dużym zagrożeniem są różne prace prowadzone w gospodarstwach rolnych. Coraz większą popularnością cieszą się hulajnogi, deskorolki, rolki i rowery, dlatego musimy pamiętać o tym, że w tym przypadku stajemy się uczestnikami ruchu i obowiązują nas przepisy ruchu drogowego. Zachęcamy do korzystania z pleszewskiego miasteczka ruchu, można tam przećwiczyć pod okiem dorosłych zasady, do których powinniśmy się stosować poruszając się po drogach.

W ostatnim czasie odnotowano już kilkadziesiąt przypadków utonięć (w tym również w naszym regionie). Co jest najczęstszą przyczyną utonięć? Jak według Pana można zapobiec takim wypadkom?

Najczęstsze przyczyny wypadków nad wodą to przede wszystkim brawura i przecenianie własnych możliwości. W połączeniu z alkoholem i innymi środkami psychoaktywnymi o tragedię nie jest już trudno. Ostatnie przypadki utonięć to przede wszystkim brak założonych kamizelek i kapoków podczas pływania na kajakach, łódkach, żaglówkach czy też motorówkach. To także kąpiele w miejscu niestrzeżonym, lecz niezabronionym, nieostrożność w czasie przebywania nad wodą, nie-

ostrożność w czasie łowienia ryb i kąpiele w miejscu zabronionym. Wbrew powszechnej opinii to nie na morzu tonie najwięcej osób – niespełna 6%. Statystyki zdecydowanie wskazują, że to jeziora i rzeki są miejscami, w których odnotowuje się znaczną liczbę wypadków. Nie zamilkną więc nasze apele o rozważę. Nigdy nie powiemy, że przeprowadziliśmy zbyt wiele szkoleń, podczas których można nabyć kompetencje z zakresu ratownictwa wodnego i medycznego.

W jaki sposób przygotowujemy dzieci do bezpiecznego wypoczynku w czasie wakacji?

W czasie wakacji dzieci i młodzież nie mają obowiązków związanych ze szkołą i nauką, dlatego warto pamiętać o kilkunastu kluczowych zasadach, które niewątpliwie uchronią przed nieprzyjemnymi konsekwencjami. Dzieci powinny informować rodziców i opiekunów o tym, gdzie i z kim przebywają, mieć przy sobie zapisany numer do rodziców, pamiętać o bezpiecznym poruszaniu się po drogach, do zabawy wybierać miejsca oddalone od jezdni, nie rozmawiać z obcymi, nie oddalać się z nieznanymi, nie wsiadać z nimi do samochodu, nie przyjmować słodyczy ani innych prezentów od obcych, pamiętać o numerach alarmowych, kąpać się tylko w miejscach do tego przeznaczonych, na strzeżonych i bezpiecznych kąpieliskach, nie wchodzić do wody bez opieki osoby dorosłej, jak również pamiętać o ochronie przed słońcem.

Pora wakacyjna to również ryzyko wystąpienia upałów. Jak możemy radzić sobie z wysokimi temperaturami, aby nie wpływały one niekorzystnie na nasze zdrowie?

Aby uniknąć nieprzyjemnych konsekwencji związanych z występującymi upałami warto pamiętać o tym, aby nawadniać organizm najlepiej poprzez

picie wody przy jednoczesnym unikaniu alkoholu. Warto w tym czasie spożywać warzywa i owoce takie jak: pomidory, pomarańcze, sałaty, ogórki, marchew. Możemy starać się ochłodzić organizm poprzez branie chłodniejszego prysznica, stosowanie zimnych okładów. Ważne jest również noszenie jasnych i przewiewnych ubrań i butów, nakryć głowy oraz okularów przeciwsłonecznych i stosowanie kremów z filtrem UV. Nie zapominajmy również o tym, że nie tylko nam doskwierają wysokie temperatury, narażone na nie są również zwierzęta.

Wiadomo, że o bezpieczeństwo dzieci powinni dbać dodatkowo ich rodzice. Co natomiast poradziłby Pan seniorom?

Seniorzy w szczególności powinni przestrzegać wszystkich wcześniej wspomnianych zasad. W ostatnim czasie podczas wyjazdów Zespołów Ratownictwa Medycznego zauważamy, że seniorzy często zapominają o wypiciu odpowiedniej ilości wody, zdarza im się również zasnąć na dworze, co jest bardzo niebezpieczne dla ich zdrowia i życia. Wychodząc, pamiętajmy o tym, aby oprócz odpowiedniego stroju zabrać ze sobą butelkę z wodą.

Czy w czasie wakacji odnotowuje się dużo przypadków poparzeń słonecznych? Czy w Pleszewie pojawia się ten problem?

Do tej pory nie odnotowaliśmy przypadków poparzeń słonecznych. Oczywiście, najczęściej zdarzają się w przypadku zbyt długiego przebywania na słońcu. Stąd warto przestrzegać wszystkich zasad, o których tutaj wspomniamy.

Na jakim poziomie według Pana jest znajomość procedur pierwszej pomocy wśród dzieci i dorosłych?

Od wielu lat analizuję dane z kart wyjazdowych zespołów ratownictwa



Foto (UMiG Pleszew)

Gdyby ludzie mieli większą świadomość i wyobraźnię, pewnie liczba utonięć i innych wypadków byłaby mniejsza – mówi Prezes WOPR Gołuchów Dominik Kołaski – Ratownik Medyczny i Wodny

medycznego Pleszewskiego Centrum Medycznego i zauważamy wspólnie z koleżankami i kolegami, że coraz więcej osób podejmuje akcje ratunkowe w stosunku do osób poszkodowanych. Najczęściej pomocy udzielają nasi najbliżsi i co ważne, udzielana pomoc i jej jakość jest na coraz wyższym poziomie. Dlatego cieszy mnie zainteresowanie udziałem w zajęciach z zakresu pierwszej pomocy oraz odwiedzaniem stoisk edukacyjnych przygotowywanych przez przedstawicieli służb ratunkowych.

Co może Pan doradzić osobom, które udają się na wypoczynek?

Podczas wypoczynku nad wodą warto pamiętać o tym, aby: korzystać z miejsc do tego przeznaczonych, najlepiej tam, gdzie nad bezpieczeństwem czuwają wykwalifikowane osoby, warto również zwrócić uwagę gdzie jest stanowisko ratownika oraz punkt pierwszej pomocy, po dłuższym przebywaniu na słońcu nie wchodzić od razu do wody – zanurzajmy się stopniowo, w ten sposób możemy uniknąć szoku termicznego, wypływając w głąb wykorzystywać łódki, kajaki i rowerki pamiętając o założeniu kamizelek, nie wchodzić do wody pod wpływem alkoholu ani innych środków odurzających.

29 czerwca obchodzone jest święto Ratownika Wodnego WOPR. Korzystając z okazji, składam wszystkim Ratowniczkom i Ratownikom WOPR najserdeczniejsze życzenia. Troska o bezpieczeństwo, zdrowie i życie ludzkie zasługuje na największą pochwałę, bo „Ten, kto ratuje życie jednego człowieka, ratuje cały świat” [Thomas Keneally].

Tylko w czerwcu w tym roku w Polsce utonęło 46 osób, swoje żniwo zebrał długi czerwcowy weekend, w którym w ciągu 4 dni utonęło 19 osób, w tym w jednym dniu aż 9.

Historia

Pleszewski rynek (cz. 2)

Katarzyna Rutkowska
– Muzeum Regionalne
w Pleszewie



Foto (UMiG Pleszew)

Tradycyjnym centrum - „sercem” - każdego miasta historycznego był od wieków i jest po dzień dzisiejszy RYNEK jako przestrzeń publiczna i miejsce spotkań mieszkańców. W poprzednim numerze przybliżona została krótka historia pleszewskiego rynku oraz ratusza. Ale że rynek nie tylko ratuszem stoi, stąd kontynuujemy nasz historyczny spacer po centrum naszego miasta.

Przed ratuszem od strony północnej, czyli na linii dzisiejszej fontanny, znajdowały się niegdyś domki kupieckie, w których działały sklepy, a więc odbywał się tam handel. Zostały one zburzone w 1919 r. Możemy je odnaleźć na starych pocztówkach, a pod płytą rynku znajdują się jeszcze piwnice, w których kupcy przechowywali towary spożywcze. Na rogu ulicy Daszyńskiego i Rynku mieścił się Hotel „Wiktoria”. Jak czytamy w jego reklamie, był to jedyny hotel w Pleszewie, w którym znajdowały się restauracja, winiarnia, kawiarnia, sala zabawowa, bilard, garaże oraz pokoje gościnne z komfortem i bieżącą wodą. Swoją historię ma kamienica pod numerem 8 zlokalizowana na narożniku Rynku i ul. Kraszewskiego. W budynku tym, zanim powstała szkoła podstawowa nr 1, mieściła się właśnie pleszewska szkoła podstawowa. Po wybudowaniu „Jedynki” na początku XX wieku, kamienica uległa przebudowie i przybrała kształt, w którym możemy podziwiać ją do dzisiaj. W okresie międzywojennym na parterze mieścił się tu salon samochodowy, a w podwórzu funkcjonował warsztat naprawczy dla samochodów. Zaś w okresie PRL-u w tym miejscu działała kulturalna kawiarnia „Ratuszowa”, którą zapewne wielu pamięta. Kolejny budynek, zlokalizowany u zbiegu ul. Kraszewskiego i Placu Kościelnego, w którym dziś siedzibę ma Straż Miejska i Prokuratura Rejonowa, ma też swoją dramatyczną historię. Bo to właśnie na jego dziedzińcu (w podwórzu), dokładnie 21 stycznia 1945 r. strzałem w tył głowy został zamordowany dowódca pleszewskiej Armii Krajowej Bruno Nikoleizig. Z kolei kamienica numer 10, która jako jedyna dziś wystaje z obecnej, równej linii zabudowy rynku, prawdopodobnie



Rynek z widocznymi domami kupieckimi oraz figurami.

jako pierwsza została odbudowana po wielkim pożarze miasta w 1806 r., jeszcze według starych założeń urbanistycznych. Wszystkie następne kamienice są już wzniesione według nowych założeń pruskich. U wlotu ulicy Kaliskiej i Krzyżowej w Rynek stoi kamienica, w której pod koniec XIX wieku Stanisław Bendlewicz założył największe w zaborze pruskim przedsiębiorstwo produkujące dewocjonalia. 24 stycznia 1945 r. wskutek miny rzuconej przez niemieckiego żołnierza w tym miejscu zginęła załoga radzieckiego czołgu biorąca udział w walkach o Pleszew. W lutym tego roku, w pozostawionym na Rynku wraku czołgu doszło do eksplozji amunicji, w której śmierć poniosło 12 mieszkańców miasta, w tym kilkoro dzieci. Dziś o tym wydarzeniu przypomina tablica zamontowana na budynku.

I wreszcie figura Matki Bożej. Już w XVIII-wiecznych dokumentach możemy znaleźć informacje, że na pleszewskim Rynku znajdowały się 4 figury. Natomiast dokumenty z XIX wieku precyzują nam, jakie to były figury. Pierwsza to figura Matki Bożej z Dzieciątkiem, która - podobnie jak pozostałe - stała na płycie Rynku. U wlotu ulicy Kaliskiej znaleźlibyśmy św. Floriana, u wlotu ulicy Sienkiewicza - św. Wawrzyńca, zaś u wlotu ulicy Poznańskiej - św. Jana Nepomucena. Na początku II wojny światowej figury te zostały zdjęte na rozkaz Niemców. Po II wojnie światowej władze komunistyczne nie pozwoliły na ich powrót na Rynek. Ostała się jedynie figura Matki Bożej, jednak przesunięta bardziej na Plac Kościelny, w kierunku kościoła farnego. Pozostałe figury, decyzją ks. prałata Kazimie-

rza Niesiołowskiego, trafiły w inne miejsca. Św. Florian znalazł się przy wjeździe do miasta, na końcu ulicy Poznańskiej, w pobliżu kościoła św. Floriana, gdzie wytrwał do połowy lat 80. XX wieku, kiedy to został rozbity przez nadjeżdżającą ciężarówkę. Zaś dwie pozostałe figury trafiły na filary bramne przy wejściu do kościoła pw. Najświętszego Zbawiciela.

#KochamWięcChronię

kompaktowy
Pleszew

Z naszych badań wynika, że
zdobycie alkoholu
nie jest żadnym problemem dla:
80% uczniów szkół ponadpodstawowych,
49% uczniów szkół podstawowych

**Czy wiesz,
jak odpowiedziało
Twoje dziecko?**

Źródło: Gminny Program Profilaktyki i Rozwiązywania Problemów Alkoholowych oraz Przeciwdziałania Narkomanii na lata 2022 - 2023 (www.pleszew.pl)

Fot. Archiwum MR w Pleszewie

Okiem Seniora

„Pogodna starość
Starzeć się trzeba nie ma rady
lecz ten wiek też ma przyjemności
trzeba umieć cieszyć się nimi
zamiast się starzeć bez godności...”

Nauczmy się cieszyć życiem!

Niech cytowany powyżej fragment wiersza o starzeniu się (którego autora nie znam) będzie naszym mottem na okres wakacyjny. Cieszymy się małymi radościami, które są źródłem szczęścia i zadowolenia, „promykiem słońca” w czasie gdy wojna w Ukrainie, inflacja, niepewność czy zdołamy ogrzać nasze mieszkania jesienią i zimą...

Co może nas cieszyć - czasami będą to banalne, proste sytuacje chociażby takie, że dożyliśmy dojrzałego wieku pokonując liczne kryzysy i trudne chwile. Inni będą się cieszyć stanem swojego zdrowia, faktem, że przetrwali dotychczasowe etapy pandemii, bo zdają sobie sprawę, że nie wszystkim to się udało. Mimo lepszej lub gorszej kondycji rozwijają swoje pasje, mają kręgi znajomych osób, rodzinę, wśród których czują się bezpiecznie.

Jest lato, ciepło, nie musimy przebywać w czterech ścianach, możemy wyjść do ludzi, wyjechać np. na wczasy z seniorami, spędzić czas wśród przyrody, chwycić promienie słońca na działce, uczestniczyć w imprezach integracyjnych z tańcami, śpiewem i muzyką. Instytucje kulturalne w mieście proponują nam wiele imprez, spotkań z ciekawymi ludźmi, koncertów, występów. Na początku czerwca przy udziale wielu organizacji udało się zorganizować „Olim-

piadę senioralną PPL” przeznaczoną dla seniorów z terenu naszej gminy. We współzawodnictwie sportowym uczestniczyli zarówno przedstawiciele wsi, kół gospodyń jak i seniorzy z terenu miasta. Mało ważne były dla nich nagrody, które solidarnie przekazali na rzecz pleszewskich przedszkoli. Ważna była możliwość spotkania się w grupie rówieśników, co jest istotne w każdym wieku rozwojowym człowieka. Będzie również kolejna edycja „Półkolonii senioral-

nych”- wystarczy rozejrzeć się, aby coś wybrać dla siebie. Pamiętajcie, szczęśliwi seniorzy to osoby aktywne, towarzyskie, nie biorące wolnego od życia.

Psycholożka Katarzyna Kuncewicz powiedziała: „Człowiek, który odwraca głowę od potrzeby przyjemności, tak naprawdę zdradza samego siebie, zaniedbuje, traci ze sobą kontakt”.

Życzę, żeby udało Wam się świadomie znaleźć rzeczy, które Was cieszą.

Ewa Siekierska
Przewodnicząca Pleszewskiej Rady Seniorów



Foto (Arch. UTW)

#KochamWieżChronię

Kompaktowy Pleszew

Przeciętny uczeń naszych szkół
spędzał w Internecie (średnio)

w 2015 r. - 3 godziny 22 minuty
w 2019 r. - 4 godziny 8 minut
w 2022 r. - ?

**Sprawdź,
ile czasu w sieci
spędza Twoje dziecko!**

Źródło: Gminny Program Profilaktyki i Rozwiązywania Problemów Alkoholowych oraz Przeciwdziałania Narkomanii na lata 2022 - 2023 (www.pleszew.pl)

Prewencja Policji

Samochód to śmiertelna pułapka!

Postępowaniem karnym może zakończyć się pozostawienie dziecka w samochodzie podczas gdy sami robimy na przykład zakupy. Jeśli policjanci stwierdzą, że doszło do stworzenia zagrożenia dla życia lub zdrowia dziecka, sprawa może zakończyć się zarzutem popełnienia przestępstwa. Podobnie wygląda sprawa w przypadku pozostawienia w aucie zwierzęcia. Właściciel musi liczyć się nawet z odpowiedzialnością za znęcanie się nad zwierzęciem.

Rozpoczyna się upalne lato, które poza przyjemnościami niesie za sobą też zagrożenie. Dotyczy ono między

innym pozostawienia dziecka bez nadzoru w zamkniętym samochodzie. Pamiętajmy, że takie działanie w upalny dzień, może zakończyć się dla malucha tragicznie. Nawet kilkanaście minut może zaważyć na jego życiu.

Gdy temperatura powietrza na dworze wynosi 30°C, temperatura wewnątrz pojazdu pozostawionego na słońcu może w krótkim czasie wzrosnąć nawet do 100°C. Temperatura ciała dziecka bardzo szybko w takich warunkach osiąga 40°C i wówczas jego narządy wewnętrzne przestają działać. Gdy temperatura jego ciała wyniesie ok. 41,5°C, dziecko umiera. Opiekunowi, który narazi dziecko na utratę

zdrowia lub życia, zgodnie z treścią artykułu 160 kodeksu karnego, grozi kara pozbawienia wolności do 5 lat.

Jak należy postąpić w sytuacji, gdy widzimy na parkingu samochód, a w nim dziecko? Nie można zwlekać z interwencją i jak najszybciej należy powiadomić Policję oraz pogotowie. Jeśli zauważymy, że dziecko słabnie, należy wybić szybę w samochodzie. Życie dziecka jest wartością nadrzędną.

W okresie letnim możemy natknąć się również na pojazdy, w których właściciele pozostawili zwierzę. Zamknięty samochód przy temperaturze powyżej 25°C dla pozostawionego w nim zwierzęcia może oznaczać

śmierć w męczarniach. Wystarczy tylko kilka minut w słońcu, by temperatura wewnątrz pojazdu zagrażała zdrowiu i życiu zwierzęcia. Nie wystarczy także zostawienie uchylonego okna ponieważ wewnątrz samochodu nie będzie cyrkulacji powietrza, która umożliwiłaby zwierzęciu swobodne oddychanie.

Osoba, która dopuszcza się takiego czynu musi liczyć się z odpowiedzialnością za znęcanie się nad zwierzęciem. Zgodnie z przepisami ustawy o ochronie zwierząt właścicielowi zwierzęcia może grozić kara grzywny, kara ograniczenia albo pozbawienia wolności do lat 3.

st. asp. Monika Kołaska KP Policji
w Pleszewie



Foto (Archiwum KPP w Pleszewie)

Twój strażnik miejski



Foto (UMiG Pleszew)

Patryk Żuchowski
Stopień służbowy:
młodszy strażnik

tel.: 62 74 28 333
tel. alarmowy: 986
e-mail: straz@pleszew.pl

Pracuje w Straży ponad 3 lata. Jest mieszkańcem Pleszewa. Ukończył studia wyższe na kierunku Bezpieczeństwo Wewnętrzne. *- Lubię swoją pracę, ponieważ nie jest monotonna, ciągle dzieje się tutaj coś nowego, a przede wszystkim mam stały kontakt z drugim*

człowiekiem - mówi Patryk Żuchowski. Lubi słuchać muzyki i jeździć na koncerty.

Większość swojego wolnego czasu poświęca na treningi trójboju siłowego. Swoją pasję spełnia biorąc udział w zawodach. W 2021 roku wziął udział w V Ogólnopolskich Debiutach w Trójboju Siłowym, gdzie zajął drugie miejsce w kategorii do 93 kg. Na tym się nie zatrzymuje. Przyznaje, że będzie przygotowywał się do kolejnych edycji. Oprócz sportu i muzyki, ceni sobie dobry film w kinie.

Bobasy PPL



Maria Pluta
ur. 04.05.2021



Wiktoria Kmiecik
ur. 02.08.2021



Fabian Dończewski
ur. 20.09.2021



Blanka Głowacka
ur. 14.10.2021



Gabriela Trzebowska
ur. 22.10.2021



Helena Reślińska
ur. 23.11.2021



Nina Krzymińska
ur. 15.12.2021



Nela Cierniak
ur. 04.01.2022



Nina Józefowicz
ur. 22.01.2022

Zdjęcia pochodzą ze zbioru fotografii nadesłanych przez rodziców dzieci. Fotografie kolejnych maluchów urodzonych w roku 2022 publikowane będą w następnych numerach.

Zdjęcia niemowląt w „pleszewskich bodziakach” można nadsyłać na adres rzecznik@pleszew.pl.

Przepis

KGW Borucin

Tarta z kurczakiem

Składniki na ciasto:

- 110 g masła
- 220 g mąki pszennej
- 30-40 g wody
- 1 łyżeczka soli

Składniki na farsz:

- 300 g fileta z piersi kurczaka pokrojonego w paski o gr. 2 cm
- 50 g oleju rzepakowego
- 1 łyżeczka soli
- 1 łyżeczka pieprzu
- 1 łyżeczka suszonego tymianku
- 100 g cebuli pokrojonej w ćwiartki
- 250 g pieczarek przekrojonych na pół
- 200 g sera camembert pokrojonego na 12 trójkątów
- 200 g kwaśnej śmietany 18%
- 3 jajka
- 3-4 łyżki orzechów włoskich (połówek)

Przygotowanie:

Masło, mąkę, wodę i sól wymieszać, wyrobić ciasto, owinąć folią spożywczą i wstawić na 20 min do lodówki. Następnie rozwałkować i wylepić nim dno formy do tarty (26 cm). Wstawić ponownie do lodówki na czas robienia farszu. Kurczaka usmażyć na oleju z cebulą, solą, pieprzem i tymiankiem. Usmażyć pieczarki. Ciasto ponakłuwać widelcem i piec ok. 10 min w temp. 200 st. Wyjąć z pieca, ułożyć pieczarki i kurczaka, a następnie dodać ser. Do śmietany dodać jajka, pół łyżeczki soli i pół łyżeczki pieprzu. Masę wylać na tartę i posypać orzechami. Piec ok. 30-35 min w temp. 200 st. Podawać na ciepło lub na zimno.



Pół tysiąca pleszewian na Olimpiadzie!

Zdrowa rywalizacja, aktywność fizyczna, integracja i dobra zabawa. To kolejna edycja Olimpiady Sportowej PPL, w której wzięło udział łącznie ponad pół tysiąca pleszewian. A wśród nich drużyny o oryginalnych nazwach: Wybrzeże Dzikich Koni, Los Dyrektorros czy... Wypuszczeni z Lasu.

Klasyfikacja OPEN

I miejsce – Wybrzeże Dzikich Koni
 II miejsce – KP PSP Pleszew
 III miejsce – Forever Young
 Kategoria Młodzieżowa:
 I miejsce – SP 2 Pleszew
 II miejsce – SP Taczanów Drugi
 III miejsce – Kowalew



Foto (Sport Pleszew)

Starsi uczniowie z podstawówek konkurowali m.in. w przeciąganiu liny.



Foto (UMiG Pleszew)

Olimpiadę Seniorów wygrała drużyna Ogrodów Działkowych Wojska Polskiego.

Olimpiada Sportowa PPL 2022 trwała cztery dni - od 2 do 4 czerwca. W pierwszy dzień bawiły się przedszkolaki. W Hali Sportowo-Widowskiej wzięły udział w zabawnych konkurencjach, jak np. rzut butem. Tu wszyscy byli zwycięzcami, a przedszkola otrzymały nagrody równorzędne. Drugiego dnia w szranki stanęli nieco starsi koledzy z klas II i III (najlepsi byli uczniowie z „Trójki”) oraz IV-VI szkół podstawowych (wygrali uczniowie ZSP w Kowalewie).

Olimpijscy Seniorzy!

Po raz pierwszy w ramach olimpiady rywalizację podjęli Seniorzy, którzy w zorganizowanych grupach osiedlowych, sołeckich i przyjacielskich walczyli w sześciu konkurencjach. A było o co, bo nagrodami były pieniężne czeki ufundowane przez Miasto i Gminę Pleszew. Wszystkie trzy zespoły przekazały swoje nagrody na rzecz przedszkoli z terenu miasta. Najważniejsza jednak była zabawa i aktywność, której w wie-

ku senioralnym bardzo potrzeba oraz zdrowe odżywianie. Tu z pomocą wyszły panie z KGW Gminy Pleszew, które przygotowały FIT potrawy.

Oryginalne nazwy i zacięta rywalizacja

Zwieńczeniem cyklu sportowych zmagania była Olimpiada w kategorii OPEN i młodzieżowej, w której mogli wziąć udział mieszkańcy oraz osoby uczące się lub pracujące na

Klasyfikacja Seniorów:

I miejsce – Ogród Działkowy Wojska Polskiego
 II miejsce – Osiedle Zachodnie nr 7
 III miejsce – Pleszewska Rada Seniorów



Foto (P. Fehler)

Rzut butem to najzabawniejsza konkurencja Olimpiady Przedszkolaków



Foto (UMiG Pleszew)

Jedną z najbardziej spektakularnych konkurencji olimpijskich jest przeciąganie samochodu.

teren Miasta i Gminy Pleszew. Do rywalizacji zgłosiło się 25 drużyn w kategorii OPEN i młodzieżowej. Zawodnicy musieli zmierzyć się aż z ośmioma konkurencjami: bieg sztafetowy, pływanie, dart, bowling, strzelanie, bieg wahadłowy z kettlebellami, przeciąganie TIR-a oraz sztafeta na hulajnodze. Była zabawa, ale i zdrowa rywalizacja. Drużyny prześcigały się także w wymyśleniu swoich oryginalnych nazw, np. Wybrzeże Dzikich Koni, Los Dyrektorros (złożona z dyrektorek pleszewskich szkół), Bizonki, Belfry, Szybcy i Wścikli, Ciepłe Dranie czy... Wypuszczeni z Lasu.